

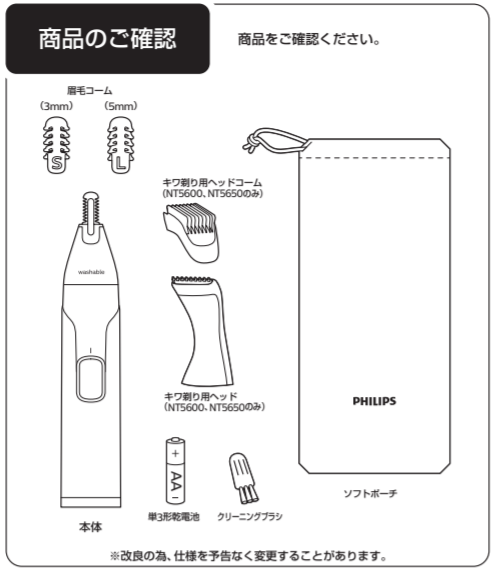


フィリップス  
ノーズエチケットカッター  
品番  
**NT5650/16,  
NT5600/16,  
NT3650/16**

※この写真の製品は NT5600/16です。

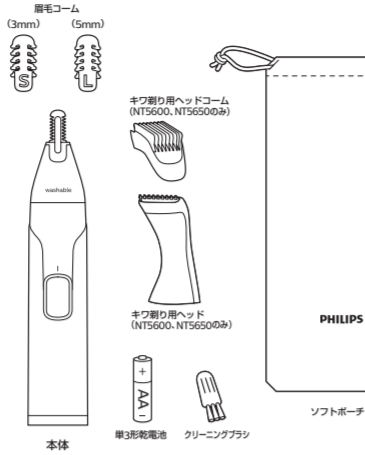
**取扱説明書**

フィリップス ノーズエチケットカッターをお買い上げいただき、まことにありがとうございます。長い間ご愛用いただくために、ご使用前にこの取扱説明書をよくお読みの上、正しくお使いください。  
また、お読みになった後は、お使いになる方がいつでも見られるところに必ず保管してください。



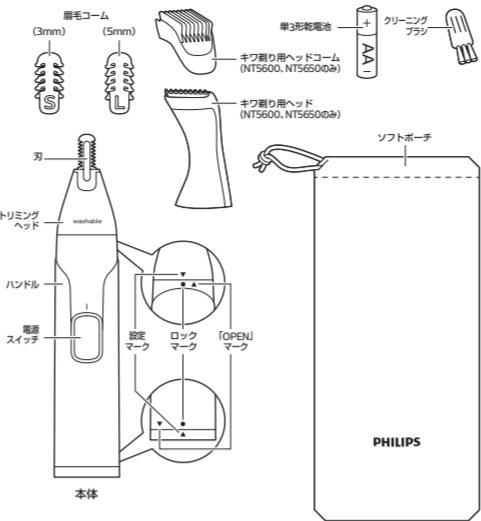
**商品のご確認**

商品をご確認ください。



※改良の為、仕様を予告なく変更することがあります。

**② 各部の名称**



**⑥ トリミングヘッドの使いかた**

**注意** けがを恐る恐れがあるため、トリミングヘッドの先端は5mm以上挿入しないでください。

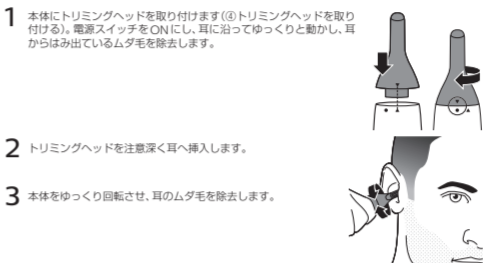
**鼻毛のトリミングをする**

ご使用前に、鼻孔内は必ず清潔にしておいてください。



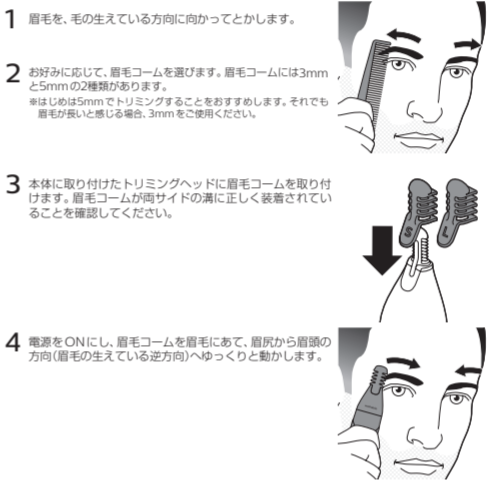
**耳毛のトリミングをする**

ご使用前に、耳は必ず清潔にしておいてください。耳垢なども取り除いてください。



**眉毛のトリミングをする**

付属の眉毛コームをご使用いただく、眉毛の長さを均一にそろえることができます。



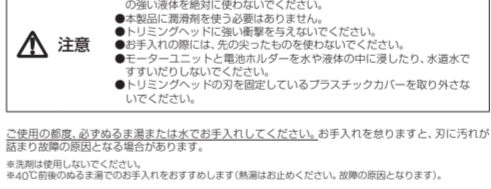
**注意** キワ剃り用ヘッドに、キワ剃り用ヘッドコームの表面を常に密着させ、強く押し付けず、ずぶせるように動かしてください。

キワ剃り用ヘッドに、キワ剃り用ヘッドコームを取り付けると、3mmの長さでトリミングできます。



**⑦ お手入れ方法**

**注意** ●正統空気、研磨パッド、研磨洗剤、ペーパールールやアセトンなどの刺激性の高い液体を絶対に使わないでください。  
●本品に潤滑剤を使用する必要はありません。  
●トリミングヘッドに強い衝撃を与えないでください。  
●お手入れの際には、先に尖ったものを洗わないでください。  
●モーターユニットと電池ホルダーを水や液体の中に浸したり、水道水ですすいでりしないでください。  
●トリミングヘッドの刃を固定しているプラスチックカバーを取り外さないでください。



ご使用の際は、必ずぬるま湯または水でお手入れしてください。お手入れを怠りますと、刃に汚れがたまり故障の原因となる場合があります。  
※洗剤は使用しないでください。  
※40℃前後のぬるま湯でのお手入れをおすすめします(熱湯は止めてください。故障の原因となります)。



ぬるま湯を入れたガラスの中にトリミングヘッド部を入れ、約2分程度置いた後電源をONにすると、より効果的なお手入れが可能です。  
※トリミングヘッド部以外には入れないでください。

**注意** ●本製品を初めてお使いになる場合は、腕または脚などでお試しください。  
●湿度やアレルギー症状が見られた場合は、直ちに使用をおやめください。  
●過敏症や皮膚病の方ご使用にならないでください。  
●ご使用の際は、必ずトリミングヘッドを、ぬるま湯または水でお手入れしてください。お手入れを怠りますと、故障の原因となる場合があります。

**目次**

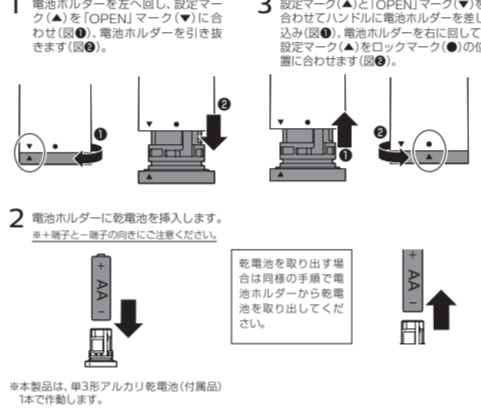
- ①必ずお守りください
- ②各部の名称
- ③乾電池の入れ方
- ④トリミングヘッドの取り付け・取り外し
- ⑤基本的な使いかた
- ⑥トリミングヘッドの使いかた
- ⑦お手入れ方法
- ⑧保管の仕方
- ⑨製品を廃棄するとき
- ⑩故障かな?と思ったら
- ⑪保証とアフターサービス
- ⑫仕様
- ⑬無料修理規定

Guidance in English

**③ 乾電池の入れかた**

単3形アルカリ乾電池以外は使用しないでください。

本製品は乾電池式です。ご使用前に本体に乾電池がセットされているか確認してください。

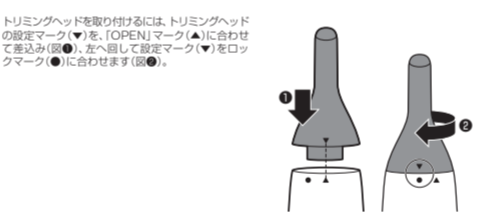


**注意** 乾電池の液漏れによる故障を防ぐために、次のことをお守りください。  
●本製品を直射日光の当たる場所に放置しないでください。  
●本製品の使用、保管は室温15℃～35℃の環境で行ってください。(高温や低温で使用すると、乾電池の寿命が短くなります。)  
●長期ご使用にならない場合は、本製品から乾電池を取り外してください。  
●消耗した乾電池を本製品に入れたままにしないでください。また、ご使用済みの乾電池は、各自自治体の指示に従って処理してください。

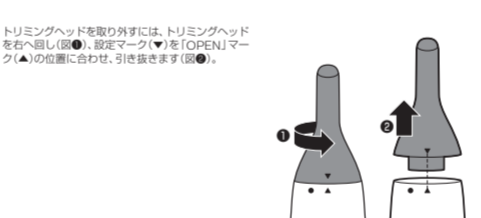
※本製品は、単3形アルカリ乾電池(付属品)1本で作動します。

**④ トリミングヘッドの取り付け・取り外し**

**トリミングヘッドを取り付ける**



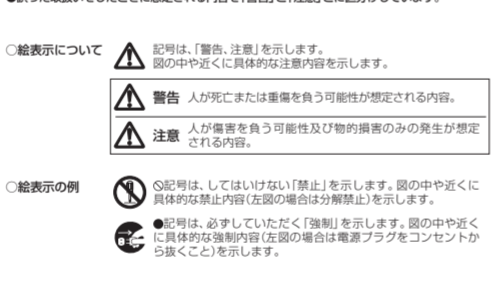
**トリミングヘッドを取り外す**



**① 必ずお守りください**

**安全上のご注意**

●ここに示した注意事項は、安全に関する重要な内容ですので、必ず守ってください。  
●誤った取扱いをしたときに想定される内容を「警告」と「注意」とに区分けしています。



**警告**

- 本体は改造しないでください。また、分解したり修理しないでください。火災、感電、けがの原因となります。修理はフィリップスサポートセンターにお問い合わせください。
- 異常・故障時には、直ちに使用を中止してください。そのまま、使用するとけがに至るおそれがあります。
- 本体や付属品が破損または故障した場合は、本製品を使用しないでください。けがの原因になります。交換の際には必ずフィリップス社製の同部品とお取替ください。
- 乳幼児の手の届くところに本製品を置かないでください。また子供が本製品で遊ぶことがないように監視してください。
- 自分で意思表示できない人(幼児を含む)に使用させないでください。また、お肌の不自由な人だけが使用しないでください。

**注意**

- ご使用前に刃の歪みや破損がないか確認してください。刃を傷つけることがあります。
- 炎症やアレルギー症状が見られた場合は、直ちに使用をおやめください。過敏肌や炎症肌の方はご使用にならないでください。
- 刃は強く押さえないでください。破損して皮膚を傷つけることがあります。
- 本体を蒸したり、ぶつけないでください。けがや故障の原因になります。
- 本製品でまつげをお手入れすることは、絶対しないでください。
- 本製品や部品を食洗機で洗わないでください。故障や破損の原因になります。
- 衛生上の理由から他の人と共用しないでください。
- 乾電池に表示する注意事項は必ずお守りください。  
●乾電池は+端子と-端子の向きを確認し、正しく入れてください。  
●長期使用しないときは、乾電池を取り出しておいてください。  
●使用推奨期間内の乾電池を使用してください。  
●乾電池をその中に投入したり、ショートさせないでください。  
●乾電池の発熱、破裂、液漏れによるけがや目の損傷の原因になります。  
●消耗した乾電池を本製品に入れたままにしないでください。また、ご使用済みの乾電池は、各自自治体の指示に従って処理してください。

**使用上のご注意**

1. 本製品は、鼻毛・耳毛・眉毛・ヒゲ・もみあげをカットするためのものです。それ以外の目的で使用しないでください。
2. 本製品の使用、保管は室温15℃～35℃の環境下で行ってください(高温、低温や高温で使用すると、電池の寿命が短くなります)。
3. 直射日光の当たる場所には保管しないでください。夏場、車の中に放置しないでください。
4. 刃は、薄く仕上げてありますので、刃磨きや強くさたり、硬いものに当てないようにしないでください。
5. 付属品やコームの磨耗、お手入れは必ずスイッチを切ってから行ってください。
6. 切れ味が落ちてきた場合は、必ず新しい同型部品と交換してください。
7. 本製品は、使用の際は、掃除をしてください。
8. 本製品は、防水加工をしておりますが、水や液体の中につけないでください。

**フィリップス ノーズエチケットカッター保証書**

CERTIFICATE OF PURCHASE  
この保証書は、「無料修理規定」記載内容で無料修理を行うことをお約束するものです。お買い上げの日から下記期間中に故障が発生した場合は、フィリップスサポートセンターにお問い合わせください。  
お客様にご記入いただいた個人情報(保証書の控え)は、株式会社フィリップス・ジャパンのホームページ <http://www.philips.co.jp/> に掲載されている「プライバシーに関する通知」に基づき適切に管理いたします。

品名	ノーズエチケットカッター
品番	NT5650/16, NT5600/16, NT3650/16
保証期間	お買い上げ日より2年
対象部分	本体(トリミングヘッド・キワ剃り用ヘッド・その他各コーム・付属品を除く)
お買い上げ日	年 月 日
お客様	ご氏名 ご住所 電話番号 販売店名(住所) 電話番号

★保証書は再発行しませんので、大切に保管してください。  
★ご販売店へ、この保証書はお客へのアフターサービスの実施と責任を明確にするものです。贈品、記念品の場合も含めて必ず記入願ってお客様にお渡ください。

**★製品の使用方法や修理に関するお問い合わせ**

フィリップスサポートセンター  
**0120(944)859**  
受付時間: 9:00~18:00(年末年始除く)



**MyPhilips 登録のご案内**

フィリップスでは、製品をより快適にご使用いただくために製品登録をおすすめしております。MyPhilipsでは製品の保証書や購入証明書の写真も保管でき、方が一購入証明書を紛失された場合にも安心です。

URL <http://www.philips.co.jp/myphilips-about>

この印刷物は再生紙を使用しております。

**⑧ 保管のしかた**

保管する前には必ず充電させてください。

本製品は、付属のソフトポーチに入れて安全な場所に保管してください。本体とアクセサリーが完全に乾いていることを確認してから付属のソフトポーチに入れてください。  
※室温15℃～35℃の環境で保管してください。  
※直射日光の当たる場所には保管しないでください。  
※夏場、車の中には保管しないでください。  
※長期間で使用にならない場合は、本製品から乾電池を取り外してください。

**⑨ 製品を廃棄するとき**

- ご使用済みの製品の廃棄に際しては、各自自治体の処理方法に従い、処理してください。
- 本製品には乾電池が付属しています。乾電池は通常の家庭ゴミと一緒に廃棄しないでください。

**⑩ 故障かな?と思ったら**

故障かな?と思ったら、お調べください。  
使用時間が極端に短い  
▶刃の掃除をしてください。それでも改善されないときは、乾電池の寿命です。新しい乾電池に取り替えてください。

**だんだん切れ味が悪くなった**

▶刃が研削または摩耗している時は、新しい同型部品とお取り替えてください。

**電源スイッチを入れても作動しない**

- ▶乾電池が逆方向に入っていないか確認してください。
- ▶新しい乾電池に取り替えてください。  
●乾電池を取り替えても作動しない場合は、絶対にご自身で分解したり修理したりせずに、フィリップスサポートセンターに問い合わせください。
- ▶刃が動かなくなるほど汚れている。刃にキズがある、または刃が破損している場合は、お手入れするか、刃を交換してください。

**異常な音がする**

▶刃に塵が付いていないか確認してください。  
▶アタッチメントやコームが正しくセットされているか確認してください。

**使用中、本体が熱くなる**

▶刃が毛で埋めたり、長い毛が入り込んでいないか確認してください。  
※必ずご使用の際はお手入れしてください。

以上の点検より、正常な状態に戻らない場合は、フィリップスサポートセンターにお問い合わせください。

**⑪ 保証とアフターサービス**

保証書と修理サービスについて (必ずお読みください)

＜保証書・最終ページに付属＞  
●保証書は、必ず「お買い上げ日」販売店名「等の記入をお確かめの上、販売店から受け取っていただく内容をよくお読みの上、大切に保管してください。

【補修用性能部品の保有期間】  
●補修用性能部品の保有期間は製造打ち切り後6年です。  
●性能部品とは、その製品の機能を維持するために必要な部品です。

【ご不明な点や修理に関するご相談は】  
●修理に関するご相談ならびにご不明な点は、フィリップスサポートセンターにお問い合わせください。

【修理を依頼されるときは】  
●修理をご依頼される前、この取扱説明書をよくお読みいただき、再度点検ください。尚、異常のあるときはご使用を中止し、フィリップスサポートセンターにお問い合わせください。

【保証期間中は】  
●製品と保証書をご用意いただき、フィリップスサポートセンターにお問い合わせください。保証書の記載内容により無料修理いたします。

【保証期間が過ぎているときは】  
●修理によって製品の機能が維持できる場合は、補修用性能部品の保有期間内であれば、ご希望により無料で修理させていただきます。  
●部品の在庫がなくなった場合には、保有期間内でも修理できないことがあります。

【海外での本製品の保証及びアフターサービスについて】  
●本製品の保証は海外においても有効です(同シリーズ製品の取り扱いがある国に限りです)。  
●日本国外のフィリップスサービス部門においても保証期間内及び保証期間の経過後のアフターサービスを受けるとはなりません。この場合も多言語でお客様をサポートいたします。  
●海外にてアフターサービスを受けられる場合は、現地のフィリップスサービス部門にお問い合わせください。尚、お取りの点がございましたら下記までご連絡ください。  
Philips Consumer Lifestyle Service Department P.O.Box 20100 9200 CA DRACHTEN The Netherlands Fax: +31(0)20 791 2918

【お客様の個人情報の取り扱いについて】  
●お受けましたお客様の個人情報、株式会社フィリップス・ジャパンのホームページ <http://www.philips.co.jp/> に掲載されている「プライバシーに関する通知」に基づき適切に管理いたします。

**⑫ 仕様**

便利メモ	お買い上げ日	年 月 日	お買い上げ店名	TEL. ( )
------	--------	-------	---------	----------

ご使用の時、このような症状はありませんか?

- 本体にさわると時々電気が感じる。
  - こげくさい臭いがする。
  - その他の異常、故障がある。
- このような症状の時は、故障や事故防止のため、電源をOFFにし、必ずフィリップスサポートセンターにお問い合わせください。

**仕様**

品番	NT5650/16	NT5600/16	NT3650/16
ハンドル品番	NT5650	NT5600	NT3650
本体寸法 (高さ×幅×奥行)	155x28x30mm		
本体質量	約74g(乾電池含まない)		
電源方式	乾電池式(単3形アルカリ乾電池1本使用)		
使用時間	約84分		

※改良の為、仕様を予告なく変更することがあります。

株式会社 フィリップス・ジャパン  
〒110-8507 東京都港区港南2-13-37 フィリップスビル

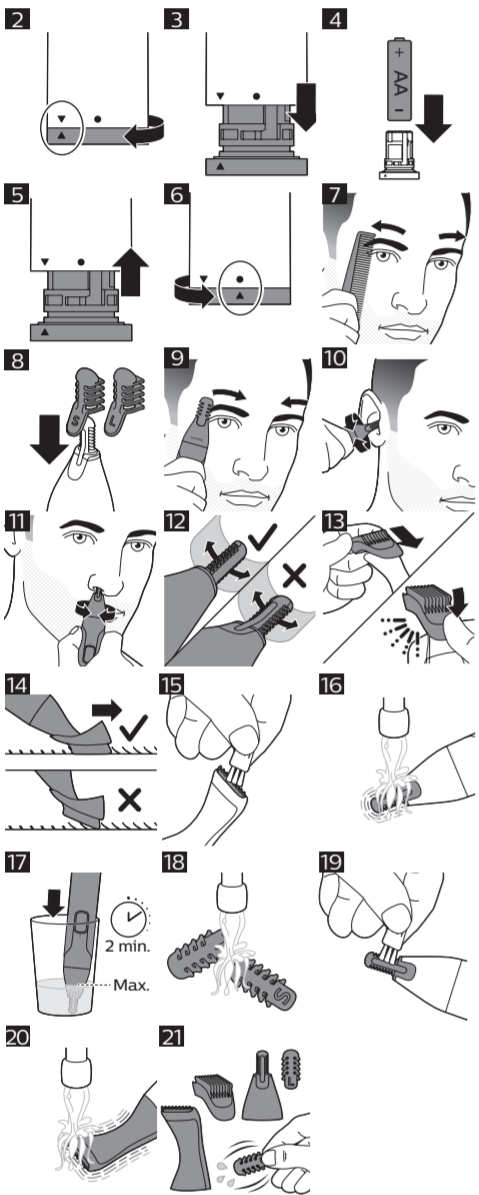
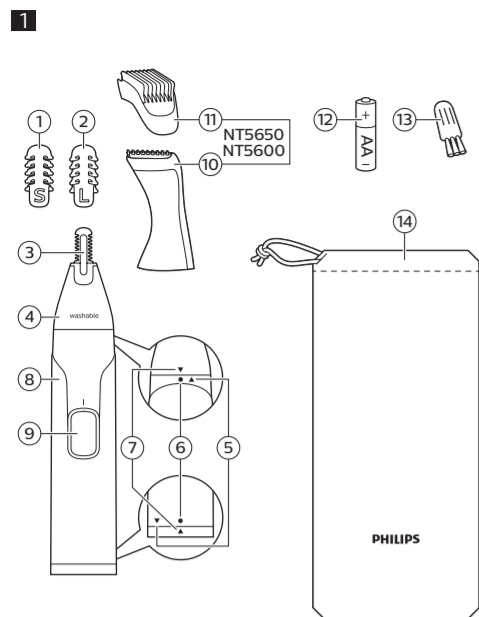
**⑬ 無料修理規定**

- 【無料修理規定】  
1. 取扱説明書、本体貼付ラベル等の注意事項に従った正常な使用状態で保証期間内に故障した場合には、無料修理します。  
2. 保証期間内に故障して無料修理をお受けになる場合には、フィリップスサポートセンターにお問い合わせください。  
3. ご損害品の修理に関するご相談は、フィリップスサポートセンターにお問い合わせください。  
4. 保証期間内でも次の場合には有料修理になります。  
① 使用上の誤り及び不当な修理や改造による故障及び損傷。  
② お買い上げ後の輸送、移動、落下等による故障及び損傷。  
③ 火災、地震、水害、落雷、その他の天災地変、公害や異常電圧による故障及び損傷。  
④ 一般家庭以外(例えば、業務用の長時間使用)に使用された場合の故障及び損傷。  
⑤ 保証書の提示がない場合。  
⑥ 保証書にお買い上げ年月日、お客様名、販売店名の記入のない場合、或は字句を書き換えられた場合。

※保証書は、本書に明示した条件のもとにおいて無料修理をお約束するものです。従って保証書を発行している(保証書発行者)及びそれ以外の事業者に対するお客様の法律上の権利を制限するものではありません。保証期間経過後の修理についてご不明の場合は、フィリップスサポートセンターにお問い合わせください。

※保証期間経過後の修理・補修用性能部品の保有期間について詳しくは取扱説明書の保証とアフターサービス項目を必ずご確認ください。  
※お客様にご記入いただいた個人情報(保証書の控え)は保証期間内のサービス活動及びその後の安全な社会活動のために利用させていただきます。ご了承ください。また個人情報は、株式会社フィリップス・ジャパンのホームページ <http://www.philips.co.jp/> に掲載されている「プライバシーに関する通知」に基づき適切に管理いたします。





## Warning

- This appliance can be used by children aged from 8 years and above and persons with reduced physical, sensory or mental capabilities or lack of experience and knowledge if they have been given supervision or instruction concerning use of the appliance in a safe way and understand the hazards involved. Children shall not play with the appliance. Cleaning and user maintenance shall not be made by children without supervision.
- Always check the appliance before you use it. Do not use the appliance if it is damaged, as this may cause injury. Always replace a damaged part with one of the original type.

## Caution

- Never immerse the appliance in water. Do not use the appliance in the bath or shower.
- Never use water hotter than 60 °C to rinse the appliance.
- Only use this appliance for its intended purpose as shown in the user manual.
- Use and store the appliance at a temperature between 15 °C and 35 °C.
- For hygienic reasons, the appliance should only be used by one person.
- Do not expose the appliance to direct sunlight.
- Only operate the appliance on 1.5V AA alkaline batteries.
- Do not recharge non-rechargeable batteries.
- Insert batteries with the + and - poles pointing in the direction indicated in the battery compartment or holder.
- Do not short-circuit the supply terminals of batteries.
- Remove batteries from the appliance if you are not going to use it for some time.
- Never use compressed air, scouring pads, abrasive cleaning agents or aggressive liquids such as petrol or acetone to clean the appliance.

## Electromagnetic fields (EMF)

This Philips appliance complies with all applicable standards and regulations regarding exposure to electromagnetic fields.

## General

- This appliance can be safely cleaned under the tap.

## Introduction

Congratulations on your purchase and welcome to Philips! To fully benefit from the support that Philips offers, register your product at [www.philips.com/welcome](http://www.philips.com/welcome).

## General description (Fig. 1)

- 1 Short eyebrow comb (1/8 in, 3 mm)
- 2 Long eyebrow comb (13/64 in, 5 mm)
- 3 Cutting element
- 4 Trimming head
- 5 'Unlocked' indication
- 6 'Locked' indication
- 7 Setting indicator
- 8 Handle
- 9 On/off slide
- 10 Detailer (NT5600 & NT5650 only)
- 11 Comb for detailer (NT5600 & NT5650 only)
- 12 AA battery
- 13 Cleaning brush
- 14 Pouch

## Preparing for use

### Inserting the battery

Note: Make sure your hands and appliance are dry when you insert the battery.

- 1 To remove the battery compartment cover, turn it until the setting indicator points to the 'unlocked' indication (^).
- 2 Pull the battery compartment cover off the handle (Fig. 3).
- 3 Put the battery in the battery compartment (Fig. 4).  
Make sure the + and - poles of the battery point in the right direction.

Note: The appliance operates on one replaceable AA 1.5-volt battery (included).

- 4 Slide the battery compartment cover back onto the handle (Fig. 5).
- 5 Turn the battery compartment cover until the setting indicator points to the 'locked' indication (0) (Fig. 6).

## Using the appliance

### Switching the appliance on and off

- 1 To switch on the appliance, slide the on/off slide upwards.
- 2 To switch off the appliance, slide the on/off slide downwards.

### Detaching and attaching the attachments

Note: Switch off the appliance before detaching or attaching the attachments.

- 1 To detach the trimming head from the handle, firmly grasp the attachment below the cutting element and turn it until the setting indicator points to the 'unlocked' indication (^).
- 2 Lift the trimming head off of the handle.

- 1 To attach the trimming head to the handle, place the attachment on the handle with the setting indicator pointing to the 'unlocked' indication (^).
- 2 Firmly grasp the attachment below the cutting element and turn it until the setting indicator points to the 'locked' indication (0).

Tip: If the trimming head becomes clogged, detach the attachment and rinse it thoroughly with warm water before you reattach it.

## Trimming eyebrows with the eyebrow combs

- 1 Comb your eyebrows in the direction of hair growth (Fig. 7).
- 2 Make sure the appliance is switched off. Slide the eyebrow comb onto the trimming head (Fig. 8). The short eyebrow comb trims the hairs to a length of 3 mm (1/8 in). The long eyebrow comb trims the hairs to a length of 5 mm (13/64 in).

Note: Make sure the comb slides into the grooves on both sides of the trimmer.

- 3 Switch on the appliance.
- 4 Move the comb over the eyebrow from the outer tip of the eyebrow towards the base of the nose (against the direction of hair growth) (Fig. 9).
- 5 Clean thoroughly after each use (see 'Cleaning').

## Trimming ear hair

Make sure your outer ear channels are clean and free from wax.

- 1 Switch on the appliance.
- 2 Slowly move the trimming head along the rim of the ear to remove hairs that stick out beyond the rim.

Do not insert the trimming head more than 5 mm (13/64 in) into your ear channel, as this could damage the eardrum.

- 1 Carefully insert the trimming head into the outer ear channel.
- 2 Slowly turn the trimming head around to remove all unwanted hairs from your outer ear channel (Fig. 10).
- 3 Clean thoroughly after each use (see 'Cleaning').

## Trimming nose hair

Make sure both the appliance and nasal passages are clean before trimming. Dried nasal mucus can block the cutting element, preventing the appliance from turning on.

- 1 Switch on the appliance.
- 2 Slowly move the trimming head along the rim of the nostril to remove hairs that stick out beyond the rim.
- 3 Carefully insert the trimming head into one of your nostrils.

Do not insert the trimming head more than 5 mm (13/64 in) into your nostrils.

- 4 Slowly move the trimming head around inside each nostril (Fig. 11), making sure the flat side of the trimmer is held firmly against the skin. (Fig. 12) This will reduce the tickling effect that can occur.
- 5 Clean thoroughly after each use (see 'Cleaning').

## Using the detailer (NT5600 & NT5650 only)

Use the detailer to shape and maintain your beard, sideburns and neck hair.

- 1 Attach the detailer to the handle. If applicable, attach the 3 mm (1/8 in) comb to the detailer. (Fig. 13)
- 2 Switch on the appliance.
- 3 Hold the appliance at a 45 degree angle to your skin and apply gentle pressure. (Fig. 14)
- 4 Use slow upward and downward strokes to remove unwanted hairs. To trim most effectively, move the appliance against the direction of hair growth.

Tip: Make smooth and gentle movements and make sure the surface of the detailer always stays in contact with the skin.

## Cleaning

### Cleaning the trimming head

Do not immerse the motor unit in water or any other liquid.

Never use scouring pads, abrasive cleaning agents or aggressive liquids such as gasoline or acetone to clean the appliance or any attachments or accessories.

Do not tap on the cutting elements.

Do not use any sharp objects to clean the cutting elements.

Clean the trimming head immediately after use and when a lot of hair or dirt has accumulated on the cutting elements.

- 1 Use the cleaning brush to remove any excess hair from the cutting element. (Fig. 15)
- 2 Rinse the cutting element of the trimming head with hot water (Fig. 16).
- 3 Switch on the appliance and rinse the cutting element and trimming head again (Fig. 16) to remove any remaining hairs. Then switch off the appliance again.

Tip: If rinsing the trimming head under the tap is not sufficient, immerse the trimming head in a glass with warm water for a few minutes (Fig. 17). Then switch on the appliance and rinse it under the tap.

- 4 Rinse the combs with lukewarm water (Fig. 18). You can also use the cleaning brush to clean the eyebrow combs.

- 5 Carefully shake off excess water and let all parts air dry (Fig. 21).

## Cleaning the detailer (NT5600 & NT5650 only)

Clean the detailer and comb immediately after use and when a lot of hair or dirt has accumulated on the cutting elements.

- 1 Use the brush to remove any excess hair from the detailer (Fig. 19) and comb.
- 2 Switch on the appliance and rinse the detailer under the tap with water water (Fig. 20).
- 3 Turn off the appliance again.
- 4 Rinse the detailer comb under the tap with warm water.
- 5 Carefully shake off excess water and let all parts air dry (Fig. 21).

Let all parts dry completely before you use the appliance again.

## Storage

Store the appliance in a safe, dry location, using the pouch provided. Ensure that the appliance and accessories are completely dry before inserting them into the pouch.

## Recycling

- Do not throw away the product with the normal household waste at the end of its life, but hand it in at an official collection point for recycling. By doing this, you help to preserve the environment.
- This product contains disposable batteries which shall not be disposed of with normal household waste.
- Follow your country's rules for the separate collection of electrical and electronic products and batteries. Correct disposal helps prevent negative consequences for the environment and human health.

## Removing the disposable batteries

To remove the disposable batteries, see chapter 'Preparing for use'.

## Warranty and support

If you need information or support, please visit [www.philips.com/support](http://www.philips.com/support) or read the international warranty leaflet.

## Warranty restrictions

Cutting units are not covered by the terms of the international warranty because they are subject to wear.