

**BRAUN**

BC02X

**Alarm clock**

Wecker

Réveil

Sveglia

Wekker

Vækkeur

Despertador

闹钟

目覚まし時計

**English**

User instructions  
Guarantee

**Deutsch**

Gebrauchsanweisung  
Garantie

**Français**

Mode d'emploi  
Garantie

**Italiano**

Manuale di istruzioni  
Garanzia

**Nederlands**

Gebruiksaanwijzingen  
Garantie

**Dansk**

Brugervejledninger  
Garanti

**Español**

Instrucciones para el usuario  
Garantía

**中文**

使用说明  
质量保证

**英語**

取扱説明書  
保証

---

# English

## Battery precautions

1. Do not use rechargeable batteries.
2. Use only alkaline AA batteries of the same or equivalent type.
3. Insert batteries with the correct polarity
4. Keep batteries away from children.
5. Dispose of exhausted batteries according to local legal requirements. Do not dispose them by throwing away with normal household rubbish.
6. Avoid short circuiting the contacts in the battery compartment and battery terminals.
7. Remove batteries from the unit if it will not be used for a long period of time.
8. Exhausted batteries should be removed from the battery compartment to prevent over-discharging, which can cause leakage and may cause damage to the clock.

## Battery installation

1. Insert 1xAA (1.5V) battery observing the correct polarity, as shown on the diagram.
2. Replace battery cover.

## Time setting

Turn the TIME SET knob on the back of the clock in the direction of the arrow until correct time is shown. Only turn in the direction of the arrow to avoid damaging the movement.

## Alarm setting

Turn the ALARM SET knob on the back of the clock in the direction of the arrow until the desired alarm time is shown. Only turn in the direction of the arrow to avoid damaging the movement.

## Alarm function

To set the alarm, pull the button up via the back of the clock so that the green alarm bar is showing. To unset the alarm, push the button at the top of the clock so that the green alarm bar is not showing.

## Snooze function

When the alarm is sounding, press the circular button on the upper right corner of the clock and the SNOOZE/LIGHT feature will be activated. The alarm will be stopped and will sound again in ~5 minutes.

## Light function

Anytime, press the circular button on the upper right corner of the clock and the SNOOZE/LIGHT feature will be activated, illuminating the dial for ~5 seconds.

## Guarantee

**2 year guarantee against material and workmanship defects (except battery). The guarantee is valid in those countries where the alarm clock is officially being sold.**

**Broken or cracked lens screens are not covered under the Guarantee.**



## Braun helpline

Should you have a problem with your product, please check your local service centre at:

[www.braun-clocks.com](http://www.braun-clocks.com)

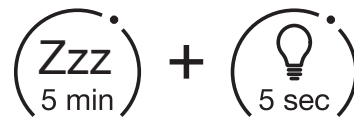
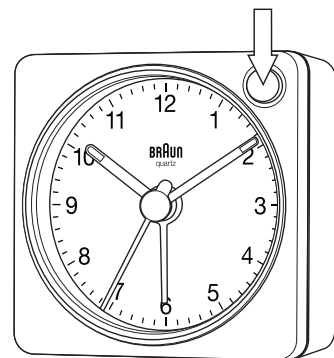
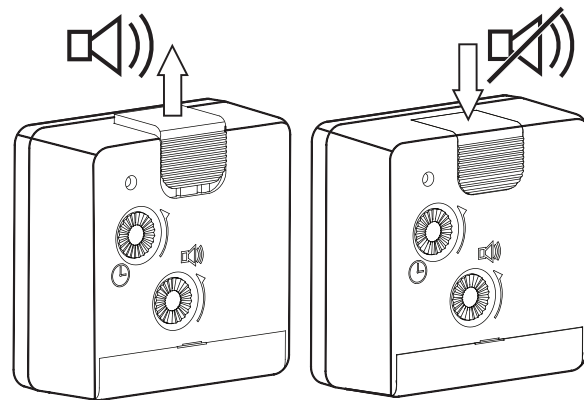
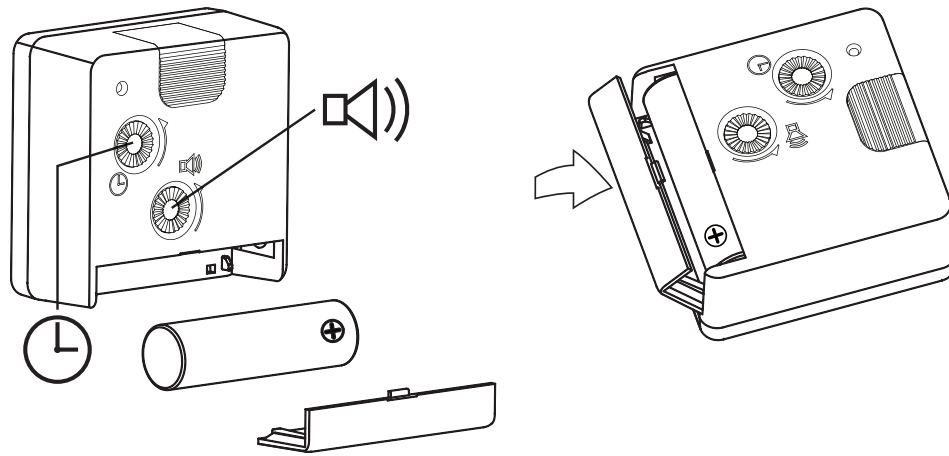
or contact **+44 808 175 3235** (calls free within the UK)  
or +44 208 208 1833.



**WARNING! This product is covered by the Waste Electrical and Electronic Equipment (WEEE) directive. It should not be discarded with normal household waste but taken to your local collection centre for recycling.**

**This product conforms to the EMC requirements as per council directive 2014/30/EU.**

Certain trademarks used under license from the Procter & Gamble Company or its affiliates.



**BRAUN**

**BC02X**

**Alarm clock**

**Wecker**

**Réveil**

**Sveglia**

**Wekker**

**Vækkeur**

**Despertador**

**闹钟**

**目覚まし時計**

**English**

User instructions  
Guarantee

**Deutsch**

Gebrauchsanweisung  
Garantie

**Français**

Mode d'emploi  
Garantie

**Italiano**

Manuale di istruzioni  
Garanzia

**Nederlands**

Gebruiksaanwijzingen  
Garantie

**Dansk**

Brugervejledninger  
Garanti

**Español**

Instrucciones para el usuario  
Garantía

**中文**

使用说明  
质量保证

**英語**

取扱説明書  
保証

# Deutsch

## Vorsichtsmaßnahmen für die Batterien

1. Nutzen Sie keine Akkus.
2. Nutzen Sie nur AA-Batterien des gleichen Typs.
3. Setzen Sie die Batterien mit der richtigen Polarität ein.
4. Halten Sie die Batterien von Kindern fern.
5. Entsorgen Sie verbrauchte Batterien nach den örtlich geltenden Vorgaben. Entsorgen Sie die Batterien nicht mit dem normalen Hausmüll.
6. Vermeiden Sie Kurzschlüsse an den Kontaktstellen des Batteriefachs und der Batterieklemmen.
7. Entfernen Sie die Batterien aus dem Gerät, wenn diese über einen längeren Zeitraum nicht verwendet werden.
8. Schwache Batterien sollten aus dem Batteriefach entnommen werden, um eine Tiefentladung zu verhindern, die zum Auslaufen der Batterie führen und so die Uhr beschädigen kann.

## Einlegen der Batterie

1. Legen Sie 1x AA (1,5 V) Batterie ein und achten Sie dabei auf die richtige Polarität (siehe Abbildung).
2. Bringen Sie die Abdeckung wieder auf dem Batteriefach an.

## Zeit einstellen

Drehen Sie das TIME SET-Rad auf der Rückseite des Weckers in Pfeilrichtung, bis die gewünschte Zeit angezeigt wird. Drehen Sie das Rad nur in Pfeilrichtung, um Schäden am Uhrwerk zu verhindern.

## Alarm einstellen

Drehen Sie das ALARM SET-Rad auf der Rückseite des Weckers in Pfeilrichtung, bis die gewünschte Alarmzeit angezeigt wird. Drehen Sie das Rad nur in Pfeilrichtung, um Schäden am Uhrwerk zu verhindern.

## Alarm-Funktion

Schieben Sie zum Einschalten des Alarms den Knopf gegen die Rückseite nach oben. Die grüne Alarmtaste wird sichtbar. Um den Alarm auszuschalten, drücken Sie den Knopf oben auf dem Wecker. Die grüne Alarmtaste ist nicht mehr sichtbar.

## Snooze-Funktion

Drücken Sie sobald der Alarm ertönt auf den runden Knopf oben rechts auf dem Wecker. Die SNOOZE/LIGHT-Funktion wird aktiviert. Der Alarm verstummt und ertönt in ca. 5 Minuten erneut.

## Lichtfunktion

Drücken Sie den runden Knopf oben rechts auf dem Wecker. Die SNOOZE/LIGHT-Funktion wird aktiviert, die das Ziffernblatt 5 Sekunden beleuchtet.

## Garantie

**Es besteht eine 2-jährige Garantie auf Material- und Verarbeitungsfehler (ausgenommen der Batterien). Die Garantie ist in den Ländern gültig, in denen der Wecker offiziell verkauft wird. Ein beschädigter oder gesprungener Displayschutz wird nicht von der Garantie abgedeckt.**



## Braun Hotline

Sollten Sie Probleme mit Ihrem Produkt haben, wenden Sie sich bitte an Ihr Servicezentrum vor Ort:

[www.braun-clocks.com](http://www.braun-clocks.com)

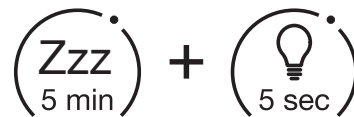
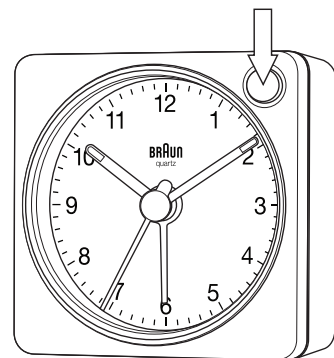
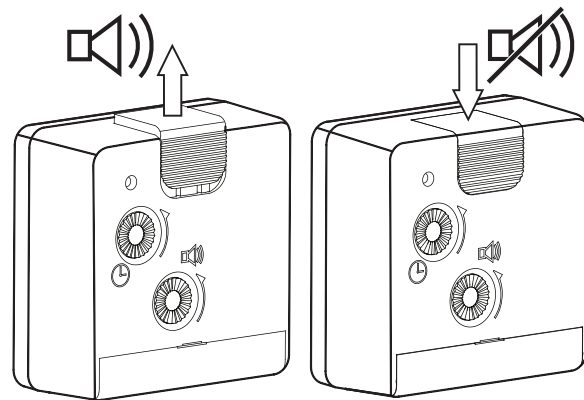
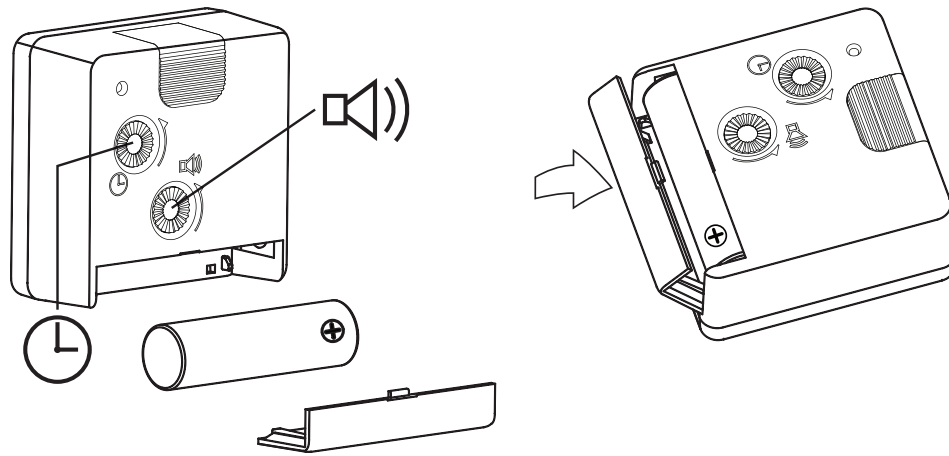
Oder rufen Sie uns an unter **+44 808 175 3235**  
oder +44 208 208 1833.



**ACHTUNG! Dieses Produkt unterliegt der WEEE-Richtlinie (Richtlinie 2002/96/EG über Elektro- und Elektronik-Altgeräte). Das Produkt darf nicht mit dem normalen Hausmüll entsorgt werden, sondern muss zu Ihrer örtlichen Sammelstelle gebracht werden.**

**Dieses Produkt erfüllt die EMV-Anforderungen der Richtlinie 2014/30/EU des Rates.**

Bestimmte Markenzeichen unterliegen einer Lizenz von The Procter & Gamble Company oder ihren Partnern.



**BRAUN**

**BC02X**

**Alarm clock**

**Wecker**

**Réveil**

**Sveglia**

**Wekker**

**Vækkeur**

**Despertador**

**闹钟**

**目覚まし時計**

**English**

User instructions  
Guarantee

**Deutsch**

Gebrauchsanweisung  
Garantie

**Français**

Mode d'emploi  
Garantie

**Italiano**

Manuale di istruzioni  
Garanzia

**Nederlands**

Gebruiksaanwijzingen  
Garantie

**Dansk**

Brugervejledninger  
Garanti

**Español**

Instrucciones para el usuario  
Garantía

**中文**

使用说明  
质量保证

**英語**

取扱説明書  
保証

# Français

## Précautions relatives aux piles

1. Ne pas utiliser de piles rechargeables.
2. Utiliser uniquement des piles alcalines AA du même type ou d'un type équivalent.
3. Insérer les piles en respectant la polarité.
4. Garder les piles hors de portée des enfants.
5. Jeter les piles usées conformément aux exigences légales locales. Ne pas jeter les piles avec les ordures ménagères.
6. Éviter de court-circuiter les contacts du compartiment à piles et les bornes de la pile.
7. Retirer les piles de l'appareil s'il est prévu qu'il reste inutilisé pendant une période prolongée.
8. Les piles usées doivent être retirées du compartiment à piles pour en éviter la décharge excessive et les fuites éventuelles qui en résulteraient et endommageraient le réveil.

## Installation de la pile

1. Insérez une pile AA de 1,5 V en respectant la polarité, comme indiqué sur le diagramme.
2. Remplacez le couvercle du compartiment de la pile.

## Réglage de l'horloge

Tournez le bouton TIME SET situé à l'arrière du réveil dans le sens de la flèche pour régler l'horloge sur l'heure actuelle. Tournez uniquement dans le sens indiqué par la flèche pour éviter d'endommager le mécanisme de mouvement.

## Réglage de l'alarme

Tournez le bouton ALARM SET situé à l'arrière du réveil dans le sens de la flèche pour régler l'horloge sur l'heure de réveil souhaitée. Tournez uniquement dans le sens indiqué par la flèche pour éviter d'endommager le mécanisme de mouvement.

## Fonction réveil

Pour activer l'alarme, poussez le bouton vers le haut grâce à l'onglet situé à l'arrière du réveil de manière à faire apparaître la barre verte. Pour désactiver l'alarme, enfoncez le bouton sur le haut du réveil pour faire rentrer la barre verte.

## Fonction snooze

Lorsque l'alarme sonne, appuyez sur le bouton circulaire dans l'angle supérieur droit du réveil pour activer le bouton SNOOZE/LIGHT. L'alarme s'arrêtera pendant 5 minutes environ avant de recommencer à sonner.

## Fonction lumière

À tout moment, appuyez sur le bouton circulaire dans l'angle supérieur droit du réveil : le bouton SNOOZE/LIGHT s'active et le cadran est éclairé pendant environ 5 secondes.

## Garantie

**2 ans de garantie contre les défauts matériels et de fabrication (à l'exclusion des piles). Cette garantie est valable dans les pays où ce réveil est officiellement disponible à la vente.**

**Les écrans cassés ou fissurés ne sont pas couverts par la garantie.**



## Service d'assistance Braun

Si vous rencontrez un problème avec le produit, consultez votre service après-vente local sur :

[www.braun-clocks.com](http://www.braun-clocks.com)

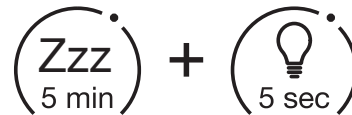
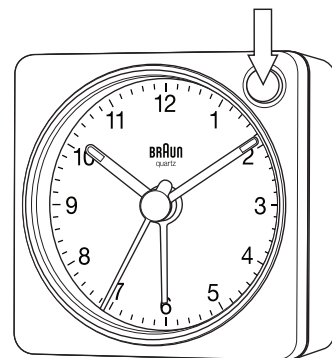
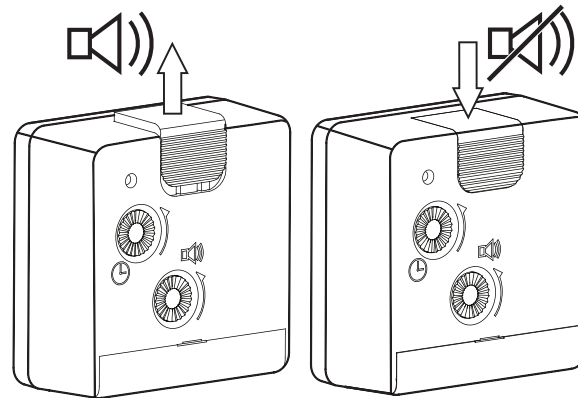
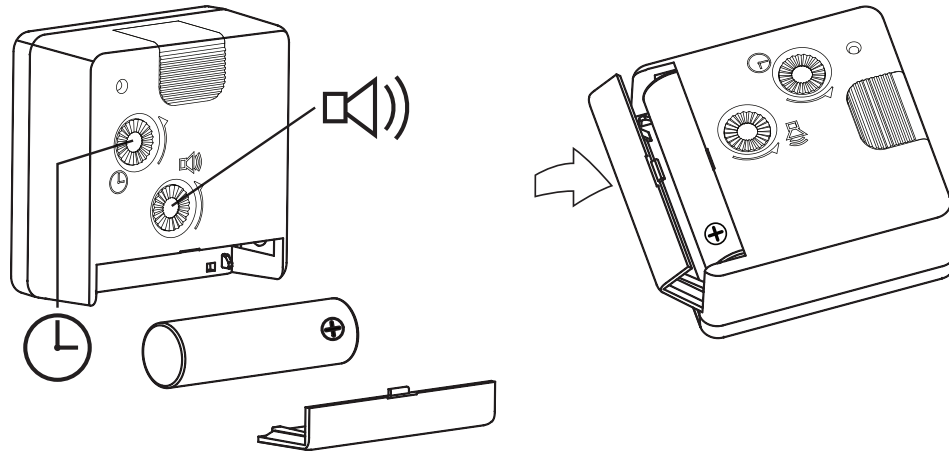
ou appelez le **+44 808 175 3235** ou le +44 208 208 1833.



**AVERTISSEMENT ! Ce produit est couvert par la directive relative aux déchets d'équipements électriques et électroniques (DEEE). Il convient de ne pas le jeter avec les déchets ménagers, mais de le déposer dans votre centre de collecte local en vue de son recyclage.**

**Ce produit est conforme aux exigences de CEM énoncées dans la directive 2014/30/UE du Conseil.**

Certaines marques sont utilisées sous licence de la société Procter & Gamble ou de ses affiliés.



**BRAUN**

**BC02X**

**Alarm clock**

**Wecker**

**Réveil**

**Sveglia**

**Wekker**

**Vækkeur**

**Despertador**

**闹钟**

**目覚まし時計**

**English**

User instructions  
Guarantee

**Deutsch**

Gebrauchsanweisung  
Garantie

**Français**

Mode d'emploi  
Garantie

**Italiano**

Manuale di istruzioni  
Garanzia

**Nederlands**

Gebruiksaanwijzingen  
Garantie

**Dansk**

Brugervejledninger  
Garanti

**Español**

Instrucciones para el usuario  
Garantía

**中文**

使用说明  
质量保证

**英語**

取扱説明書  
保証

# Italiano

## Precauzioni da adottare per le batterie

1. Non utilizzare batterie ricaricabili.
2. Utilizzare solo batterie alcaline AA dello stesso tipo o equivalente.
3. Inserire le batterie con la polarità corretta.
4. Tenere le batterie lontano dalla portata dei bambini.
5. Smaltire le batterie esauste in conformità alle disposizioni locali in materia. Non gettarle con i rifiuti domestici.
6. Evitare il corto circuito dei contatti nel compartimento delle batterie e dei terminali.
7. Rimuovere le batterie dall'unità se non viene utilizzata per lunghi periodi di tempo.
8. Le batterie esauste devono essere rimosse dal relativo compartimento per evitare il fenomeno della sovrascarica che può causare perdite potenzialmente dannose per l'orologio.

## Installazione pila

1. Inserire una pila AA (1,5 V) rispettandone la corretta polarità, come mostrato nel diagramma.
2. Ricollocare lo sportello della batteria.

## Impostazione dell'ora

Girare la manopola per l'impostazione dell'ora ("TIME SET") sul retro della sveglia in direzione della freccia, fino a ottenere l'orario corretto. Girare la manopola solo in direzione della freccia per evitare di danneggiarne il movimento.

## Impostazione sveglia

Girare la manopola "ALARM SET" sul retro del dispositivo in direzione della freccia fino a che non viene mostrato l'orario di sveglia desiderato. Girare la manopola solo in direzione della freccia per evitare di danneggiarne il movimento.

## Funzione sveglia

Per attivare una sveglia, sollevare il pulsante dal retro del dispositivo in modo da visualizzare la barra verde della sveglia. Per disattivare una sveglia, premere il pulsante posizionato sulla parte superiore del dispositivo in modo da nascondere la barra verde della sveglia.

## Funzione snooze

Quando suona la sveglia, premere il pulsante circolare posizionato nell'angolo superiore destro del dispositivo per attivare la funzione "SNOOZE/LIGHT". La sveglia verrà così interrotta e sarà nuovamente attivata dopo circa 5 minuti.

## Funzione luce

Premere il pulsante circolare posizionato nell'angolo superiore destro del dispositivo in qualsiasi momento per attivare la funzione "SNOOZE/LIGHT" e il quadrante si illuminerà per circa 5 secondi.

## Garanzia

**Due anni di garanzia contro i difetti di materiale e di fabbricazione (ad eccezione della batteria). La garanzia è valida nei paesi in cui la sveglia è ufficialmente in vendita.**

**I vetri/lenti rotti o scalfiti non sono coperti da garanzia.**



## Servizio clienti Braun

Se dovessero insorgere problemi con il prodotto, la preghiamo di cercare il centro di assistenza più vicino a lei su:

[www.braun-clocks.com](http://www.braun-clocks.com)

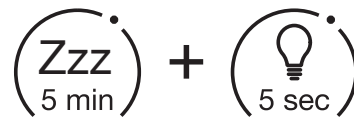
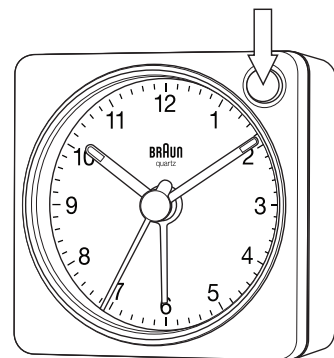
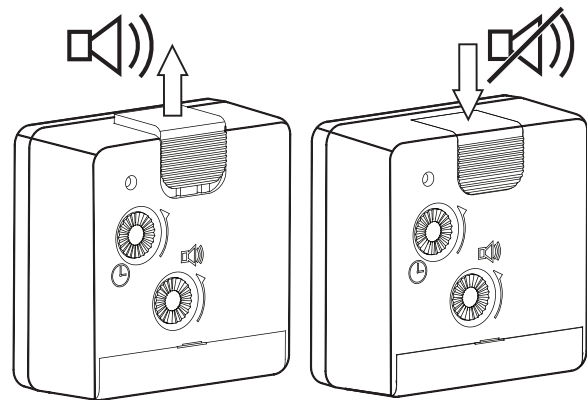
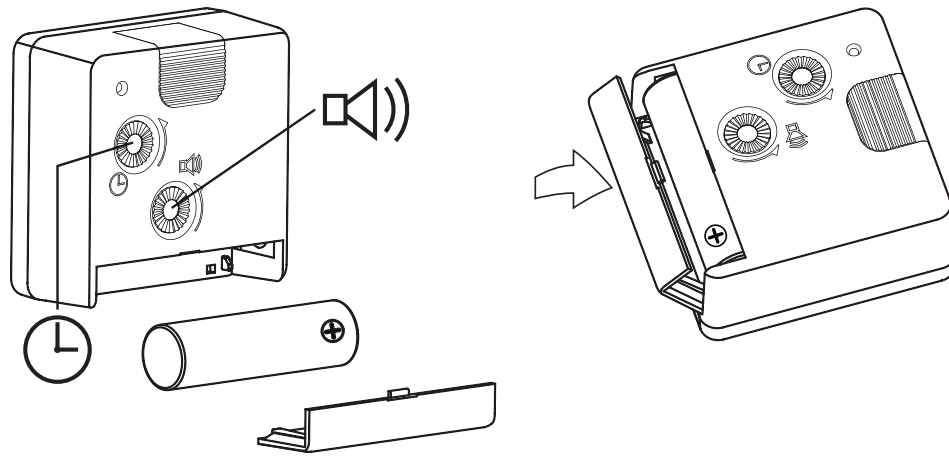
o contattare i numeri **+44 808 175 3235** o +44 208 208 1833.



**ATTENZIONE! Questo prodotto è coperto dalla direttiva sui rifiuti di apparecchiature elettriche ed elettroniche (RAEE). Il prodotto non può essere smaltito assieme ai rifiuti domestici, ma deve essere portato al centro di smaltimento locale per essere riciclato.**

**Questo dispositivo è conforme ai requisiti CEM ai sensi della direttiva 2014/30/EU del Consiglio.**

Alcuni marchi commerciali sono utilizzati su licenza di Procter & Gamble Company o delle relative società affiliate.



**BRAUN**

**BC02X**

**Alarm clock**

**Wecker**

**Réveil**

**Sveglia**

**Wekker**

**Vækkeur**

**Despertador**

**闹钟**

**目覚まし時計**

**English**

User instructions  
Guarantee

**Deutsch**

Gebrauchsanweisung  
Garantie

**Français**

Mode d'emploi  
Garantie

**Italiano**

Manuale di istruzioni  
Garanzia

**Nederlands**

Gebruiksaanwijzingen  
Garantie

**Dansk**

Brugervejledninger  
Garanti

**Español**

Instrucciones para el usuario  
Garantía

**中文**

使用说明  
质量保证

**英語**

取扱説明書  
保証

## Nederlands

### Voorzorgsmaatregelen batterij

1. Geen oplaadbare batterijen gebruiken
2. Gebruik alleen alkaline AA-batterijen van hetzelfde of gelijkwaardig type.
3. Plaats de batterijen met de juiste polariteit.
4. Batterijen buiten bereik van kinderen houden.
5. Lege batterijen volgens de plaatselijke wettelijke vereisten weggoien. Gooi ze niet weg bij het gewone huishoudelijke afval.
6. Voorkom kortsluiting van de contacten in het batterijcompartiment en batterijpolen.
7. Verwijder de batterij uit het apparaat als deze gedurende langere tijd niet wordt gebruikt.
8. Lege batterijen moeten worden verwijderd uit het batterijcompartiment om overtollige ontlading te voorkomen, dit kan leiden tot lekkage en kan schade aan de klok veroorzaken.

### Installatie batterij

1. Plaats 1 AA-batterij (1,5 V) en houd rekening met de juiste polariteit, zoals aangegeven in de diagram.
2. Plaats de deksel van de batterij terug.

### Tijdstelling

Draai de TIME SET-knop aan de achterkant van de klok in de richting van de pijl totdat de juiste tijd getoond wordt. Draai alleen in de richting van de pijl om te voorkomen dat het bewegingsmechanisme beschadigd raakt.

### Wekkerinstelling

Draai de ALARM SET-knop aan de achterkant van de klok in de richting van de pijl totdat de juiste wektijd getoond wordt. Draai alleen in de richting van de pijl om te voorkomen dat het bewegingsmechanisme beschadigd raakt.

### Wekkerfunctie

Schuif, om de wekker in te stellen, de knop boven op de klok omhoog zodat de groene wekkerbalk zichtbaar wordt. Druk, om de wekker uit te zetten, op de knop boven op de klok zodat de groene wekkerbalk niet zichtbaar is.

### Sluimerfunctie

Druk, wanneer de wekker afgaat, op de ronde knop aan de rechterbovenkant van de klok om de SLUIMER-/LICHTFUNCTIE te activeren. De wekker stopt en gaat na ~5 minuten opnieuw af.

### Lichtfunctie

Druk op elk gewenst moment op de ronde knop aan de rechterbovenkant van de klok om de SLUIMER-/LICHTFUNCTIE te activeren en de wijzerplaat gedurende ~5 seconden te verlichten.

### Garantie

**2 Jaar garantie op materiaal- en productiefouten (met uitzondering van de batterij). De garantie is geldig in de landen waar de wekker officieel wordt verkocht. Een gebroken of gebarsten scherm valt niet onder de garantie.**



### Braun-hulplijn

Als u een probleem met uw product heeft, ga dan naar uw plaatselijke servicecentrum op:

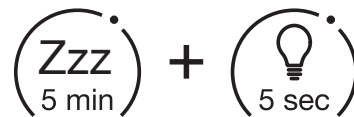
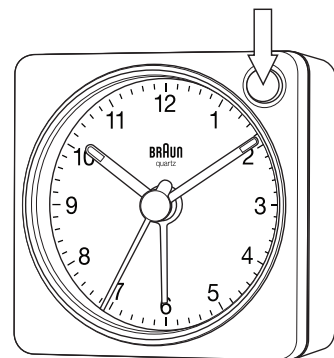
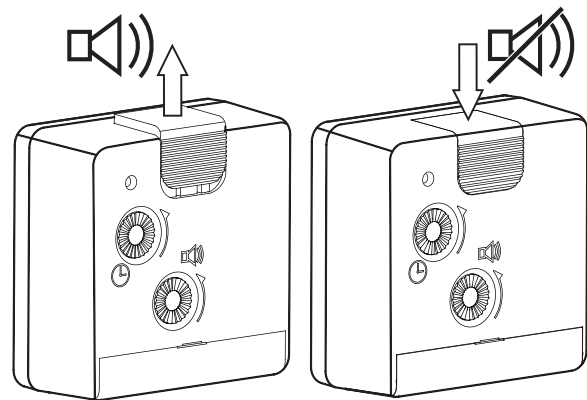
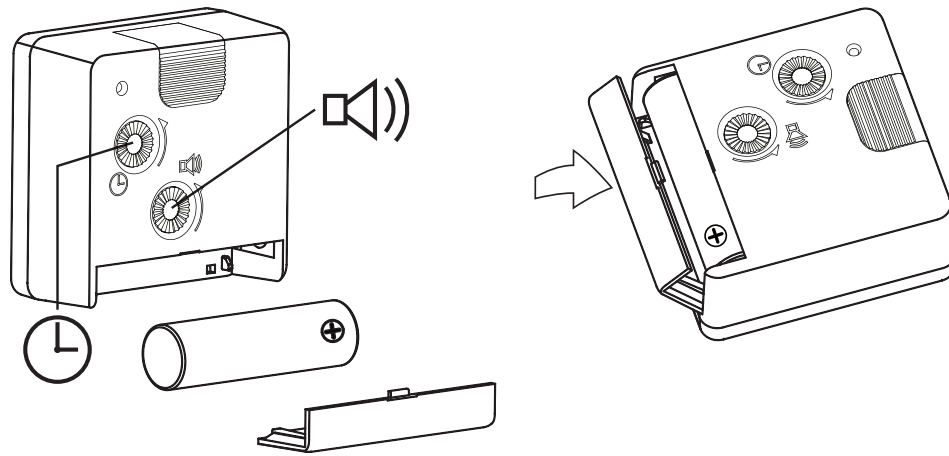
[www.braun-clocks.com](http://www.braun-clocks.com)

of neem contact op via **+44 808 175 3235** of +44 208 208 1833.



**WAARSCHUWING!** Dit product valt onder de richtlijn betreffende afgedankte elektrische en elektronische apparatuur (AEEA). U dient het niet met het normale huishoudelijke afval te verwijderen, maar het naar een plaatselijk inzamelpunt te brengen voor recycling. Dit product voldoet aan de EMC-vereisten volgens de Europese richtlijn 2014/30/EU.

Bepaalde handelsmerken worden gebruikt onder licentie van The Procter & Gamble Company of gelieerde bedrijven.



**BRAUN**

**BC02X**

**Alarm clock**

**Wecker**

**Réveil**

**Sveglia**

**Wekker**

**Vækkeur**

**Despertador**

**闹钟**

**目覚まし時計**

**English**

User instructions  
Guarantee

**Deutsch**

Gebrauchsanweisung  
Garantie

**Français**

Mode d'emploi  
Garantie

**Italiano**

Manuale di istruzioni  
Garanzia

**Nederlands**

Gebruiksaanwijzingen  
Garantie

**Dansk**

Brugervejledninger  
Garanti

**Español**

Instrucciones para el usuario  
Garantía

**中文**

使用说明  
质量保证

**英語**

取扱説明書  
保証

# Dansk

## Batteriforholdsregler

1. Brug ikke genopladelige batterier.
2. Brug kun alkaliske AA-batterier af samme eller tilsvarende type.
3. Isæt batterier med korrekt polaritet
4. Hold batterier uden for børns rækkevidde.
5. Tømte batterier skal bortskaffes i henhold til lokale lovkrav. Bortskaf dem ikke ved at smide dem ud med normalt husholdningsaffald
6. Undgå at kortslutte kontakterne i batteriholder og batteripoler.
7. Fjern batterier fra enheden, hvis den ikke skal bruges i længere tid.
8. Tømte batterier skal fjernes fra batterirummet for at forhindre for stor afladning, hvilket kan forårsage lækage og dermed skade på uret.

## Batteriinstallation

1. Indsæt 1xAA (1,5 V) batteri og overhold den korrekte polaritet som vist på diagrammet.
2. Sæt batteridækslet på igen.

## Indstilling af tid

Drej knoppen TIME SET på bagsiden af uret i pilens retning, til det korrekte klokkeslæt vises. Drej kun i pilens retning for at undgå at beskadige værket.

## Indstilling af alarm

Drej knoppen ALARM SET på bagsiden af uret i pilens retning, til det ønskede vækketidspunkt vises. Drej kun i pilens retning for at undgå at beskadige værket.

## Alarmpunktion

For at slå alarmen til, trækkes knappen op via bagsiden af uret, så den grønne alarmbjælke vises. For at slå alarmen fra, trykkes på knappen øverst på uret, så den grønne alarmbjælke ikke længere vises.

## Snooze-funktion

Når alarmen lyder, skal du trykke på den runde knap øverst til højre på uret, så aktiveres SNOOZE / LYS-funktionen. Alarmen stopper og lyder igen efter ca. 5 minutter.

## Lysfunktion

Du kan trykke på den runde knap i øverste højre hjørne af uret når som helst, så aktiveres SNOOZE / LYS-funktionen, og urskiven oplyses i ca. 5 sekunder.

## Garanti

**2 års garanti mod materiale- og fabrikationsfejl (undtagen batteri). Garantien gælder i de lande, hvor vækkeuret sælges officielt. Itugået eller revnet linseskærm er ikke dækket af garantien.**



## Braun hjælpelinje

Hvis du får problemer med dit produkt, bedes du kontakte dit lokale servicecenter på:

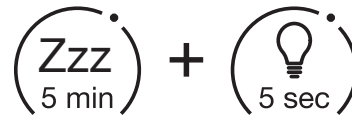
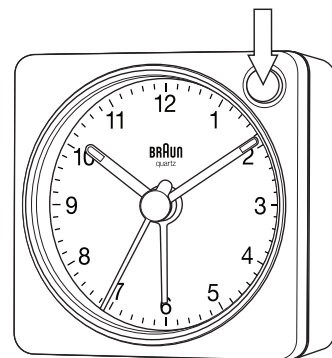
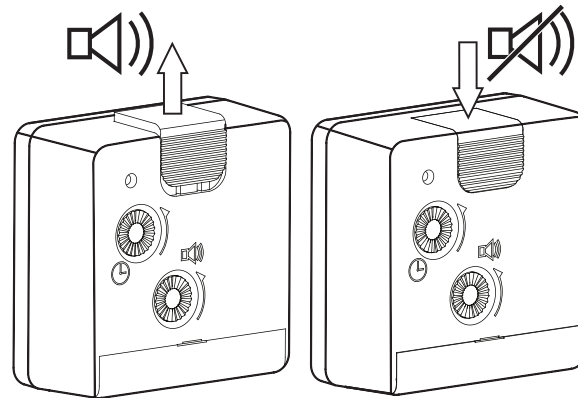
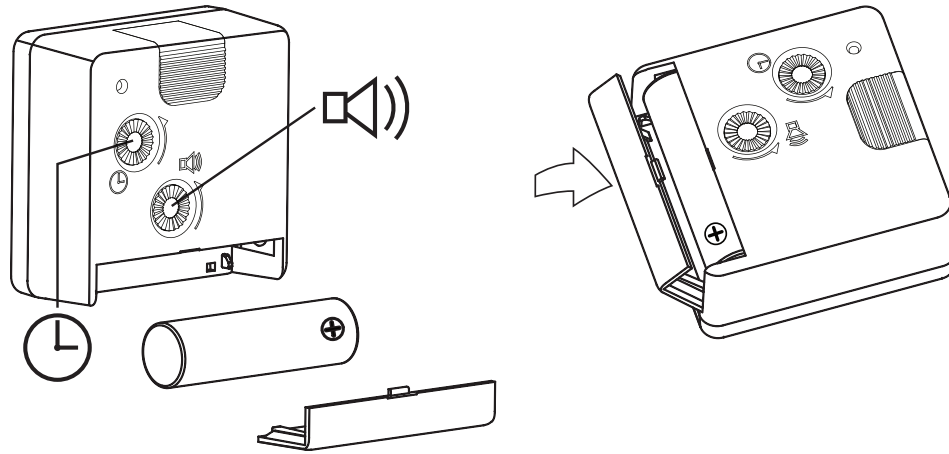
[www.braun-clocks.com](http://www.braun-clocks.com)

eller kontakt **+44 808 175 3235** eller +44 208 208 1833.



**ADVARSEL! Dette produkt er omfattet af WEEE-direktivet (Waste Electrical and Electronic Equipment). Det må ikke bortskaffes med normalt husholdningsaffald, men på dit lokale indsamlingscenter til genbrug. Dette produkt overholder EMC-kravene i henhold til rådets direktiv 2014/30/EU.**

Visse varemærker, der anvendes under licens fra The Procter & Gamble Company eller dets datterselskaber.



**BRAUN**

**BC02X**

**Alarm clock**

**Wecker**

**Réveil**

**Sveglia**

**Wekker**

**Vækkeur**

**Despertador**

**闹钟**

**目覚まし時計**

**English**

User instructions  
Guarantee

**Deutsch**

Gebrauchsanweisung  
Garantie

**Français**

Mode d'emploi  
Garantie

**Italiano**

Manuale di istruzioni  
Garanzia

**Nederlands**

Gebruiksaanwijzingen  
Garantie

**Dansk**

Brugervejledninger  
Garanti

**Español**

Instrucciones para el usuario  
Garantía

**中文**

使用说明  
质量保证

**英語**

取扱説明書  
保証

## Español

### Precauciones con la batería

1. No utilice baterías recargables.
2. Utilice solamente baterías recargables AA del mismo tipo o equivalentes.
3. Inserte las baterías con la polaridad correcta
4. Mantenga las baterías alejadas de los niños.
5. Deseche las baterías gastadas según los requisitos legales locales. No se deshaga de ellas tirándolas con los residuos domésticos normales.
6. Evite el cortocircuito de los contactos del compartimento de las baterías y terminales de baterías.
7. Saque las baterías de la unidad si no se va a utilizar durante un periodo largo de tiempo.
8. Las baterías gastadas se deben sacar del compartimento de las baterías para evitar que se descarguen en exceso, lo que puede provocar fugas y daños en el reloj.

### Instalación de la pila

1. Introduzca una pila AA (1,5 V) en la posición correcta según la polaridad, tal y como se muestra en el gráfico.
2. Vuelva a colocar la tapa del compartimento de la pila.

### Ajuste de la hora

Gire el mando de TIME SET, situado en la parte trasera del reloj, en la dirección que marca la flecha hasta que se muestre la hora correcta. Debe girarlo tan solo en la dirección que marca la flecha para evitar dañar el mecanismo del reloj.

### Ajuste de la alarma

Gire el mando de ALARM SET, situado en la parte trasera del reloj, en la dirección que marca la flecha hasta que se muestre la hora de alarma deseada. Debe girarlo tan solo en la dirección que marca la flecha para evitar dañar el mecanismo del reloj.

### Función de alarma

Para ajustar la alarma, tire del botón hacia arriba desde la parte trasera del reloj de modo que se muestre la barra de alarma verde. Para desactivar la alarma, pulse el botón situado en la parte superior del reloj de modo que no se muestre la barra de alarma verde.

### Función de repetición

Cuando suene la alarma, pulse el botón circular de la esquina superior derecha del reloj para activar la función SNOOZE/LIGHT (repetición/iluminación). La alarma se detendrá y sonará de nuevo en unos cinco minutos.

### Función de iluminación

Pulse el botón circular de la esquina superior derecha del reloj en cualquier momento para activar la función SNOOZE/LIGHT (repetición/iluminación), que iluminará la esfera durante cinco segundos aproximadamente.

### Garantía

**Garantía contra defectos de material y mano de obra (excepto batería) de dos años. La garantía es válida en aquellos países en los que el despertador se vende de manera oficial. La garantía no cubre cristales rotos o rajados.**



### Línea de asistencia telefónica de Braun

Si tiene algún problema con el producto, busque el centro de atención al cliente más cercano en:

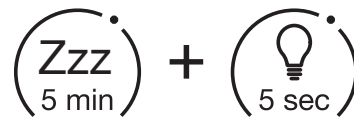
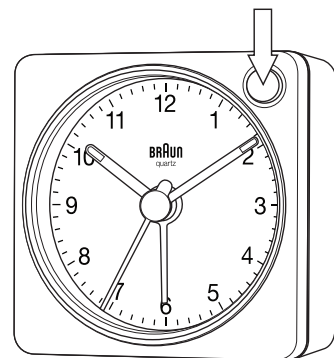
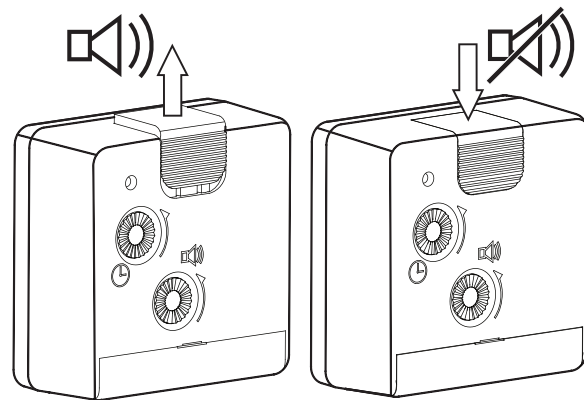
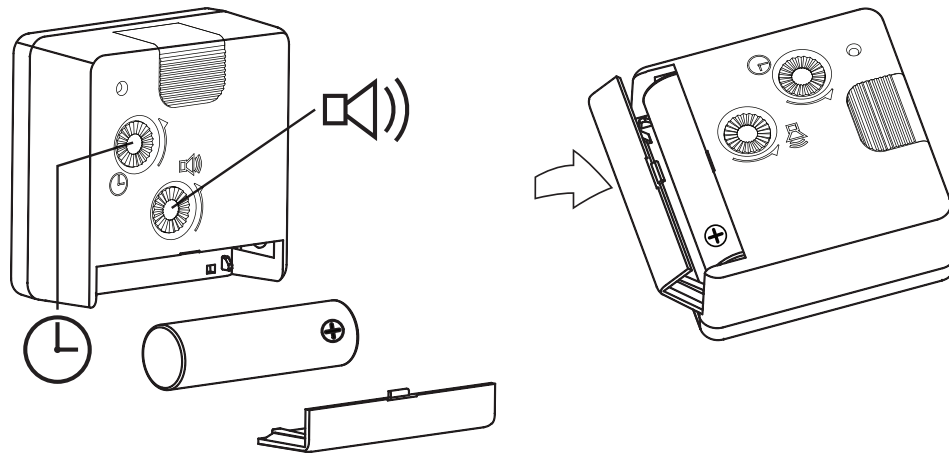
[www.braun-clocks.com](http://www.braun-clocks.com)

O bien, llame al **+44 808 175 3235** o al +44 208 208 1833.



**¡ADVERTENCIA! Este producto está cubierto por la Directiva sobre residuos de aparatos eléctricos y electrónicos (RAEE). No debe desecharse junto con los residuos domésticos, sino que debe llevarse al punto limpio más cercano para su reciclaje. Este producto cumple los requisitos de compatibilidad electromagnética (CEM) conforme a la Directiva 2014/30/UE del Consejo.**

Se han utilizado algunas marcas registradas con la licencia de la empresa Procter & Gamble o sus filiales.



**BRAUN**

**BC02X**

**Alarm clock**

**Wecker**

**Réveil**

**Sveglia**

**Wekker**

**Vækkeur**

**Despertador**

**闹钟**

**目覚まし時計**

**English**

User instructions  
Guarantee

**Deutsch**

Gebrauchsanweisung  
Garantie

**Français**

Mode d'emploi  
Garantie

**Italiano**

Manuale di istruzioni  
Garanzia

**Nederlands**

Gebruiksaanwijzingen  
Garantie

**Dansk**

Brugervejledninger  
Garanti

**Español**

Instrucciones para el usuario  
Garantía

**中文**

使用说明  
质量保证

**英語**

取扱説明書  
保証

# 中文

## 电池使用注意事项

1. 请勿使用充电电池。
2. 只能使用相同或同等类型的碱性AA电池。
3. 按照正确的极性方向插入电池。
4. 请将电池放在远离儿童的地方。
5. 请按照当地法律规定处理废旧电池。切勿将其随同普通家庭垃圾一起丢弃。
6. 避免电池仓触点和电池端子短路。
7. 如果长时间不使用，请将电池取出。
8. 应将耗尽的电池从电池仓中取出，以防止过度放电，从而导致漏液并可能损坏时钟。

## 电池安装

1. 插入1节AA号 ( 1.5V ) 电池，注意正确的极性，如图所示。
2. 装回电池盖。

## 时间设置

按箭头方向旋转时钟背面的“TIME SET ( 时间设置 )”旋钮，直到显示正确的时间。只能按照箭头方向旋转，以免损坏机芯。

## 闹铃设置

按箭头方向旋转时钟背面的“ALARM SET ( 闹铃设置 )”旋钮，直到显示所需的闹铃时间。只能按照箭头方向旋转，以免损坏机芯。

## 闹铃功能

如需设置闹铃，请从时钟背面将按钮上拉，显示绿色闹铃条。如需解除闹铃，请按时钟顶部按钮，取消绿色闹铃条。

## 贪睡功能

当闹钟响起时，按下时钟右上角的圆形按钮，将激活“SNOOZE/LIGHT ( 贪睡/灯光 )”功能，闹钟将停止并在约 5 分钟后再次响起。

## 灯光功能

无论任何时候，按下时钟右上角的圆形按钮，将激活“SNOOZE/LIGHT ( 贪睡/灯光 )”功能，表盘将亮起约 5 秒钟。

## 质量保证

材料和工艺方面的缺陷可享受两 ( 2 ) 年质保服务 ( 电池除外 ) 。此质保服务在正式销售此闹钟的国家有效。破损或破裂的镜头屏幕不在质保范围之内。



## Braun 帮助热线

如果您的产品出现任何问题，请联系您所在当地的服务中心：

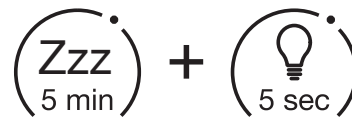
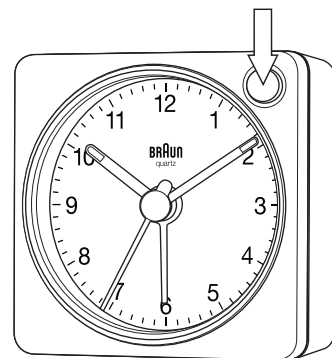
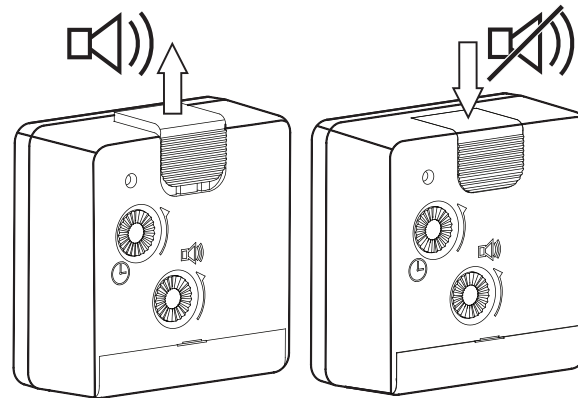
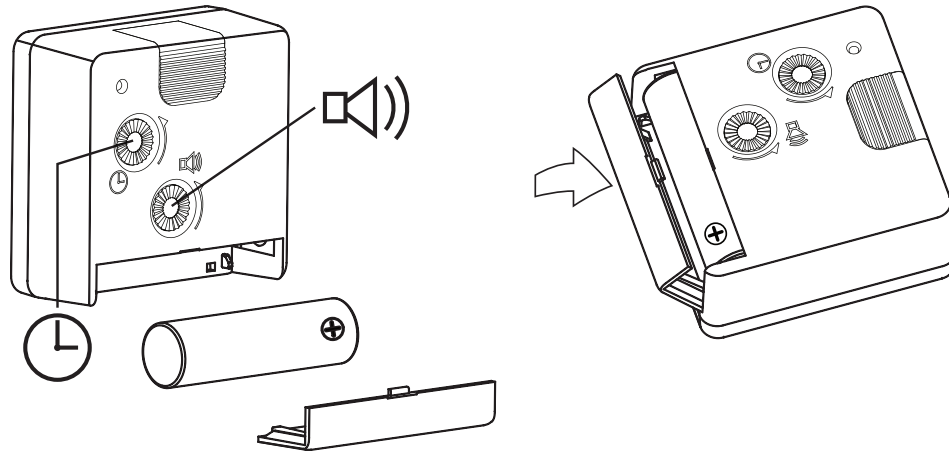
[www.braun-clocks.com](http://www.braun-clocks.com)

或致电+44 808 175 3235 ( 或+44 208 208 1833 ) 。



注意！本产品受《废弃电器电子设备》(WEEE) 指令的保护。本产品不应随普通家庭垃圾一同丢弃，而应送往当地回收中心进行回收。本产品符合欧盟理事会指令2014/30/EU 的EMC要求。

有关商标之使用，获得Procter & Gamble集团及其联营公司之特许授权。



**BRAUN**

**BC02X**

**Alarm clock**

**Wecker**

**Réveil**

**Sveglia**

**Wekker**

**Vækkeur**

**Despertador**

**闹钟**

**目覚まし時計**

**English**

User instructions  
Guarantee

**Deutsch**

Gebrauchsanweisung  
Garantie

**Français**

Mode d'emploi  
Garantie

**Italiano**

Manuale di istruzioni  
Garanzia

**Nederlands**

Gebruiksaanwijzingen  
Garantie

**Dansk**

Brugervejledninger  
Garanti

**Español**

Instrucciones para el usuario  
Garantía

**中文**

使用说明  
质量保证

**英語**

取扱説明書  
保証

## 英語

### 電池に関する注意事項

1. 充電式電池は使用しないでください。
2. 同じまたは同等のタイプのアルカリ単 3 電池のみを使用してください。
3. 電池の極性を正しく入れてください。
4. 電池は子供の手の届かない場所に保管してください。
5. 使い切った電池は、地域の法的要件に従って廃棄してください。通常の家庭ごみと一緒に捨てないでください。
6. 電池収納部と電池端子の接点を短絡させないでください。
7. 長期間使用しない場合は、時計から電池を取り外してください。
8. 使い切った電池は、過放電を防ぐために、電池収納部から取り出してください。過放電は漏れの原因となり、時計を損傷する可能性があります。

### 電池の取り付け

1. 図に示すように、正しい極性を確認して、単 3 電池 (1.5V) を 1 本挿入します。
2. カバーを付け直します。

### 時刻の設定

正しい時刻が表示されるまで、時計の背面にあるTIME SETノブを矢印の方向に回します。ムーブメントの損傷を防ぐため、矢印の方向にのみ回してください。

### アラーム設定

目的のアラーム時刻が表示されるまで、時計の背面にあるALARM SETノブを矢印の方向に回します。ムーブメントの損傷を防ぐため、矢印の方向にのみ回してください。

### アラーム機能

アラームを設定するには、時計の背面からボタンを引き上げて、緑色のアラームバーが見えるようにします。アラームの設定を解除するには、時計の上部にあるボタンを押して、緑色のアラームバーが表示されないようにします。

### スヌーズ機能

アラームが鳴っているときに、時計の右上隅にある円形のボタンを押す

と、SNOOZE/LIGHT 機能が有効になります。アラームは停止し、約 5 分後に再び鳴ります。

### ライト機能

いつでも、時計の右上隅にある円形のボタンを押すと、SNOOZE/LIGHT 機能が有効になり、文字盤が約 5 秒間点灯します。

### 保証

材料および製造上の欠陥に対する2年間の保証(電池を除く)。保証は、目覚まし時計が正式に販売されている国で有効です。壊れた、またはひびの入ったレンズスクリーンは、保証の対象外です。



### Braun ヘルプライン

製品に問題がある場合は、以下の最寄りのサービス センターまでお問い合わせください:

[www.braun-clocks.com](http://www.braun-clocks.com)

または、+44 808 175 3235 (英国内では無料通話) または +44 208 208 1833 までお問い合わせください。



**警告!**本製品は、廃電気電子機器 (WEEE) 指令の対象製品です。本製品は、通常のごみと一緒に廃棄せず、地域の回収センターに持ち込んでリサイクルしてください。本製品は、欧州議会指令2014/30/EUに基づくEMC要件に準拠しています。

一部の商標は、Procter & Gamble Company またはその関連会社からのライセンスに基づいて使用されています。