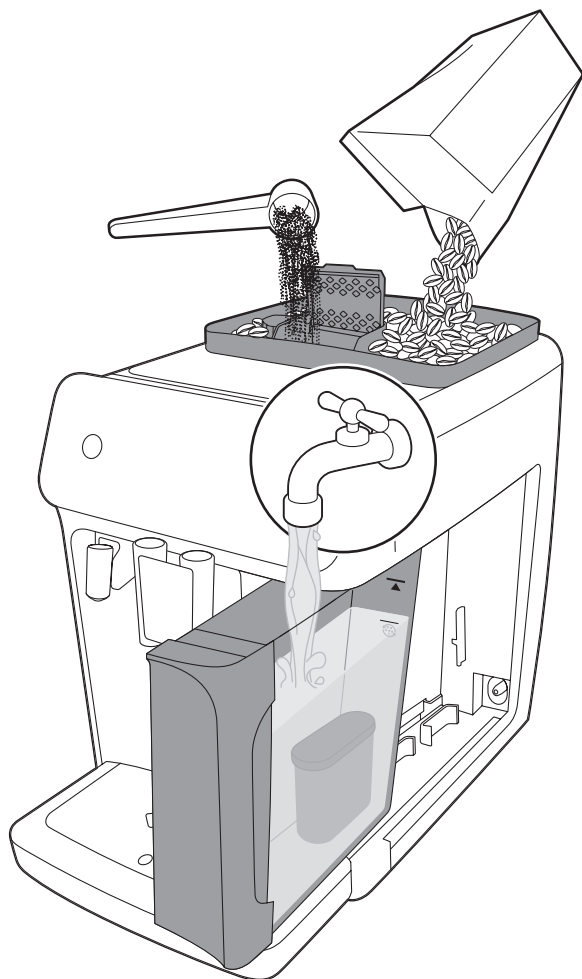


PHILIPS

Fully automatic
espresso machine

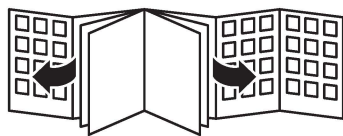
4300 series
5400 series



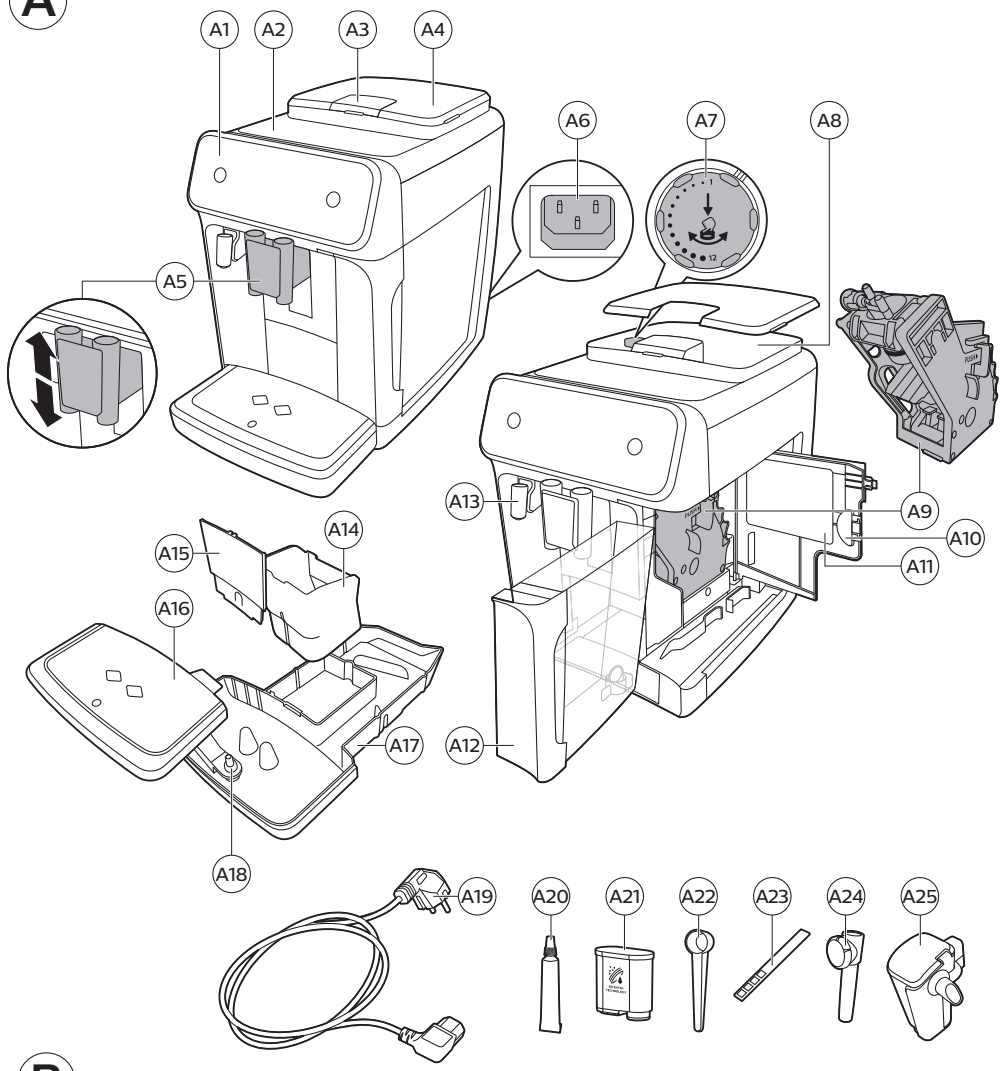
SQ MANUALI I PËRDORIMIT
МК КОРИСНИЧКО УПАТСТВО



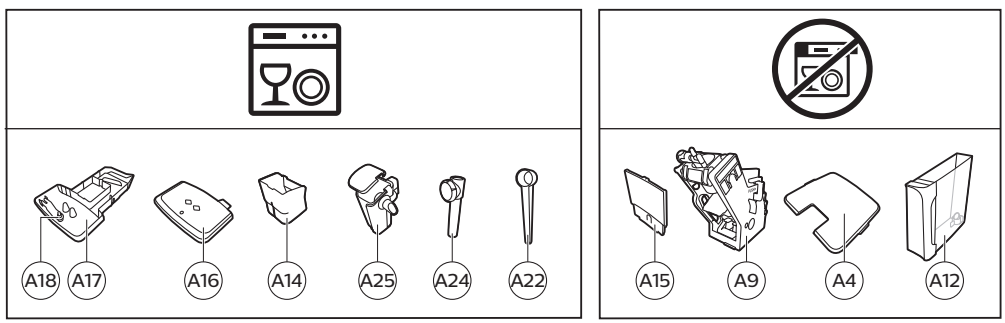
www.philips.com/coffee-care

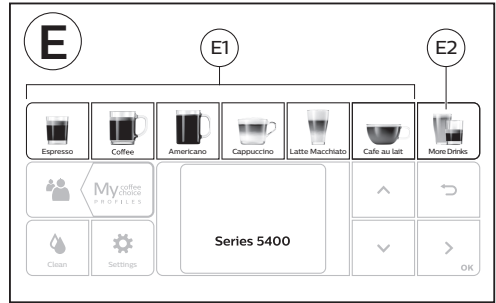
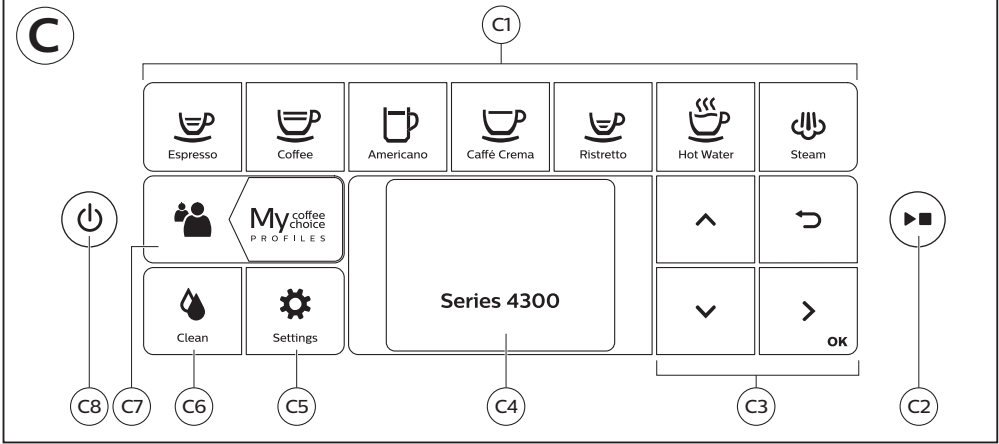


A



B





F

	A20	A21	A22	A23	A24	A25
Series 4300 Series 5400						
Classic Milk Frother EP4327 EP4324 EP4321 	✓	✓	✓	✓	✓	✗
LatteGo EP5447 EP5446 EP5444 EP5443 EP5441 EP5144 EP4349 EP4346 EP4343 EP4341 	✓	✓	✓	✓	✗	✓

Përmbajtja

Përmbledhje e makinës (fig. A)	7
Paneli i kontrollit	8
Hyrje	8
Përpara përdorimit të parë	9
Përgatitja e pijeve	10
Personalizimi i pijeve	13
Rregullimi i cilësimeve të makinës	14
Heqja dhe vendosja e grupit të përgatitjes	15
Pastrimi dhe mirëmbajtja	16
Filtri i ujit "AquaClean"	18
Procedura e pastrimit të çmërsit (30 min.)	19
Porositja e aksesorëve	20
Diagnostikimi	21
Specifikimet teknike	26


Përmbledhje e makinës (fig. A)

A1	Paneli i kontrollit	A10	Dera e servisit
A2	Mbajtësi i filxhanit	A11	Etiketa e të dhënave me numrin e llojit
A3	Foleja e kafesë së bluar paraprakisht	A12	Depozita e ujit
A4	Kapaku i enës së kokrrave të kafesë	A13	Gryka e ujit të nxehtë
A5	Gryka e rregullueshme e kafesë	A14	Ena e mbetjeve të kafesë
A6	Priza për kordonin elektrik	A15	Paneli i përparmë i enës së mbetjeve të kafesë
A7	Çelësi për cilësimin e bluarjes	A16	Kapaku i vasketës së pikimit
A8	Ena e kokrrave të kafesë	A17	Vasketa e pikimit
A9	Grupi i Përgatitjes	A18	Treguesi "Vasketa e pikimit plot"

Aksesorët

A19	Kordoni elektrik	A23	Shirit për testimin e fortësisë së ujit
A20	Tubetë me graso	A24	Shkumëzuesi klasik i qumështit (vetëm modele të caktuara)
A21	Filtri i ujit "AquaClean"	A25	LatteGo (ena e qumështit) (vetëm modele të caktuara)
A22	Luga matëse		




Paneli i kontrollit

Për këtë aparat ekspresi ekzistojnë disa versione, me panele kontrolli të ndryshme. Secili version përmban një numër lloji. Numrin e llojit mund ta gjeni në etiketën e të dhënave në pjesën e brendshme të derës së shërbimit (Fig. A11). Mund ta gjeni numrin e llojit edhe duke prekur ikonën Cilësimet  dhe duke zgjedhur "Mbështetja".

Për një përmbledhje të të gjithë butonave dhe ikonave, referojuni figurës C, D dhe E. Më poshtë do të gjeni përshkrimin.

Përdorni shigjetat lart dhe poshtë për të lëvizur në ekran dhe prekni ikonën "OK" për të përzgjedhur ose konfirmuar zgjedhjen tuaj.

Të gjitha llojet (Fig. C/D/E)

C1/D1/E1 Ikonat e pijeve me një prekje	C3. Ikonat e navigimit (lart, poshtë, pas, ok)	C6. Menyja e pastrimit 
C2. Butoni i ► ndezjes/fikjes	C4. Ekрани	C7. Profilet personale 
D2/E2 Menyja me Më Shumë Pije	C5. Cilësimet e aparatit 	C8. Butoni i ndezjes/fikjes

Vetëm EP4327, EP4324, EP4321 (Fig. C)

C1 Ikonat e pijeve me një prekje: Espresso (Ekspres), Coffee (Kafe), Americano (Amerikano), Caffé Crema (Krem-Kafe), Ristretto (E shkurtër), Hot Water (Ujë i Nxehtë) dhe Steam (Avull)

Vetëm EP4349, EP4346, EP4343, EP4341 (Fig. D)

D1 Ikonat e pijeve me një prekje: Espresso (Ekspres), Coffee (Kafe), Americano (Amerikano), Cappuccino (Kapuçino), Latte Macchiato (Makiato me Qumësht), Café au lait (Kafe me qumësht)

Vetëm EP5447, EP5446, EP5444, EP5443, EP5441, EP5144 (Fig. E)


E1 Ikonat e pijeve me një prekje: Espresso (Ekspres), Coffee (Kafe), Americano (Amerikano), Cappuccino (Kapuçino), Latte Macchiato (Makiato me Qumësht), Café au lait (Kafe me qumësht)

Hyrje

Ju përgëzojmë për blerjen e aparatit të kafesë plotësisht automatik Philips! Për të përfituar plotësisht nga mbështetja që ofron Philips, regjistroni produktin në www.philips.com/registeryourcoffee ose duke skanuar kodin QR (Fig. 1) në këtë broshurë.

Lexoni me kujdes broshurën e veçantë të sigurisë para se të përdorni makinën për herë të parë dhe ruajeni atë për referencë në të ardhmen.

Për t'ju ndihmuar që të filloni dhe të merrni maksimumin nga aparati juaj, Philips ofron ndihmë në disa mënyra. Në kuti mund të gjeni:

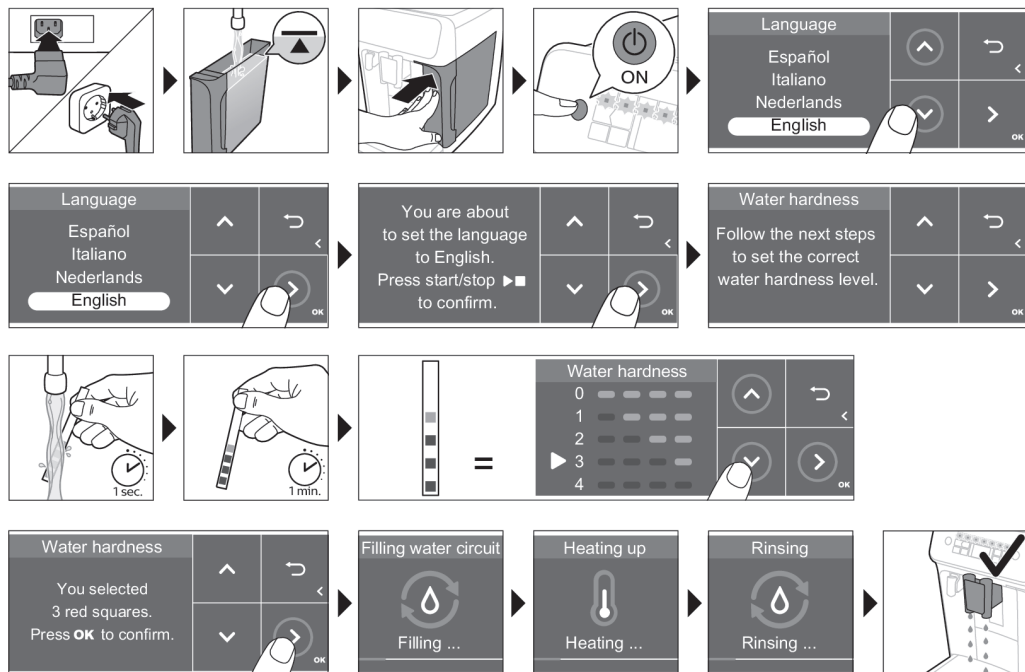
- 1 Këtë manual përdorimi me udhëzime përmes figurave dhe informacione më të detajuara lidhur me pastrimin dhe mirëmbajtjen.
- 2 Broshurën e veçantë të sigurisë me udhëzime për përdorimin e aparatit në mënyrë të sigurt.
- 3 Për ndihmë online (pyetjet më të shpeshta, filma etj.), skanoni kodin QR në kopertinën e kësaj broshure ose vizitoni faqen www.philips.com/coffee-care. Mund ta gjeni kodin QR edhe duke prekur ikonën Cilësimet  dhe duke zgjedhur mbështetja.

i Kjo makineri është testuar me kafe. Ndonëse është pastruar me kujdes, mund të ketë mbetje kafeje. Megjithatë, ju garantojmë se makina është absolutisht e re.

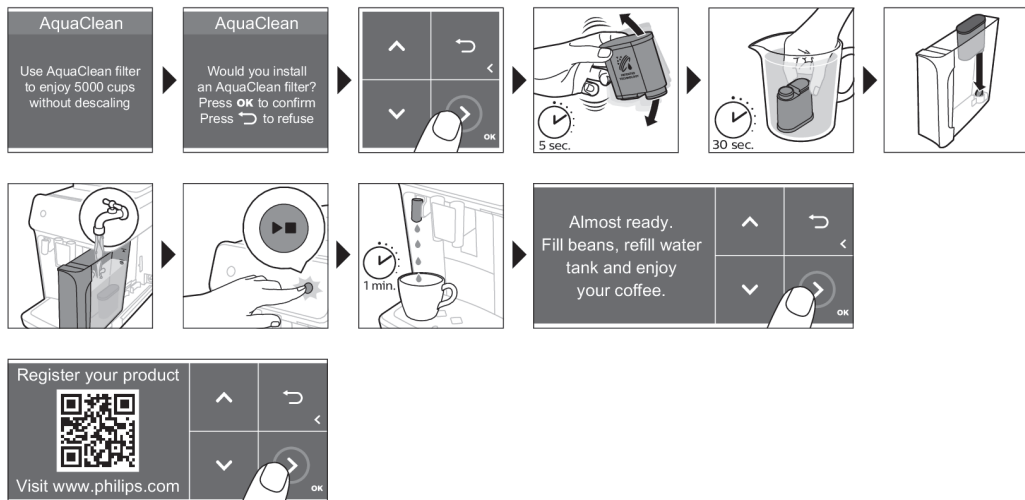
Aparati rregullon automatikisht sasinë e kafesë së bluar që përdoret për të bërë kafënë me shijen më të përsosur. Përgatitsni fillimisht 5 kafe për t'i dhënë mundësi aparatis të përfundojë procedurën e vetëpërshtatjes.

Sigurohuni që të shpëlani LatteGo (enën e qumështit) ose shkumëzuesin klasik të qumështit përpara përdorimit për herë të parë.

Përpara përdorimit të parë



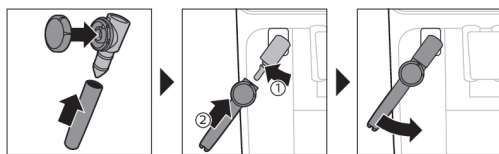
10 Shqip



Montimi i LatteGo (vetëm modele të caktuara)



Montimi i shkumëzuesit klasik të qumështit (vetëm modele të caktuara)



Përgatitja e pijeve

Hapa të përgjithshëm

- 1 Mbushni depozitën e ujit me ujë rubineti dhe mbushni enën e kokrrave të kafesë me kokrra kafeje.
- 2 Futni spinën e vogël në prizën që ndodhet në pjesën e pasme të makinës. Futni spinën elektrike në prizë.
- 3 Shtypni butonin e ndezjes/fikjes për të ndezur makinën.
 - Makina fillon të nxehet dhe kryen ciklin e shpëlarjes automatike.
 - Kur të gjitha dritat e ikonave të pijeve ndizen vazhdimisht, makina është gati për përdorim.
- 4 Vendosni një filxhan nën grykën e rregullueshme për nxjerrjen e kafesë. Rrëshqitni lart ose poshtë grykën e nxjerrjes së kafesë për të rregulluar lartësinë e saj me madhësinë e filxhanit apo të gotës që po përdorni (Fig. 2).

Përgatitja e kafesë me kokrra kafeje

- 1 Për të përgatitur një kafe, prekni ikonën e pijes që dëshironi (Fig. 3) ose prekni ikonën (Fig. 4) "Më Shumë Pije" (vetëm modele të caktuara).
 - Tashmë mund ta rregulloni pijen sipas shijes suaj personale (Fig. 5). Përdorni shigjetat (Fig. 6) lart dhe poshtë për të rregulluar fortësinë e kafesë. Prekni ikonën "OK" nëse dëshironi të rregulloni cilësimet e tjera (Fig. 7).
- 2 Shtypni butonin e ndezjes/fikjes ► në çdo moment për të nisur përgatitjen e pijes së zgjedhur.
- 3 Për të ndaluar nxjerrjen e kafesë para se makina të përfundojë, shtypni sërish butonin e ndezjes/fikjes ►.

i Për të përgatitur 2 kafe njëherësh, prekni dy herë ikonën e pijes ose zgjidhni ikonën "2x" duke lëvizur në shiritin e dedikuar.

⚠ Mos përdorni kokrra kafeje të karamelizuara apo aromatike.

Përgatitja e pijeve me bazë qumështi me LatteGo (ena e qumështit)

⚠ LatteGo përbëhet nga një enë qumështi, një skelet dhe një kapak për ruajtje. Për të evituar rrjedhjet, sigurohuni që skeleti dhe ena e qumështit të jenë montuar siç duhet përpara se të mbushni enën e qumështit.

- 1 Për të montuar LatteGo, fillimisht vendosni fillimisht pjesën e sipërme të enës së qumështit poshtë grepit të pjesës së sipërme të skeletit (Fig. 8). Më pas vendosni pjesën e poshtme të enës së qumështit. Do të dëgjoni një kërcitje kur të fiksohet në vend (Fig. 9).

Shënim: Sigurohuni që ena e qumështit dhe skeleti të jenë të pastra përpara se t'i bashkoni.

- 2 Anoni paksa LatteGo dhe vendoseni në grykën e ujit të nxehtë (Fig. 10). Më pas puthiteni derisa të fiksohet në vend (Fig. 11).
- 3 Mbusheni LatteGo me qumësht (Fig. 12). Mos e mbushni enën e qumështit përtej treguesit të nivelit maksimal.

i Nëse keni personalizuar sasinë e qumështit, mund t'ju duhet të mbushni enën e qumështit me më shumë ose më pak qumësht seç tregohet për këtë pije në LatteGo.

🔧 Përdorni gjithmonë qumësht që sapo është nxjerrë nga frigoriferi për rezultate optimale.

- 4 Vendosni një filxhan në vasketën e pikimit.
- 5 Prekni ikonën që dëshironi për pijen me bazë qumështi ose ikonën "Më shumë pije" (vetëm modele të caktuara) për të zgjedhur një pije tjetër
 - Tashmë mund ta përshtatni pijen sipas preferencës suaj.
- 6 Shtypni butonin e ndezjes/fikjes ►.
 - Kur përgatisni kapuçino, flat white (ekspres me pakëz qumësht të shkumëzuar) ose latte macchiato (makiato me qumësht), aparati nxjerr fillimisht qumështin dhe pastaj kafenë. Kur përgatisni caffè latte (kafe me qumësht) ose café au lait, aparati nxjerr fillimisht kafenë dhe pastaj qumështin.
 - Për të ndaluar nxjerrjen e qumështit para se makina të ketë nxjerrë sasinë e paracaktuar, shtypni butonin e ndezjes/fikjes ►.
- 7 Për të ndaluar nxjerrjen e të gjithë pijes (qumështi dhe kafeja) para se makina të ketë përfunduar, shtypni dhe mbani shtypur butonin e ndezjes/fikjes ►.

Shkumëzimi ose ngrohja e qumështit me shkumëzuesin klasik të qumështit

i Përdorni gjithmonë qumësht që sapo është nxjerrë nga frigoriferi për shkumë të cilësisë më të mirë.

- 1 Anoni në të majtë dorezën e zezë prej silikoni në aparat dhe rrëshqiteni shkumëzuesin e qumështit në të (Fig. 13).
- 2 Mbushni një kanë qumështi me përafërsisht 100 ml për kapuçino dhe përafërsisht 150 ml për makiato me qumësht.
- 3 Vendosni shkumëzuesin e qumështit përafërsisht 1 cm brenda qumështit.
- 4 Prekni ikonën e avullit (Fig. 14).
- 5 Rrotulloni çelësin e shkumëzuesit klasik të qumështit te ikona (Fig. 15) e shkumëzimit të qumështit, nëse dëshironi që të shkumoni qumështin. Rrotulloni çelësin e shkumëzuesit klasik të qumështit te ikona (Fig. 16) e qumështit të pashkumëzuar, nëse dëshironi të ngrohni qumështin.
- 6 Sigurohuni që ikona e çelësit të shkumëzuesit klasik të qumështit është në vijë të drejtë me shigjetën e zezë.
- 7 Shtypni ►■ butonin e ndezjes/fikjes për të filluar (Fig. 17).
 - Aparati fillon të ngrohet, avulli depërton në qumësht dhe ky i fundit shkumohet ose ngrohet. Nga shkumëzuesi klasik i qumështit mund të nxirren spërka të vogla uji të nxehtë.
- 8 Kur qumështi në kanën e qumështit të ketë arritur vëllimin ose nxehtësinë e dëshiruar të shkumës, shtypni sërish butonin e ndezjes/fikjes ►■ për të ndaluar shkumëzimin/ngrohjen e qumështit.

i Asnjëherë mos e avulloni qumështin për më shumë se 90 sekonda. Avullimi ndalon automatikisht pas 90 sekondash.

i Për të marrë cilësinë më të mirë të qumështit të shkumëzuar, nuk është e nevojshme ta lëvizni kanën e qumështit gjatë shkumëzimit të qumështit.

Dozë shtesë (ExtraShot) (vetëm modele të caktuara)

Makina ju ofron mundësinë për të shtuar një dozë shtesë "Ristretto (Kafe të shkurtër)" në kafe dhe në pijet me qumësht, për shembull nëse dëshironi të pini një kafe më të fortë.


- 1 Vendosni një filxhan nën grykën
- 2 Prekni një prej ikonave të pijeve me një prekje për të zgjedhur një pije ose prekni ikonën "Më shumë pije" (vetëm modele të caktuara) për të zgjedhur një pije.
- 3 Përdorni shigjetën lart për të caktuar fuqinë në nivelin më të lartë dhe më pas zgjidhni funksionin "ExtraShot (Dozë shtesë)" (Fig. 18).
- 4 Prekni ikonën "OK" nëse dëshironi të personalizoni cilësimet e tjera. Më pas shtypni ikonën "Start/Stop" (Ndiz/Fik) ►■ për të nisur përgatitjen e pijes.
- 5 Për të ndaluar nxjerrjen e të gjithë pijes para se makina të ketë përfunduar, shtypni sërish ikonën "Start/Stop" (Ndiz/Fik) ►■.

i Kur zgjidhni funksionin "ExtraShot (Dozë shtesë)", mund të përgatitni vetëm një kafe.

Përgatitja e kafesë me kafe të bluar paraprakisht

Mund të zgjidhni të përdorni kafe të bluar paraprakisht në vend të kokrrave, për shembull, nëse preferoni një lloj tjetër kafeje ose kafe dekafeinato.

- 1 Hapni kapakun e enës së kafesë të bluar paraprakisht dhe hidhni një lugë matëse të niveluar të mbushur me kafe të bluar paraprakisht në të (Fig. 19). Më pas, mbyllni kapakun.

- 2 Prekni një prej ikonave të pijeve me një prekje ose prekni ikonën "Më shumë pije" (vetëm modele të caktuara) për të zgjedhur një pije tjetër.
- 3 Zgjidhni funksionin e kafesë së bluar paraprakisht. Mund ta bëni këtë gjë në 2 mënyra të ndryshme:
 - përdorni shigjetën poshtë për të caktuar fuqinë në nivelin më të ulët dhe më pas zgjidhni funksionin e bluarjes paraprake.
 - shtypni ikonën  Cilësimet dhe përdorni shigjetën poshtë për të zgjedhur funksionin e bluarjes paraprake.
- 4 Për të ndaluar nxjerrjen e kafesë para se aparati të ketë përfunduar, shtypni sërish butonin e ndezjes fikjes ►■.

i Kur zgjidhni funksionin e kafesë së bluar paraprakisht:

- ruhet automatikisht.
- ju mund të përgatisni vetëm një kafe në çdo përdorim.
- ju nuk mund të zgjidhni një fortësi arome të ndryshme.

Nxjerrja e ujit të nxehtë

- 1 Nëse janë të montuara, hiqni LatteGo ose shkumëzuesin e qumështit.
- 2 Vendosni një filxhan nën grykën e ujit të nxehtë.
- 3 Prekni ikonën "Ujë i nxehtë" (vetëm modele të caktuara) ose prekni ikonën "Më shumë pije" (vetëm modele të caktuara) (Fig. 4) për të zgjedhur ujin e nxehtë.
- 4 Përdorni shigjetat lart dhe poshtë për ta rregulluar sasinë dhe/ose temperaturën e ujit të nxehtë sipas preferencës suaj.
- 5 Shtypni butonin e ndezjes/fikjes ►■.
 - Uji i nxehtë nxirret nga gryka e ujit të nxehtë (Fig. 20).
- 6 Për të ndaluar nxjerrjen e ujit të nxehtë para se aparati të përfundojë, shtypni sërish butonin ►■ e ndezjes/fikjes.

Personalizimi i pijeve

Makina ju lejon të rregulloni cilësimet e një pijeje sipas preferencës suaj dhe ta ruani pijen e rregulluar në një profil personal. Profilet e ndryshme kanë ngjyra të ndryshme.


Pasi të keni zgjedhur një pije duke prekur një prej ikonave të pijeve me një prekje ose duke prekur ikonën "Më shumë pije" (vetëm modele të caktuara), ju mund të bëni sa më poshtë:

- 1 rregulloni fortësinë e aromës përmes ikonave lart dhe poshtë (Fig. 21). Ekzistojnë 5 nivele fortësie, më i ulëti është më i lehti dhe më i larti është më i forti.
- 2 rregulloni sasinë (Fig. 22) e kafesë dhe/ose të qumështit (vetëm modele të caktuara) përmes ikonave lart dhe poshtë. Ekzistojnë 5 nivele sasish për secilin nga cilësimet.

i Sapo aparati të ketë përfunduar së përgatituri pijen, cilësimet që keni zgjedhur do të ruhen automatikisht në profilin që zgjidhni.

Zgjidhni një profil

Mund të zgjidhni një profil dhe të ruani një recetë duke përdorur Profilet e mia të zgjedhjes së kafesë (My Coffee Choice Profiles).

- 1 Prekni vazhdimisht  ikonën e profileve për të zgjedhur një nga profilet e ngjyra. Të gjitha profilet kanë ngjyra të ndryshme.
- 2 Zgjidhni një pije duke prekur një prej ikonave të pijeve me një prekje ose duke prekur ikonën "Më shumë pije" (vetëm modele të caktuara).

14 Shqip

- 3 Rregulloni cilësimet e pijes sipas shijes suaj të preferuar.
- 4 Shtypni butonin e ndezjes/fikjes ►■ për të përgatitur pijen që zgjodhët.
 - Cilësimet tuaja të reja tani janë ruajtur në profilin me ngjyrë që zgjodhët.

i Mund ta riktheni gjithmonë makinën në gjendjen fillestare.

Profili i vizitorit

Makina juaj është e pajisur me një profil vizitori. Ikona e profilit çaktivizohet kur zgjidhet profili i vizitorit. Kur zgjidhni këtë profil, keni ende mundësi t'i personalizoni cilësimet sipas preferencës suaj, por recetat e përgatitura nuk do të ruhen.

Rregullimi i cilësimeve të makinës


Caktimi i fortësisë së ujit

i Për një performancë optimale dhe për një jetëgjatësi më të madhe të makinës, ju këshillojmë të rregulloni cilësimin e fortësisë së ujit sipas nivelit të fortësisë së ujit në rajonin tuaj. Kjo gjithashtu parandalon nevojën për pastrimin e shpeshtë të çmërsit nga makina. Cilësimi i parazgjedhur për fortësinë e ujit është 4: ujë i fortë.

Përdorni shiritin për testimin e fortësisë së ujit, i cili gjendet në kuti, për të përcaktuar fortësinë e ujit në rajonin tuaj:

- 1 Zhytni shiritin e testimit të fortësisë së ujit brenda në ujin e rubinetit ose mbajeni nën ujin e rubinetit për 1 sekondë (Fig. 23).
- 2 Prisni 1 minutë. Numri i katrorëve në shiritin e testimit që marrin ngjyrë të kuqe tregojnë fortësinë (Fig. 24) e ujit.

Vendosni makinën në fortësinë e duhur të ujit:

- 1 Prekni ikonën "Settings (Cilësimet)"  dhe përdorni shigjetat lartë dhe poshtë për të zgjedhur "Water hardness (Fortësinë e ujit)". Më pas, shtypni ikonën "OK" për ta konfirmuar.
- 2 Përdorni shigjetat lart dhe poshtë për të zgjedhur nivelin e fortësisë së ujit. Numri katrorëve të kuq të zgjedhur në ekran duhet të jetë i njëjtë me numrin e katrorëve të kuq në shiritin (Fig. 25) e testimit.
- 3 Pasi të keni vendosur fortësinë e duhur të ujit, prekni ikonën "OK" për ta konfirmuar.

Rregullimi i cilësimeve të bluarjes

Fortësinë e kafesë mund ta ndryshoni nëpërmjet çelësit për cilësimin e bluarjes brenda enës së kokrave të kafesë. Sa më i ulët cilësimi i bluarjes, aq më imët bluhen kokrrat e kafesë dhe aq më e fortë është kafeja. Mund të zgjidhni ndër 12 cilësime të ndryshme të bluarjes.

Makina është konfiguruar që të përtojë shijen më të mirë nga kokrrat e kafesë. Prandaj, ju këshillojmë që të rregulloni cilësimet e bluarjes pasi të keni përgatitur 100-150 filxhanë (përafërsisht 1 muaj përdorim).

i Cilësimet e bluarjes mund t'i rregulloni vetëm kur aparati të jetë duke bluar kokrrat e kafesë. Diferencën mund ta ndjeni plotësisht pasi të keni përgatitur 2 deri në 3 pije.

A Për të parandaluar dëmtimin e bluesit, mos e rrotulloni çelësin për cilësimin e bluarjes më shumë se një dhëmbëzim çdo herë.

- 1 Vendosni një filxhan nën grykën e rregullueshme për nxjerrjen e kafesë.
- 2 Hapni kapakun e enës së kokrave të kafesë.

- 3 Prekni ikonën "espresso (ekspres)" dhe më pas shtypni butonin ► e ndezjes/fikjes.
- 4 Kur bluesi fillon bluarjen, shtyni poshtë çelësin për cilësimin e bluarjes dhe rrotullojeni majtas ose djathtas. (Fig. 26)

Rregullimi i cilësimeve të tjera të makinës

Duke prekur ikonën "Settings (Cilësimet)" ⚙️, mund të përshtatni cilësimet e mëposhtme të makinës:

- Fortësia e ujit: mund të zgjidhni midis 5 niveleve në përputhje me fortësinë e ujit në rajonin tuaj;
- Koha e gatishmërisë: mund të zgjidhni 15, 30, 60 ose 180 minuta
- Ndriçimi i ekranit: mund të zgjidhni të ulët, të mesëm dhe të lartë.
- Gjuha
- Tingulli: mund të aktivizoni apo çaktivizoni tingullin sinjalizues të aparatit.
- Temperatura: mund të zgjidhni midis 3 temperaturave të përgatitjes për kafënë tuaj
- Ndriçimi i përparmë (vetëm modele të caktuara): mund të zgjidhni "gjithmonë ndezur", "ndezur gjatë përgatitjes" ose "gjithmonë fikur".
- Njësia matëse: mund të zgjidhni midis ml. ose oz.

Rikthimi në cilësimet fillestare

Makina ju ofron mundësinë ta riktheni në cilësimet fillestare në çdo moment.

- 1 Prekni ikonën "Settings (Cilësimet)" ⚙️.
- 2 Përdorni ikonat lart dhe poshtë për të zgjedhur "Factory settings (Cilësimet fillestare)". Konfirmoni duke prekur ikonën "OK".
- 3 Shtypni butonin e ndezjes/fikjes ► për të konfirmuar se dëshironi të riktheni cilësimet.
 - Cilësimet po rikthehen.

i Cilësimet e mëposhtme janë rikthyer në gjendjen fillestare: fortësia e ujit, koha e gatishmërisë, ndriçimi i ekranit, tingujt, temperatura, ndriçimi i përparmë, profilet.

Heqja dhe vendosja e grupit të përgatitjes

Për video udhëzuese të detajuara për mënyrën se si të hiqni, vendosni dhe pastroni grupin e përgatitjes, shkoni te www.philips.com/coffee-care.

Heqja dhe vendosja e grupit të përgatitjes nga makina

- 1 Fikni makinën.
- 2 Hiqni depozitën e ujit dhe hapni derën e servisit (Fig. 27).
- 3 Shtypni çelësin (Fig. 28) "PUSH (SHTY)" dhe tërhiqni dorezën e grupit të përgatitjes për ta hequr atë nga makina (Fig. 29).

Rivendosja e grupit të përgatitjes

A Para se ta vendosni sërish me rrëshqitje grupin e përgatitjes në makinë, sigurohuni që të jetë në pozicionin e duhur.

- 1 Kontrolloni që grupi i përgatitjes të jetë në pozicionin e duhur. Shigjeta e cilindrit të verdhë në anë të grupit të përgatitjes duhet të jetë në vijë të drejtë me shigjetën e zezë dhe "N" (Fig. 30).
 - Nëse nuk janë në vijë të drejtë, shtyjeni poshtë levën derisa të bjerë në kontakt me bazën e grupit (Fig. 31) të përgatitjes.

- 2 Vendosni sërish me rrëshqitje grupin e përgatitjes në makinë përgjatë shinave udhëzuese në anë (Fig. 32) derisa të bllokohet në vend me një klik (Fig. 33). Mos e shtypni butonin "PUSH (SHTY)".
- 3 Mbyllni derën e servisit dhe vendosni sërish depozitën e ujit.

Pastrimi dhe mirëmbajtja

Pastrimi dhe mirëmbajtja e rregullt bën që makina juaj të jetë në gjendje optimale dhe siguron që kafeja juaj të ketë një shije të mirë për një kohë të gjatë dhe të ketë rrjedhje të vazhdueshme.

Këshillohuni me tabelën më poshtë për një përshkrim të detajuar për kohën dhe mënyrën e pastrimit të të gjitha pjesëve të çmontueshme të makinës. Në faqen www.philips.com/coffee-care mund të gjeni informacione më të detajuara dhe video udhëzuese. Shikoni figurën B për një përmbledhje se cilat pjesë mund të pastrohen manualisht ose në lavastovilje.

Pjesë të çmontueshme	Kur ta pastroni	Si ta pastroni
Grupi i përgatitjes	Çdo javë	Hiqni grupin e përgatitjes nga makina. Shpëlajeni atë me ujë rubineti.
	Çdo muaj	Pastroni grupin e përgatitjes me tabletën "Philips" për heqjen e vajit të kafesë.
Shkumëzuesi klasik i qumështit	Pas çdo përdorimi	Fillimisht pastroni shkumëzuesin e qumështit teksa është i montuar në aparat duke përdorur programin "Quick milk clean". Më pas, hiqni kapakun e shkumëzuesit të qumështit nga aparati dhe çmontojeni. Pastroni të gjitha pjesët me ujë rubineti ose në lavastovilje. Lërimi pjesë të thahen përpara se t'i montoni sërish.
Foleja e kafesë së bluar paraprakisht	Kontrolloni çdo javë folenë e kafesë së bluar paraprakisht për të parë nëse është e bllokuar.	Hiqni makinën nga priza dhe hiqni grupin e përgatitjes. Hapni kapakun e enës së kafesë së bluar paraprakisht dhe futni bishtin e lugës në të. Lëvizni bishtin lart e poshtë derisa kafeja e bluar që është bllokuar të bjerë poshtë (Fig. 34). Shkoni te www.philips.com/coffee-care për udhëzime të detajuara me video.
Ena e mbetjeve të kafesë	Boshatisni enën e mbetjeve të kafesë kur të udhëzoheni nga makina. Pastrojini çdo javë.	Hiqeni enën e mbetjeve të kafesë kur makina është e ndezur. Shpëlajeni atë me ujë rubineti e me pak detergjent enësh ose lajeni në enëlarëse. Paneli i përparmë i enës së mbetjeve të kafesë (Fig. A15) nuk mund të lahet në lavastovilje.
Vasketa e pikimit	Boshatisni çdo ditë vasketën e pikimit ose sapo treguesi "Vasketa e pikimit plot" me ngjyrë të kuqe të shfaqet përmes vasketës së pikimit (Fig. 35). Pastroni vasketën e pikimit çdo javë.	Hiqni vasketën (Fig. 36) e pikimit dhe shpëlajeni atë me ujë rubineti e me pak detergjent enësh. Ju mund ta lani në lavastovilje edhe vasketën e pikimit. Paneli i përparmë i enës së mbetjeve të kafesë (Fig. A15) nuk mund të lahet në lavastovilje.

Pjesë të çmontueshme	Kur ta pastroni	Si ta pastroni
LatteGo	Pas çdo përdorimi	Fillimisht pastroni LatteGo teksa është i montuar në aparat duke përdorur programin "Quick milk clean". Ose hiqeni nga aparati dhe shpëlajeni me ujë rubineti ose lajeni në lavastovilje.
Lubrifikimi i grupit të përgatitjes	Çdo 2 muaj	Shikoni tabelën e lubrifikimit dhe lubrifikoni grupin e përgatitjes me grason e Philips.
Depozita e ujit	Çdo javë	Shpëlani depozitën e ujit me ujë rubineti.
Pjesa e përparme e makinës	Çdo javë	Pastrojeni me leckë të butë.

Pastrimi i grupit të përgatitjes

Pastrimi i rregullt i grupit të përgatitjes parandalon grumbullimin e mbetjeve të kafesë në qarqet e brendshme. Vizitoni faqen www.philips.com/coffee-care për video udhëzuese se si të hiqni, vendosni dhe pastroni grupin e përgatitjes.

Pastrimi i grupit të përgatitjes me ujë rubineti

- 1 Hiqni grupin e përgatitjes.
- 2 Shpëlajeni mirë me ujë grupin e përgatitjes. Pastroni me kujdes filtrin (Fig. 37) e sipërm të grupit të përgatitjes.
- 3 Lëreni grupin e përgatitjes të thahet përpara se ta vendosni në vend. Mos e thani grupin e përgatitjes me leckë për të parandaluar grumbullim e fibrave brenda grupit të përgatitjes.

Pastroni grupin e përgatitjes me tableta për heqjen e vajit të kafesë.

Përdorni vetëm tableta "Philips" për heqjen e vajit të kafesë.

- 1 Prekni ikonën "Pastro" dhe përdorni shigjetat lart dhe poshtë për të zgjedhur "Brew group clean (Pastrimi i grupit të përgatitjes)".
- 2 Prekni ikonën "OK" për të konfirmuar dhe pastaj ndiqni udhëzimet në ekran.

Lubrifikimi i grupit të përgatitjes

Për të përmirësuar performancën e makinës, ju sugjerojmë të lubrifikoni grupin e përgatitjes çdo 2 muaj për të siguruar që pjesët lëvizëse të vazhdojnë të lëvizin lehtësisht.


- 1 Vendosni një shtresë të hollë grasoje mbi pistonin (pjesa gri) e grupit (Fig. 38) të përgatitjes.
- 2 Vendosni një shtresë të hollë grasoje përreth boshtit (pjesa gri) në pjesën e poshtme të grupit (Fig. 39) të përgatitjes.
- 3 Vendosni një shtresë të hollë grasoje te shinat udhëzuese në të dyja anët (Fig. 40).

Pastrimi i LatteGo (ena e qumështit) (vetëm modele të caktuara)

Pastrimi i shpejtë i LatteGo

- 1 Sigurohuni që LatteGo të jetë vendosur siç duhet në aparat (Fig. 10).
- 2 Vendosni një filxhan nën grykën.

18 Shqip


- 3 Prekni ikonën "Pastroni"  dhe përdorni shigjetat lart dhe poshtë për të zgjedhur programin "Quick milk clean".
- 4 Prekni ikonën "OK" për të konfirmuar dhe pastaj ndiqni udhëzimet në ekran për të pastruar qumështin që mund të ketë mbetur brenda sistemit të qumështit.
 - Nga sistemi i qumështit do të nxirren spërka të vogla uji të nxehtë.
- 5 Ruani LatteGo me qumështin e mbetur në frigorifer.

Pastrimi i plotë i LatteGo

- 1 Hiqni LatteGo nga aparati (Fig. 41).
- 2 Zbrazni qumështin e mbetur.
- 3 Shtypni butonin e lëshimit dhe hiqni enën e qumështit nga skeleti i LatteGo (Fig. 42).
- 4 Pastroni të gjitha pjesët në lavastovilje ose me ujë rubineti të vakët dhe pak detergjent të lëngshëm enësh.

Pastrimi i shkumëzuesit klasik të qumështit (vetëm modele të caktuara)

Pastrimi i shpejtë i shkumëzuesit klasik të qumështit

- 1 Sigurohuni që shkumëzuesi klasik i qumështit të jetë vendosur siç duhet në aparat (Fig. 13).
- 2 Vendosni një filxhan nën grykën.
- 3 Prekni ikonën "Pastroni"  dhe përdorni shigjetat lart dhe poshtë për të zgjedhur programin "Quick milk clean".
- 4 Prekni ikonën "OK" për të konfirmuar dhe pastaj ndiqni udhëzimet në ekran për të pastruar qumështin që mund të ketë mbetur shkumëzuesit të qumështit.
 - Nga sistemi i qumështit do të nxirren spërka të vogla uji të nxehtë.
- 5 Pastroni shkumëzuesin e qumështit me një leckë të njomë.

Pastrimi ditor i shkumëzuesit klasik të qumështit

- 1 Lëreni shkumëzuesin e qumështit të ftohet plotësisht.
- 2 Anoni në të majtë shkumëzuesin e qumështit dhe hiqini pjesën e metalit dhe pjesën e silikonit (Fig. 43).
- 3 Çmontoni të tria pjesët (Fig. 44) dhe shpëlajini me ujë të pastër ose lajini në lavastovilje.
- 4 Lërinë të thahen të tria pjesët e shkumëzuesit të qumështit, çmontoni pjesët dhe rivendosni shkumëzuesin e qumështit në aparat.

Filtri i ujit "AquaClean"

Makina juaj është e pajisur me "AquaClean". Ju mund ta vendosni filtrin e ujit "AquaClean" në depozitën e ujit për të ruajtur shijen e kafesë. Ai gjithashtu ul nevojën për pastrimin e çmërsit duke pakësuar gëlqeren e krijuar në makinën tuaj. Mund të blini një filtër uji "AquaClean" nga shitësi juaj lokal, në qendrat e autorizuara të shërbimit ose në internet në adresën www.philips.com/parts-and-accessories.

Treguesi i statusit të filtrit "AquaClean"

Kur "AquaClean" është aktiv, statusi i filtrit "AquaClean" është gjithmonë i dukshëm në ekran si përqindje.

- Nëse statusi i filtrit "AquaClean" është 10% ose më pak, në ekran shfaqet një mesazh për 2 sekonda sa herë që ndizni makinën. Ky mesazh ju këshillon të blini një filtër të ri.
- Nëse statusi i filtrit është 0%, makina ju kërkon të ndërroni filtrin "AquaClean" sa herë që ndizni makinën.

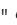
Aktivizimi i filtrit të ujit "AquaClean" (5 min.)

i Makina nuk e dikton automatikisht që në depozitën e ujit është vendosur një filtër. Prandaj, duhet të aktivizoni çdo filtër të ri uji "AquaClean" që instaloni në menyën "Clean (Pastro)".

Kur makina nuk e shfaq më mesazhin e aktivizimit të filtrit, mund ta aktivizoni ende një filtër uji "AquaClean", por fillimisht duhet të pastroni çmërsin nga makina.

i Makina duhet të jetë plotësisht pa gëlqere përpara se të nisni ta përdorni filtrin e ujit "AquaClean".

Përpara se të aktivizoni filtrin e ujit "AquaClean", ai duhet të parapërgatitet duke e njomur me ujë, siç përshkruhet më poshtë. Nëse nuk e bëni këtë, në vend të ujit në makinë mund të futet ajër, çka bën shumë zhurmë dhe nuk e lejon makinën që të përgatisë kafe.

- 1 Prekni ikonën "Clean (Pastro)"  dhe përdorni shigjetat lart dhe poshtë për të zgjedhur "AquaClean".
- 2 Prekni ikonën "OK" për ta konfirmuar.
- 3 Prekni sërish ikonën "OK" kur të shfaqet ekrani i aktivizimit. Ndiqni udhëzimet në ekran.
- 4 Shkudeni filtrin për rreth 5 sekonda (Fig. 45).
- 5 Zhyteni filtrin përmbys në një kanë me ujë të ftohtë dhe shkudeni/shtypeni atë (Fig. 46).
- 6 Futeni filtrin vertikalisht në bashkuesin e filtrit në depozitën e ujit. Shtypeni derisa të arrijë në pikën më të ulët të mundshme (Fig. 47).
- 7 Mbushni depozitën me ujë të pastër dhe vendoseni atë sërish në makinë.
- 8 Nëse janë të montuara, hiqni LatteGo (vetëm modele të caktuara).
- 9 Vendosni një tas nën grykën e ujit të nxehtë/shkumëzuesin e qumështit.
- 10 Shtypni butonin e ndezjes/fikjes ►■ për të nisur procesin e aktivizimit.
- 11 Nga gryka e ujit të nxehtë/shkumëzuesi i qumështit do të dalë ujë i nxehtë për 1 minutë.
- 12 Filtri tashmë është aktivizuar me sukses.

Ndërrimi i filtrit të ujit "AquaClean" (5 min.)

Filtri nuk do të funksionojë më pasi përmes tij të kenë kaluar 95 litra ujë. Treguesi i statusit të "AquaClean" bie në 0% për t'ju kujtuar të ndërroni filtrin. Për sa kohë që në ekran shfaqet treguesi i statusit "AquaClean", mund ta ndërroni filtrin pa qenë nevoja që fillimisht ta pastroni makinën nga çmërsi. Nëse nuk e ndërroni në kohë filtrin e ujit "AquaClean", treguesi i "AquaClean" fiket pas njëfarë kohe. Në këtë rast keni ende mundësi ta ndërroni filtrin, por fillimisht duhet të pastroni makinën nga çmërsi.

Kur treguesi i statusit të "AquaClean" bie në 0% ose kur makina ju kujton të ndërroni filtrin "AquaClean":

- 1 nxirrni filtrin e vjetër të ujit "AquaClean".
- 2 instaloni një filtër të ri dhe aktivizojeni atë siç përshkruhet në kapitullin "Aktivizimi i filtrit të ujit "AquaClean" (5 min.)".

i Ndërroni filtrin e ujit "AquaClean" të paktën çdo 3 muaj, edhe nëse makina nuk tregon ende se duhet ndërruar.

Procedura e pastrimit të çmërsit (30 min.)

Përdorni vetëm pastrues çmërsi "Philips". Mos përdorni në asnjë rrethanë një pastrues çmërsi me bazë acidi sulfurik, acidi klorhidrik, acidi sulfurik ose acetik (uthull) pasi mund të dëmtojnë qarkun e ujit të aparatit tuaj dhe nuk do ta tresin siç duhet çmërsin. Garancia juaj është e pavlefshme nëse nuk përdorni pastruesin e çmërsit "Philips". Garancia juaj është gjithashtu e pavlefshme nëse nuk pastroni pajisjen nga çmërsi. Mund të blini nga interneti solucionin për pastrimin e çmërsit Philips në faqen www.philips.com/coffee-care.

Në ekran do të shfaqet një mesazh kur të lindë nevoja për pastrimin e çmërsit nga aparati.

- 1 Prekni ikonën  e pastrimit në ndërfaqen e përdoruesit dhe zgjidhni "Pastrimi i çmërsit" në meny.

- 2 Ndiqni udhëzimet në ekran.
- 3 Nëse janë të montuara, hiqni LatteGo ose shkumëzuesin e qumështit.
- 4 Hiqni vasketën e pikimit dhe enën e mbetjeve të kafesë, boshatisini ato dhe vendosni sërish në vend.
- 5 Hiqni depozitën e ujit është boshatiseni atë. Më pas, hiqni filtrin e ujit AquaClean.
- 6 Zbrazi të gjithë shishen Philips për pastrimin e çmërsit në depozitën e ujit dhe pastaj mbusheni me ujë deri te treguesi "Calc / Clean (Pastrimi i Çmërsit)" (Fig. 48). Pastaj vendoseni sërish në makinë.
- 7 Vendosni një enë të madhe (1,5 l) nën grykën e nxjerrjes së kafesë dhe nën grykën e ujit.
- 8 Shtypni butonin e ndezjes/fikjes ►► për të nisur procesin e pastrimit të çmërsit. Procesi i pastrimit të çmërsit zgjat rreth 30 minuta dhe përbëhet nga cikli i pastrimit të çmërsit dhe cikli i shpëlarjes.
- 9 Prisni derisa aparati të ndalojë së nxjerri ujin. Në ekran do të shfaqet një mesazh kur të lindë nevoja për të mbushur depozitën e ujit. Procesi i pastrimit të çmërsit përfundon kur aparati ndalon së nxjerri ujë.
- 10 Instaloni dhe aktivizoni një filtër të ri uji AquaClean në depozitën e ujit.
 - Kur të përfundojë procesi i pastrimit të çmërsit, aparati ju kujton të instaloni filtrin e ri AquaClean.

🔧 Këshillë: Përdorimi i filtrit "AquaClean" ul nevojën për pastrimin e çmërsit!

Çfarë duhet të bëni nëse ndërpritet procedura e pastrimit të çmërsit

Mund të dilni nga procedura e pastrimit të çmërsi duke shtypur butonin e ndezjes/fikjes në panelin e kontrollit. Nëse ndërpritet procedura e pastrimit të çmërsit përpara se të përfundojë plotësisht, veproni si më poshtë:

- 1 Boshatisni dhe shpëlani mirë depozitën e ujit.
- 2 Mbushni depozitën e ujit me ujë të pastër deri në treguesin e nivelit "Calc / Clean (Pastrimi i Çmërsit)" dhe ndizeni sërish aparatin. Makina do të nxehtet dhe do të kryej ciklin e shpëlarjes automatike.
- 3 Përpara se të përgatisni çfarëdo pije, kryeni një cikël shpëlarjeje manuale. Për të kryer ciklin e shpëlarjes manuale, fillimisht mbushni depozitën e ujit deri në gjysmë me ujë të nxehtë duke zgjedhur vazhdimisht funksionin e ujit të nxehtë dhe pastaj përgatisni 2 filxhanë me kafe të bluar paraprakisht pa shtuar kafe të bluar.

i Nëse procedura e pastrimit të çmërsit nuk ka përfunduar, aparati do të kërkojë sa më parë një tjetër procedurë pastrimi të çmërsit.

Porositja e aksesorëve

Për ta pastruar makinën nga çmërsi dhe papastërtitë, përdorni vetëm produktet "Philips" për mirëmbajtjen. Këto produkte mund t'i blini nga shitësi juaj lokal, në qendrat e autorizuara të shërbimit ose në internet në faqen www.philips.com/parts-and-accessories. Për të gjetur në internet një listë të plotë të pjesëve të këmbimit, vendosni numrin e modelit të makinës suaj. Numrin e modelit mund ta gjeni në pjesën e brendshme të derës së servisit.

Produktet e mirëmbajtjes dhe numrat e llojit:

- Solucion për pastrimin e çmërsit CA6700
- Filtri i ujit AquaClean CA6903
- Graso për grupin e përgatitjes HD5061
- Tableta për heqjen e vajit të kafesë CA6704

i Filtrat Brita nuk përputhen me këtë aparat.

Diagnostikimi

Ky kapitull përmbledh problemet më të zakonshme që mund të hasni me makinën. Videot udhëzuese dhe një listë e plotë e pyetjeve të shpeshta gjenden në adresën www.philips.com/coffee-care. Nëse nuk mund ta zgjidhni problemin, kontaktoni me qendrën e kujdesit ndaj klientit në shtetin tuaj. Për të dhënat e kontaktit, shikoni fletëpalosjen e garancisë.

Ikonat paralajmëruese

Ikona paralajmëruese

Zgjidhja



Në ekran shfaqet ikona "depozita e ujit është bosh".

- Depozita e ujit është pothuajse bosh. Mbushni depozitën me ujë të pastër deri në treguesin e nivelit maksimal.
- Depozita e ujit nuk është në vend. Vendoseni sërish depozitën e ujit.



Në ekran shfaqet ikona "shtoni kokrra kafeje".

- Mbusheni enën e kokrrave të kafesë.



Në ekran shfaqet ikona "zbrazi enën e mbetjeve të kafesë".

- Ena e mbetjeve të kafesë është plot. Hiqeni dhe zbrazi enën e mbetjeve të kafesë kur makina është e ndezur. Prisni 5 sekonda përpara se ta vendosni sërish.



Në ekran shfaqet ikona "vendosni grupin e përgatitjes".

- Grupi i përgatitjes nuk është në vend ose nuk është pozicionuar siç duhet. Hiqni grupin e përgatitjes dhe sigurohuni që është bllokuar në vend. Për udhëzime hap pas hapi, shikoni kapitullin "Heqja dhe vendosja e grupit të përgatitjes".

Kodet e gabimit

Më poshtë mund të gjeni një listë të kodeve të gabimeve që shfaqin probleme të cilat mund t'i zgjidhni vetë. Mund të gjeni video udhëzuese në faqen www.philips.com/coffee-care. Nëse shfaqet një tjetër kod gabimi, kontaktoni me qendrën e kujdesit ndaj klientit të "Philips" në shtetin tuaj. Për të dhënat e kontaktit, shikoni fletëpalosjen e garancisë.

Kodi i gabimit	Problemi	Zgjidhja e mundshme
01	Është bllokuar hinka e kafesë.	Fikeni makinën dhe hiqeni nga priza. Hiqni grupin e përgatitjes. Më pas, hapni kapakun e enës së kafesë të bluar paraprakisht dhe fusni bishtin e lugës. Lëvizni bishtin lart e poshtë derisa kafeja e bluar që është bllokuar të bjerë poshtë. Vizitoni www.philips.com/coffee-care për udhëzime të detajuara me video.
03	Grupi i përgatitjes është i papastër ose nuk është lyster mirë me graso.	Fikni makinën. Shpëlani grupin e përgatitjes me ujë të pastër, lëreni të thahet dhe më pas lubrifikojeni atë. Shikoni kapitullin "Pastrimi i grupit të përgatitjes" ose vizitoni www.philips.com/coffee-care për udhëzime të detajuara me video. Më pas, ndizeni sërish makinën.

Kodi i gabimit	Problemi	Zgjidhja e mundshme
04	Grupi i përgatitjes nuk është në pozicionin e duhur.	Fikni makinën. Hiqni grupin e përgatitjes dhe rivendoseni atë. Sigurohuni që grupi i përgatitjes të jetë në pozicionin e duhur përpara se ta vendosni. Shikoni kapitullin "Përdorimi i grupit të përgatitjes" ose vizitoni www.philips.com/coffee-care për udhëzime të detajuara me video. Më pas, ndizeni sërish makinën.
05	Në qarkun e ujit ka hyrë ajër.	Rinisni makinën duke e fikur dhe e ndezur sërish atë. Nëse kjo funksionon, përgatisni 2-3 filxhanë me ujë të nxehtë. Pastroni makinën nga çmërsi nëse nuk e keni pastruar për një kohë të gjatë.
	Filtri "AquaClean" nuk ishte përgatitur siç duhet përpara instalimit ose është i bllokuar.	Hiqni filtrin AquaClean dhe përpikuni të përgatisni një kafe sërish. Nëse kjo funksionon, sigurohuni që filtri "AquaClean" të jetë përgatitur siç duhet përpara se ta vendosni sërish. Vendosni sërish filtrin "AquaClean" në depozitën e ujit. Nëse as kjo nuk funksionon, filtri mund të jetë i bllokuar dhe ka nevojë të ndërrohet.
11	Aparati duhet të përshtatet me temperaturën e ambientit	Jepini pak kohë makinës të përshtatet nga temperatura gjatë transportit/e jashtme me temperaturën e ambientit. Fikeni makinën për 30 minuta dhe më pas ndizeni sërish. Nëse kjo nuk funksionon, kontaktoni qendrën e kujdesit ndaj klientit në shtetin tuaj. Për të dhënat e kontaktit, shikoni fletëpalosjen e garancisë.
14	Makina është mbinxehur.	Fikeni aparatin dhe më pas ndizeni sërish pas 30 minutash.
19	Makina nuk është futur siç duhet në prizë.	Sigurohuni që spina e vogël e kordonit elektrik të jetë lidhur siç duhet me prizën në pjesën e pasme të makinës.

Tabela e zgjidhjes së problemeve

Ky kapitull përmbledh problemet më të zakonshme që mund të hasni me makinën. Videot udhëzuese dhe një listë e plotë e pyetjeve të shpeshta gjenden në adresën www.philips.com/coffee-care. Nëse nuk mund ta zgjidhni problemin, kontaktoni me qendrën e kujdesit ndaj klientit në shtetin tuaj. Për të dhënat e kontaktit, shikoni fletëpalosjen e garancisë.

Problemi	Shkaku	Zgjidhja
Brenda makinës sime të re të kafes ka mbetje kafeje.	Kjo makineri është testuar me kafe.	Ndonëse është pastruar me kujdes, mund të ketë mbetje kafeje. Megjithatë, ju garantojmë se makina është absolutisht e re.
Vasketa e pikimit mbushet shpejt/mbetet gjithmonë pak ujë në vasketën e pikimit.	Kjo është normale. Makina përdor ujë për të shpëlarë qarkun e brendshëm dhe grupin e përgatitjes. Uji rrjedh përmes sistemit të brendshëm drejt e te vasketa e pikimit.	Boshatisni çdo ditë vasketën e pikimit ose sapo treguesi "Vasketa e pikimit plot" me ngjyrë të kuqe të shfaqet përmes kapakut të vasketës së pikimit. Këshillë: vendosni një filxhan nën grykën për të mbledhur ujin e shpëlarjes që del prej saj.

Problemi	Shkaku	Zgjidhja
Ikona "Empty coffee grounds container (Boshatis enën e mbetjeve të kafesë)" mbetet e ndezur.	Keni boshatisur enën e mbetjeve të kafesë kur aparati ishte i fikur ose e keni rivendosur shumë shpejt.	Zbrazni gjithmonë enën e mbetjeve të kafesë kur aparati është i ndezur. Hiqni enën e mbetjeve të kafesë, prisni të paktën 5 sekonda dhe pastaj vendoseni sërish.
Makina ju kërkon të boshatisni enën e mbetjeve të kafesë edhe pse ena nuk është e mbushur plot.	Makina nuk e rivendosi matësin herën e fundit që boshatisët enën e mbetjeve të kafesë.	Prisni gjithmonë rreth 5 sekonda kur të vendosni sërish enën e mbetjeve të kafesë. Në këtë mënyrë, numëruesi i mbetjeve së kafesë do të zerohet dhe numërimi i mbetjeve të kafesë do të bëhet siç duhet.
		Zbrazni gjithmonë enën e mbetjeve të kafesë kur aparati është i ndezur. Nëse e zbrazni enën e mbetjeve të kafesë kur aparati është i fikur, numëruesi i mbetjeve të kafesë nuk do të rivendoset.
Ena e mbetjeve të kafesë është e tejmbushur dhe ikona "Empty coffee grounds container (Boshatis enën e mbetjeve të kafesë)" nuk u shfaq në ekran.	E hoqët vasketën e pikimit pa boshatisur enën e mbetjeve.	Kur hiqni vasketën e pikimit, boshatisni edhe enën e mbetjeve të kafesë edhe nëse ka pak mbetje kafeje. Kjo bën që numëruesi i mbetjes së kafesë të zerohet dhe mbetjet e kafesë të numërohen siç duhet.
Nuk heq dot grupin e përgatitjes.	Grupi i përgatitjes nuk është në pozicionin e duhur.	Rivendoseni makinën në mënyrën e mëposhtme: mbyllni derën e servisit dhe vendosni sërish depozitën e ujit. Fikni aparatin, ndizeni sërish dhe prisni që të ndizen dritat në ikonat e pijeve. Provoni sërish të hiqni grupin e përgatitjes. Për udhëzime hap pas hapi, shikoni kapitullin "Heqja dhe vendosja e grupit të përgatitjes".
Nuk e vendos dot grupin e përgatitjes.	Grupi i përgatitjes nuk është në pozicionin e duhur.	Rivendoseni makinën në mënyrën e mëposhtme: mbyllni derën e servisit dhe vendosni sërish depozitën e ujit. Lëreni pa vendosur grupin e përgatitjes. Fikeni aparatin dhe hiqeni nga priza. Prisni për 30 sekonda dhe pastaj vendoseni sërish aparatin në prizë dhe ndizeni, dhe prisni që të ndizen dritat në ikonat e pijeve. Më pas, vendosni grupin e përgatitjes në pozicionin e duhur dhe futeni sërish në makinë. Për udhëzime hap pas hapi, shikoni kapitullin "Heqja dhe vendosja e grupit të përgatitjes".
Kafeja është e ujshme.	Grupi i përgatitjes është i papastër ose duhet të lubrifikohet.	Hiqni grupin e përgatitjes, shpëlajeni me ujë rubineti dhe lëreni të thahet. Pastaj lubrifikoni pjesët lëvizëse.

Problemi	Shkaku	Zgjidhja
	Makina po kryen procedurën e vetëpërshtatjes. Kjo procedurë nis automatikisht kur e përdorni makinën për herë të parë, kur ndryshoni llojin e kokrave të kafesë ose pas një periudhe të gjatë mospërdorimi.	Përgatitsni fillimisht 5 filxhanë kafeje për të lejuar makinën të përfundojë procedurën e vetëpërshtatjes.
	Bluesi është vendosur në një cilësim bluarje shumë të trashë.	Vendosni bluesin në një cilësim bluarje më të imët (të ulët). Përgatitsni 2 deri në 3 pije që të mund ta ndjeni plotësisht diferencën.
Kafeja nuk është mjaftueshëm e nxehtë.	Temperatura e caktuar është shumë e ulët.	Vendosni temperaturën në cilësimin maksimal. Për të rregulluar temperaturën, shtypni ikonën  "Cilësimet".
	Temperatura e pijes ulet kur filxhani është i ftohtë.	Ngrohni paraprakisht filxhanët duke i shpëlarë me ujë të nxehtë.
	Temperatura e pijes ulet kur shtohet qumësht.	Pavarësisht nëse shtoni qumësht të nxehtë apo të ftohtë, temperatura e kafesë ulet gjithmonë kur shtohet qumësht. Ngrohni paraprakisht filxhanët duke i shpëlarë me ujë të nxehtë.
Kafeja nuk del ose del shumë ngadalë.	Filtri i ujit "AquaClean" nuk ishte përgatitur siç duhet për instalim.	Hiqni filtrin "AquaClean" dhe hidhni pak ujë të nxehtë. Nëse kjo funksionon, filtri "AquaClean" nuk ishte instaluar siç duhet. Riinstaloni dhe aktivizoni filtrin "AquaClean" dhe ndiqni të gjitha hapat në kapitullin "Filtri i ujit "AquaClean"".
		Pas një periudhe të gjatë mospërdorimi, duhet ta përgatitsni sërish filtrin e ujit "AquaClean" dhe të mbushni 2-3 filxhanë me ujë të nxehtë.
	Filtri i ujit "AquaClean" është i bllokuar.	Ndërroni filtrin e ujit "AquaClean" çdo 3 muaj. Një filtër që nuk është ndërruar për më shumë se 3 muaj mund të bllokohet.
	Bluesi është vendosur në një cilësim bluarje shumë të imët.	Vendosni bluesin në një cilësim me bluarje më të trashë (të lartë). Kini parasysh se kjo do të ndikojë në shijen e kafesë.
	Grupi i përgatitjes është i papastër.	Hiqni grupin e përgatitjes dhe shpëlaheni nën ujin e rubinetit.
	Gryka për nxjerrjen e kafesë është e papastër.	Pastroni grykën për nxjerrjen e kafesë dhe vrimat e saj me një pastrues pipëze ose gjilpërë.

Problemi	Shkaku	Zgjidhja
	Foleja e kafesë së bluar paraprakisht është e bllokuar	Fikni makinën dhe hiqni grupin e përgatitjes. Hapni kapakun e enës së kafesë së bluar paraprakisht dhe futni bishtin e lugës në të. Lëvizni bishtin lart e poshtë derisa kafeja e bluar që është bllokuar të bjerë poshtë (Fig. 34).
	Qarku i makinës është i bllokuar nga gëlqerja.	Pastroni çmërsin e makinës me një pastrues çmërsi "Philips". Gjithmonë pastroni çmërsin kur jua kujton makina.
Qumështi nuk shkumohet.	Aparatet me LatteGo: LatteGo nuk është montuar siç duhet.	Sigurohuni që ena e qumështit të jetë montuar siç duhet në skeletin e LatteGo ("klikoni").
	Aparatet me LatteGo: ena e qumështit dhe/ose skeleti i LatteGo janë të papastër.	Çmontoni LatteGo dhe shpëlani të dyja pjesët me ujë rubineti ose lajini në lavastovilje.
	Aparatet me shkumëzuesin klasik të qumështit: shkumëzuesi i qumështit nuk është montuar siç duhet.	Sigurohuni që shkumëzuesi klasik i qumështit të jetë montuar siç duhet.
	Lloji i qumështit të përdorur nuk është i përshtatshëm për të shkumuar.	Lloje të ndryshme qumështit krijojnë sasi dhe cilësi të ndryshme të shkumës. Ne kemi testuar llojet e mëposhtme të qumështit të cilat kanë dhënë rezultate të mira të shkumës së qumështit: qumësht lope gjysmë i skremuar ose i paskremuar dhe qumësht pa laktozë.
Rrjedh qumësht nga pjesa fundore e enës së qumështit LatteGo.	Skeleti dhe ena e qumështit nuk janë montuar siç duhet.	Fillimisht vendosni pjesën e sipërme të enës së qumështit poshtë grepit të pjesës së sipërme të skeletit. Më pas vendosni pjesën e poshtme të enës së qumështit. Do të dëgjoni një kërcitje kur të fiksohet në vend.
	Ena e qumështit dhe/ose skeleti i LatteGo janë të papastër.	Çmontoni LatteGo dhe shpëlani të dyja pjesët me ujë rubineti ose lajini në lavastovilje.
Duket se makina ka rrjedhje.	Makina përdor ujë për të shpëlarë qarkun e brendshëm dhe grupin e përgatitjes. Ky ujë rrjedh përmes sistemit të brendshëm drejt e të vasketa e pikimit. Kjo është normale.	Boshatisni çdo ditë vasketën e pikimit ose sapo treguesi "Vasketa e pikimit plot" të shfaqet përmes kapakut të vasketës së pikimit. Këshillë: Vendosni një filxhan nën grykën për të grumbulluar ujin e shpëlarjes dhe për të ulur sasinë e ujit në vasketën e pikimit.
	Vasketa e pikimit është e tejmbushur dhe po derdhet, gjë që bën të duket sikur makina ka rrjedhje.	Boshatisni çdo ditë vasketën e pikimit ose sapo treguesi "Vasketa e pikimit plot" të shfaqet përmes kapakut të vasketës së pikimit.

Problemi	Shkaku	Zgjidhja
	Depozita e ujit nuk është vendosur plotësisht, uji po rrjedh nga depozita e ujit dhe po futet ajër në makinë.	Sigurohuni që depozita e ujit të jetë në pozicionin e duhur: hiqeni dhe rivendoseni duke e shtyrë sa më shumë që të mundeni.
	Grupi i përgatitjes është i papastër/bllokuar.	Shpëlani grupin e përgatitjes.
	Makina nuk është vendosur në një sipërfaqe horizontale.	Vendosni makinën në një sipërfaqe horizontale që vasketa e pikimit të mos derdhet dhe treguesi "Vasketa e pikimit plot" të funksionojë si duhet.
Nuk mund të aktivizojë filtrin e ujit "AquaClean" dhe makina kërkon pastrim të çmërsit.	Filtri nuk është instaluar apo ndërruar në kohë pas shfaqjes së kujtuesit "AquaClean" në ekran. Kjo do të thotë se aparati nuk është më i pastruar plotësisht nga çmërsi.	Fillimisht pastroni makinën nga çmërsi dhe pastaj instaloni filtrin e ujit "AquaClean".
Filtri i ri i ujit nuk përshtatet.	Po përpiqeni të instaloni një filtër të ndryshëm nga filtri i ujit "AquaClean" i "Philips".	Në makinë mund të montohet vetëm filtri i ujit "AquaClean" i "Philips".
	Unaza plastike e filtrit të ujit "AquaClean" nuk është në vend.	Vendosni sërish në vend unazën plastike të filtrit të ujit "AquaClean".
Makina po bën shumë zhurmë.	Është normale që makina juaj të bëjë pak zhurmë gjatë përdorimit.	Nëse makina fillon të bëjë një zhurmë tjetër, pastroni grupin e përgatitjes dhe lubrifikojeni atë.
	Filtri i ujit "AquaClean" nuk ishte përgatitur siç duhet dhe tani ka hyrë ajër në makinë.	Hiqni filtrin e ujit AquaClean nga depozita e ujit dhe përgatiteni siç duhet për përdorim përpara se ta vendosni sërish në vend. Për udhëzime hap pas hapi, shikoni kapitullin "Filtri i ujit AquaClean".
	Depozita e ujit nuk është vendosur plotësisht dhe ka hyrë ajër në makinë.	Sigurohuni që depozita e ujit të jetë në pozicionin e duhur: hiqeni dhe rivendoseni duke e shtyrë sa më shumë që të mundeni.

Specifikimet teknike

Prodhuesi ka të drejtë të përmirësojë specifikat teknike të produktit. Të gjitha sasitë e paracaktuara janë të përafërta.

Përshkrimi	Vlera
Përmasa (gj x l x th)	246 x 377 x 434 mm
Pesha	7 - 7,5 kg
Gjatësia e kordonit elektrik	1200 mm
Depozita e ujit	1,8 litra

Kapaciteti i enës së kokrrave të kafesë	275 g
Kapaciteti i enës së mbetjeve të kafesë	12 mbetje kafeje
Kapaciteti i LatteGo (ena e qumështit)	250 ml
Gjatësia e rregullueshme e grykës	88 - 145 mm
Tensioni nominal - Specifikimet elektrike - Ushqyesi elektrik	Shikoni etiketën e të dhënave në pjesën e brendshme të derës së servisit (Fig. A11)

Содржина

Преглед на машината (Сл. А)	28
Контролна табла	29
Вовед	29
Пред првата употреба	30
Варење пијалаци	31
Персонализирање пијалаци	34
Приспособување на поставките за машината	35
Отстранување и вметнување на групата за варење	36
Чистење и одржување	37
Филтер за вода AquaClean	40
Постапка на отстранување бигор (30 мин.)	41
Нарачување додатоци	42
Решавање проблеми	42
Технички спецификации	49


Преглед на машината (Сл. А)

A1	Контролна табла	A10	Сервисна врата
A2	Држач за чаши	A11	Етикета со податоци со број на тип
A3	Преграда за претходно мелено кафе	A12	Резервоар за вода
A4	Капак на резервоарот за зрна кафе	A13	Одвод за врела вода
A5	Приспособлив одвод за кафе	A14	Сад за мелено кафе
A6	Приклучок за кабел за напојување	A15	Преден панел на садот за мелено кафе
A7	Копче за поставување на мелењето	A16	Капак на послужавникот за капење
A8	Резервоар за зрна кафе	A17	Послужавник за капење
A9	Група за варење	A18	Индикатор „послужавникот за капење е полн“

Додатоци

A19	Кабел за напојување	A23	Лента за тестирање тврдост на водата
A20	Цевка за подмачкување	A24	Класичен апарат за млечна пена (само одредени типови)
A21	Филтер за вода AquaClean	A25	LatteGo (сад за млеко) (само одредени типови)
A22	Лажичка за мерење		





Контролна табла

Постојат повеќе верзии од овој апарат за еспресо, со различни контролни табли. Секоја верзија има сопствен број на тип. Бројот на типот може да го најдете на етикетата со податоци на внатрешната страна од сервисната врата (Сл. А11). Бројот на типот може да го најдете и со допирање на иконата за Поставки  и избирање „Поддршка“.

Погледнете ги сликите С, D и E за преглед на сите копчиња и икони. Подолу ќе го најдете описот.

Користете ги стрелките за нагоре и надолу за да лизгате низ дисплејот и допрете ја иконата ОК за да ги изберете или потврдите вашите избори.

Сите типови (Сл. С/D/E)

C1/D1/E1 Икони за пијалаци со еден допир	C3. Икони за навигација (нагоре, надолу, назад, ОК)	C6. Мени за чистење 
C2. Старт/стоп  копче	C4. Приказ	C7. Лични профили 
D2/E2 Мени со други пијалаци (More Drinks)	C5. Поставки за машината 	C8. Копче за вклучување/исклучување

Само EP4327, EP4324, EP4321 (Сл. С)

C1 Икони за пијалаци со еден допир: еспресо, кафе, американо, кафе крема, ристрето, врела вода и пареа

Само EP4349, EP4346, EP4343, EP4341 (Сл. D)

D1 Икони за пијалаци со еден допир: еспресо, кафе, американо, капучино, лате макијато, кафе со млеко

Само EP5447, EP5446, EP5444, EP5443, EP5441, EP5144 (Сл. E)


E1 Икони за пијалаци со еден допир: еспресо, кафе, американо, капучино, лате макијато, кафе со млеко

Вовед

Ви честитаме што купивте целосно автоматска машина за кафе Philips! За да целосно ја искористите поддршката што ја нуди Philips, регистрирајте го вашиот производ на www.philips.com/registeryourcoffee или со скенирање на QR-кодот (Сл. 1) во оваа брошура.

Внимателно прочитајте ја посебната безбедносна брошура пред првиот пат кога ќе ја користите машината и зачувајте ја за во иднина.

За да ви помогне да започнете и да го добиете најдоброто од вашата машина, Philips нуди поддршка на повеќе начини. Во кутијата ќе најдете:

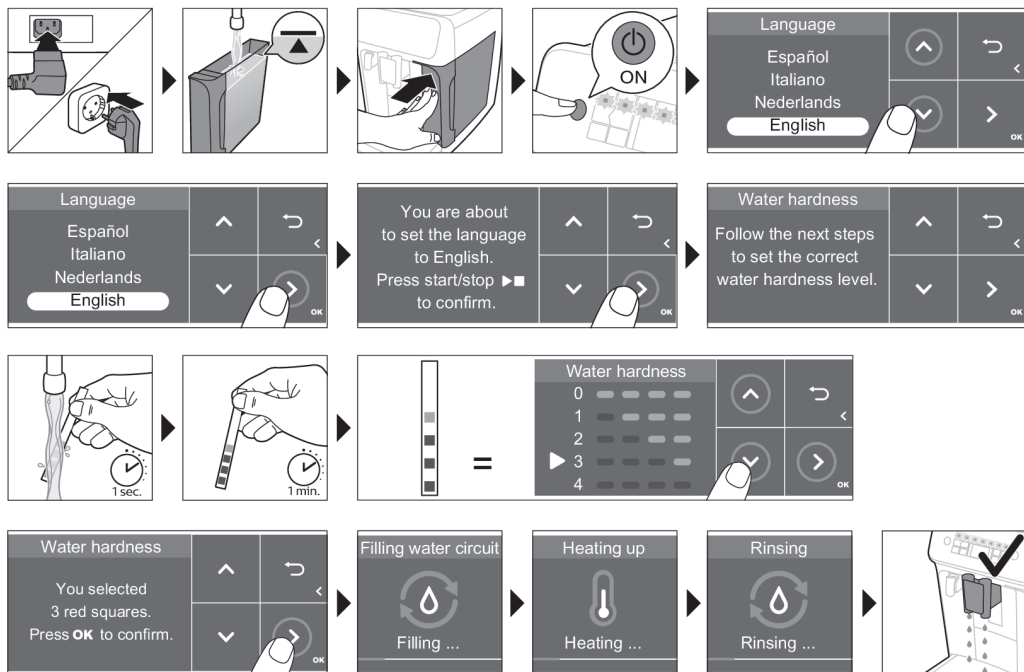
- 1 Овој прирачник за корисникот со упатства за користење претставени со слики и подетални информации за чистење и одржување.
- 2 Посебната брошура за безбедност со упатства за безбеден начин на користење на машината.
- 3 За онлајн поддршка (често поставувани прашања, видеа итн.), скенирајте го QR-кодот што се наоѓа на корицата на оваа брошура или одете на www.philips.com/coffee-care. QR-кодот може да го најдете и со допирање на иконата за Поставки  и избирање поддршка.

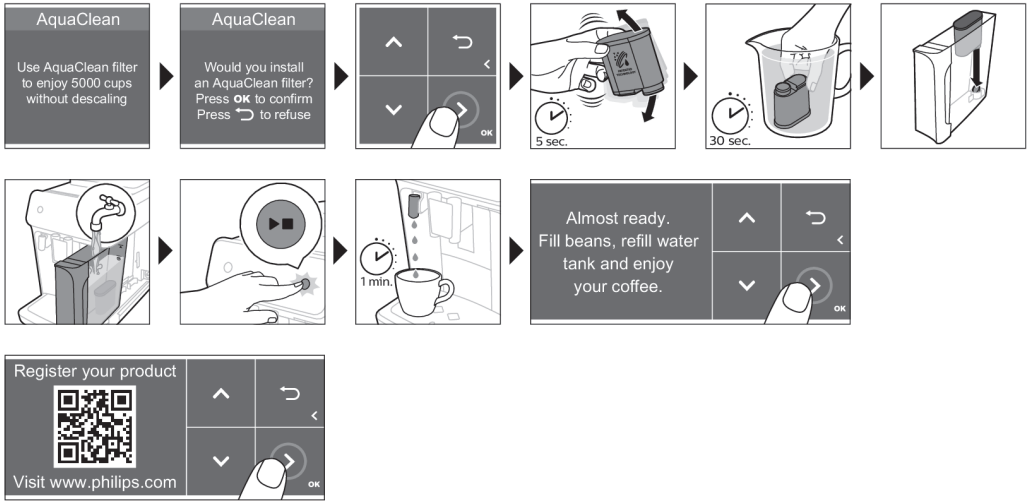
i Машината е тестирана со кафе. Иако беше внимателно исчистена, може да има остатоци од кафе. Сепак, гарантираме дека машината е потполно нова.

Машината автоматски го приспособува количество мелено кафе што се користи за да направи најкусно кафе. Може да сварите 5 филцани кафе првично за да ѝ овозможите на машината да го заврши самостојното приспособување.

Погрижете се да го исплакнете LatteGo (садот за млеко) или класичниот апарат за млечна пена пред првото користење.

Пред првата употреба

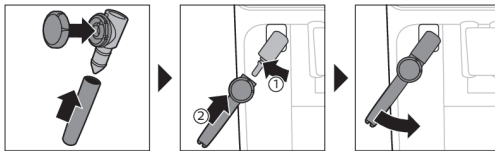




Составување на LatteGo (само одредени типови)



Составување на класичниот апарат за млечна пена (само одредени типови)



Варење пијалаци

Општи чекори

- 1 Наполнете го резервоарот за вода со вода од чешма и наполнете го резервоарот за зрна кафе со зрна.
- 2 Внесете го малиот приклучок во електричниот приклучок на задната страна од машината. Ставете го приклучокот за напојување во ѕидниот штекер.
- 3 Притиснете го копчето за вклучување/исклучување за да ја вклучите машината.
 - Машината почнува да се загрева и го изведува автоматскиот циклус на плакнење.
 - Кога сите светла на иконите за пијалаци светат постојано, машината е подготвена за употреба.

- 4 Ставете филџан под одводот за распрскување кафе. Лизгајте го одводот за распрскување кафе нагоре или надолу за да ја приспособите неговата висина на висината на филџанот или чашата што ја користите (Сл. 2).

Варење кафе со зрна

- 1 За да сварите кафе, допрете ја иконата за пијалак по избор (Сл. 3) или допрете ја иконата (Сл. 4) „More Drinks“ (Други пијалаци) (само одредени типови).
 - Може да го приспособите пијалакот по ваш вкус (Сл. 5). Користете ги стрелките (Сл. 6) за нагоре и надолу за да ја приспособите јачината на кафето. Допрете ја иконата ОК ако сакате да приспособите и други поставки (Сл. 7).
- 2 Притиснете го копчето за старт/стоп ►■ во секое време за да започнете со варење на избраниот пијалак.
- 3 За да сопре распрснувањето на кафето пред да заврши машината, притиснете го копчето за старт/стоп ►■ повторно.

i За да варите две кафиња истовремено, допрете ја иконата за пијалак два пати или изберете ја иконата 2x со лизгање на назначената лента.

⚠ Немојте да користите карамелизирани зрна кафе или зрна кафе со посебен вкус.

Варење пијалаци на база на млеко со LatteGo (садот за млеко)

⚠ LatteGo се состои од сад за млеко, рамка и капак за резервоарот. За да се избегне протекување, погрижете се правилно да ги составите рамката и садот за млеко пред да го наполните садот за млеко.

- 1 За да го составите LatteGo, прво вметнете го горниот дел од садот за млеко под куката на горниот дел од рамката (Сл. 8). Потоа притиснете го долниот дел од садот за млеко на своето место. Ќе слушнете кликување кога ќе се заклучи на своето место (Сл. 9).

Забелешка: осигурете се дека садот за млеко и рамката се чисти пред да ги поврзете.

- 2 Малку навалете го LatteGo и ставете го врз одводот за врела вода (Сл. 10). Потоа притиснете го додека не се заклучи на своето место (Сл. 11).
- 3 Наполнете го LatteGo со млеко (Сл. 12). Не полнете го садот за млеко над ознаката за максимум.


i Ако сте го персонализирале количеството на млеко, можеби ќе треба да го наполните садот со повеќе или помалку млеко од означеното за овој пијалак на LatteGo.

👉 Секогаш користете млеко тукушто извадено од фрижидер за оптимални резултати.


- 4 Ставете филџан на послужавникот за капење.
- 5 Допрете ја иконата за пијалак на база на млеко по избор или допрете ја иконата „More Drinks“ (Други пијалаци) (само одредени типови) за да изберете друг пијалак.
 - Сега може да го приспособите пијалакот по сопствен избор.
- 6 Притиснете го копчето за старт/стоп ►■.
 - Кога варите капучино, обично кафе со млеко или лате макијато, машината прво распрскува млеко, а потоа кафе. Кога варите кафе лате или кафе со млеко, машината прво распрскува кафе, а потоа млеко.
 - За да сопре распрснувањето на млекото пред машината да го распрска одреденото количество, притиснете го копчето за старт/стоп ►■.


- 7 За да сопре распрснувањето на целосниот пијалак (млеко и кафе) пред да заврши машината, притиснете и задржете го копчето за старт/стоп ►■.

Правење пена или подгревање млеко со класичниот апарат за млечна пена

 Секогаш користете млеко тукушто извадено од фрижидер за најдобар квалитет на пената.

- 1 Навалете ја налево црната силиконска рачка на машината и вовлечете го апаратот за млечна пена на неа (Сл. 13).
- 2 Наполнете сад за млеко со приближно 100 ml млеко за капучино или приближно 150 ml млеко за лате макијато.
- 3 Вметнете го апаратот за пена приближно 1 cm во млекото.
- 4 Допрете ја иконата за пареа (Сл. 14).
- 5 Свртете го копчето на класичниот апарат за млечна пена на иконата (Сл. 15) за млечна пена ако сакате да направите пена. Свртете го копчето на класичниот апарат за млечна пена на иконата (Сл. 16) за обично млеко ако сакате да подгреете млеко.
- 6 Погрижете се иконата на копчето на класичниот апарат за млечна пена да е порамнета со црната стрелка.
- 7 Притиснете го копчето за старт/стоп ►■ за стартување (Сл. 17).
 - Машината започнува да се загрева, се истиснува пареа во млекото и се прави пена или се загрева млекото. Класичниот апарат за млечна пена може да распрска мали млазови врела вода.
- 8 Кога млекото во садот за млеко ќе го достигне потребниот волумен на пена или потребната топлина, повторно притиснете го копчето за старт/стоп ►■ за да сопре правењето пена/загревањето на млекото.


 Никогаш не правете пена од млеко подолго од 90 секунди. Правењето пена автоматски сопира по 90 секунди.

 За да добиете млечна пена со најдобар квалитет, не мора да го поместувате садот за млеко додека се прави пената.

Дополнителна доза (ExtraShot) (само одредени типови)


Вашата машина ви нуди можност да додадете дополнителна доза „ристрето“ во вашето кафе и млечни пијалаци, на пример, ако сакате да имате појако кафе.

- 1 Ставете филџан под одводот
- 2 Допрете на една од иконите за пијалаци со еден допир за да изберете пијалак или допрете на иконата „More Drinks“ (Други пијалаци) (само одредени типови) за да изберете друг пијалак.
- 3 Користете ја стрелката за нагоре за да ја поставите јачината до највисокото ниво, а потоа изберете ја функцијата ExtraShot (Сл. 18).
- 4 Допрете ја иконата ОК ако сакате да ги персонализираме другите поставки. Потоа притиснете на иконата за старт/стоп ►■ за да започнете со подготовка на пијалакот.
- 5 За да сопре распрскувањето на пијалакот пред да заврши машината, притиснете ја иконата за старт/стоп ►■ повторно.

 Кога сте ја избрале функцијата ExtraShot, можете да варите само едно кафе истовремено.

Варење кафе со претходно сомелено кафе

Може да изберете да користите претходно мелено кафе наместо зрна, на пример, ако претпочитате друга сорта на кафе или бескофеинско кафе.

- 1 Отворете го капакот на преградата за претходно мелено кафе и ставете една рамна лажичка за мерење од претходно сомеленото кафе во неа (Сл. 19). Потоа затворете го капакот.
- 2 Допрете на една од иконите за пијалаци со еден допир или допрете на иконата „More Drinks“ (Други пијалаци) (само одредени типови) за да изберете друг пијалак.
- 3 Изберете ја функцијата за претходно мелено кафе. Ова може да го направите на 2 различни начини:
 - користете ја стрелката за надолу за да ја поставите јачината на најниско ниво, а потоа изберете ја функцијата за претходно мелено кафе.
 - притиснете ја иконата „Поставки“  и користете ја стрелката за надолу за да ја изберете функцијата за претходно мелено кафе.
- 4 За да сопре распрснувањето на кафето пред да заврши машината, притиснете го копчето за старт/стоп ►■ повторно.

i Кога ќе ја изберете функцијата за претходно мелено кафе:

- таа се зачувува автоматски.
- може да сварите само по едно кафе истовремено.
- не може да изберете друга јачина на аромата.

Распрскување врела вода

- 1 Ако е прикачен, отстранете го LatteGo или апаратот за млечна пена.
- 2 Ставете филцан под одводот за врела вода.
- 3 Допрете ја иконата за врела вода „Hot Water“ (само одредени типови) или допрете на иконата „More Drinks“ (Други пијалаци) (само (Сл. 4) одредени типови) за да изберете врела вода.
- 4 Користете ги стрелките за нагоре и надолу за да го приспособите количеството врела вода и/или температурата по ваш избор.
- 5 Притиснете го копчето за старт/стоп ►■.
 - Врелата вода се распрскува од одводот за врела вода (Сл. 20).
- 6 За да сопре распрснувањето на врелата вода пред да заврши машината, притиснете го копчето за старт/стоп ►■ повторно.

Персонализирање пијалаци

Машината ви дозволува да ги приспособите поставките на пијалакот по сопствен избор и да го зачувате приспособениот пијалак во личниот профил. Различните профили имаат различни бои.



Откако ќе изберете пијалак со допирање на една од иконите за пијалаци со еден допир или со допирање на иконата „More Drinks“ (Други пијалаци) (само одредени типови), може да ги направите следниве работи:

- 1 да ја приспособите јачината на аромата со иконите за нагоре и надолу (Сл. 21). Има 5 јачини, најниската е најслаба, а највисоката е најсилна.
- 2 да го приспособите количеството (Сл. 22) на кафе и/или млеко (само одредени типови) со иконите за нагоре и надолу. Има 5 количества за секоја од поставките.

i Што ќе заврши машината со варење, поставките што сте ги избрале ќе се зачуваат во профилот што ќе го изберете.

Избирање профил

Може да изберете профил и да зачувате рецепт со Мои профили за избор на кафе (My Coffee Choice Profiles).

- 1 Допирајте ја иконата за профили  повторливо за да изберете еден од обоените профили. Сите профили имаат различна боја.
- 2 Изберете пијалак со допирање на една од иконите за пијалак со еден допир или со допирање на иконата „More Drinks“ (Други пијалаци) (само одредени типови).
- 3 Приспособете ги поставките за пијалакот на вашиот омилен вкус.
- 4 Притиснете на копчето за старт/стоп  за да започнете варењето на избраниот пијалак
 - Новите поставки сега се зачувани во обоениот профил што сте го избрале.


 Секогаш може да ги вратите фабричките поставки на машината.

Профил на гостин

Машината е опремена со профил на гостин. Кога ќе се избере профилот на гостин, иконата за профил е исклучена. Кога ќе го изберете овој профил, може да ги персонализирате поставките по сопствен избор, но рецептите нема да се зачуваат.

Приспособување на поставките за машината


Поставување тврдост на водата

 Ве советуваме да ја приспособите поставката за тврдост на водата според нивото на тврдост на водата во вашиот регион за да имате оптимални перформанси и подолг работен век на машината. Ова спречува да морате премногу често да го чистите бигорот на машината. Стандардната поставка за тврдост на водата е 4: тврда вода.

Користете ја лентата за тестирање тврдост на водата дадена во кутијата за да ја одредите тврдоста на водата во вашиот регион:

- 1 Ставете ја лентата за тестирање тврдост на водата во вода од чешма или држете ја под чешма 1 секунда (Сл. 23).
- 2 Почекајте 1 минута. Бројот на квадрати на лентата за тестирање што ќе станат црвени ја означуваат тврдоста (Сл. 24) на водата.

Поставете ја машината на точната тврдост на водата:

- 1 Допрете на иконата „Поставки“  и користете ги стрелките за нагоре и надолу за да изберете „Water hardness“ (Тврдост на водата). Потоа притиснете на иконата ОК за да потврдите.
- 2 Користете ги стрелките за нагоре и надолу за да го изберете нивото на тврдост на водата. Бројот на црвени квадрати избран на дисплејот треба да биде ист со бројот на црвени квадрати на лентата (Сл. 25) за тестирање.
- 3 Кога ќе ја поставите точната тврдост на водата, допрете ја иконата ОК за да потврдите.

Приспособување на поставките за мелницата

Може да ја промените јачината на кафето со копчето за поставка на мелењето во садот за зрна. Колку е пониска поставката за мелење, толку е пофино меленото кафе и толку појако ќе биде кафето. Има 12 различни поставки за мелење од кои може да изберете.

Машината е поставена да го извлече најдобриот вкус од вашите зрна кафе. Затоа ве советуваме да не ја поставувате поставката за мелење додека не сте свариле 100 до 150 филцани (приближно 1 месец користење).

i Поставките за мелење може да ги поставувате само кога машината ги меле зрната кафе. Треба да сварите 2 или 3 пијалаци пред да може да ја вкусите разликата.

A Не вртете го копчето за поставување на мелењето повеќе од еден зарез едновременно за да се спречи оштетување на мелницата.

- 1 Ставете филцан под одводот за распрскување кафе.
- 2 Отворете го капакот на резервоарот за зрна кафе.
- 3 Допрете ја иконата за еспресо, а потоа притиснете на копчето за старт/стоп ►■.
- 4 Кога мелницата ќе почне да меле, притиснете го копчето за поставка на мелењето и свртете го налево или надесно. (Сл. 26)

Приспособување на другите поставки за машината

Со допирање на иконата за Поставки ⚙, можете да ги приспособите следниве поставки за машината:

- Тврдост на водата: можете да изберете помеѓу 5 нивоа, во согласност со тврдоста на водата во вашиот регион;
- Време на чекање: можете да изберете 15, 30, 60 или 180 минути
- Осветленост на екранот: можете да изберете ниска, средна и висока.
- Јазик
- Звук: можете да го активирате или деактивирате звукот на титкање на машината
- Температура: можете да изберете помеѓу 3 температури на варење за вашето кафе
- Предно осветлување (само одредени типови): можете да изберете „секогаш вклучена“, „вклучена за време на варење“ или „секогаш исклучена“.
- Единица мерка: можете да изберете помеѓу ml или oz.

Враќање на фабрички поставки

Машината ви нуди можност да ги вратите фабричките поставки во секој момент.

- 1 Допрете ја иконата Settings (Поставки) ⚙.
- 2 Користете ги иконите за нагоре и надолу за да изберете „Фабрички поставки“. Потврдете со допирање на иконата ОК.
- 3 Притиснете го копчето за старт/стоп ►■ за да потврдите дека сакате да ги вратите поставките.
 - Поставките сега се враќаат.

i Следните фабрички поставки се враќаат на стандардно: тврдост на водата, време на мирување, осветленост на екранот, звук, температура, предно осветлување, профили.

Отстранување и вметнување на групата за варење

Одете на www.philips.com/coffee-care за детални видео упатства за начинот на отстранување, вметнување и чистење на групата за варење.

Отстранување на групата за варење од машината

- 1 Исклучете ја машината.
- 2 Извадете го резервоарот за вода и отворете ја сервисната врата (Сл. 27).
- 3 Притиснете ја рачката (Сл. 28) PUSH и повлечете го држачот на групата за варење за да ја извадите од машината (Сл. 29).

Повторно вметнување на групата за варење

⚠ Пред да ја вратите групата за варење назад во машината, осигурете се дека е во точната положба.

- 1 Проверете дали групата за варење е во точната положба. Стрелката на жолтиот цилиндар на страната од групата за варење мора да биде порамнета со црната стрелка и N (Сл. 30)
 - Ако не се порамнети, притиснете ја рачката додека не дојде во контакт со основата од групата (Сл. 31) за варење.
- 2 Вратете ја групата за варење назад во машината со лизгање долж водечките шини на страните (Сл. 32) додека не се заклучи во положба со кликување (Сл. 33). Не притискајте го копчето PUSH.
- 3 Затворете ја сервисната врата и вратете го резервоарот за вода.

Чистење и одржување

Редовното чистење и одржување ја одржува вашата машина во одлична состојба и обезбедува кафе со добар вкус долго време и со стабилен проток на кафе.

Погледнете ја табелата подолу за детален опис на времето и начинот на чистење на сите делови од машината што се вадат. Може да најдете подетални информации и видео упатства на

www.philips.com/coffee-care. Погледнете ја сликата B за преглед на деловите што може да се чистат во машина за миене садови.

Делови што се вадат	Кога да се чисти	Како да се чисти
Група за варење	Седмично	Отстранете ја групата за варење од машината. Исплакнете ја под чешма.
	Месечно	Исчистете ја групата за варење со таблета за отстранување масло од кафе на Philips.
Класичен апарат за млечна пена	По секоја употреба	Прво исчистете го апаратот за млечна пена додека е прикачен на машината со програмата „Quick milk clean“ (Брзо чистење од млеко). Потоа отстранете го апаратот за млечна пена од машината и расклопете го. Исчистете ги сите делови под чешма или во машина за миене садови. Оставете ги деловите да се исушат на воздух пред да ги склопите.
Преграда за претходно мелено кафе	Проверувајте ја преградата за претходно мелено кафе седмично за да видите дали е затната.	Исклучете ја машината и извадете ја групата за варење. Отворете го капакот на преградата за претходно мелено кафе и ставете ја рачката на лажицата во неа. Движете ја рачката нагоре-надолу додека заглавеното кафе не испадне (Сл. 34). Одете на www.philips.com/coffee-care за детални видео упатства.

Делови што се вадат	Кога да се чисти	Како да се чисти
Сад за мелено кафе	Испразнете го садот за мелено кафе кога ќе ве потсети машината. Чистете го седмично.	Извадете го садот за мелено кафе додека машината е вклучена. Исплакнете го под чешма со малку течен детергент или исчистете го во машина за миење садови. Предниот панел на садот за мелено кафе (Сл. А15) не се мие во машина за садови.
Послужавник за капење	Празнете го послужавникот за капење секојдневно или штом ќе се појави црвениот индикатор „Drip tray full“ (Послужавникот за капење е полн) низ послужавникот за капење (Сл. 35). Чистете го послужавникот за капење седмично.	Извадете го послужавникот (Сл. 36) за капење и исплакнете го под чешма со малку течен детергент. И послужавникот за капење може да го чистите во машина за миење садови. Предниот панел на садот за мелено кафе (Сл. А15) не се мие во машина за садови.
LatteGo	По секоја употреба	Прво исчистете го LatteGo додека е прикачен на машината со програмата „Quick milk clean“ (Брзо чистење од млеко). Или отстранете го од машината и исплакнете го под чешма со малку или саветете го во машина за миење садови.
Подмачкување на групата за варење	Секои 2 месеци	Погледнете ја табелата за подмачкување и подмачкајте ја групата за варење со маст на Philips.
Резервоар за вода	Седмично	Исплакнете го резервоарот за вода под чешма
Преден дел на машината	Седмично	Чистете со неабразивна крпа

Чистење на групата за варење

Редовното чистење на групата за варење спречува затнување на внатрешните кола со остатоци од кафе. Постете ја www.philips.com/coffee-care за видеа за поддршка за начинот на отстранување, вметнување и чистење на групата за варење.

Чистење на групата за варење под млаз вода од чешма

- 1 Извадете ја групата за варење.
- 2 Исплакнете ја групата за варење темелно со вода. Внимателно исчистете го горниот филтер (Сл. 37) на групата за варење.
- 3 Оставете ја групата за варење да се исуши на воздух и вратете ја назад. Немојте да ја сушите групата за варење со крпа за да не се насоберат влакна во неа.

Чистење на групата за варење со таблети за отстранување масло од кафе

Користете само таблети за отстранување масло од кафе на Philips.

- 1 Допрете на иконата Чисти ☕ и користете ги стрелките за нагоре и надолу за да изберете „Чистење на групата за варење“.
- 2 Допрете на иконата ОК за да потврдите, а потоа следете ги упатствата на екранот.

Подмачкување на групата за варење

За да ги подобрите перформансите на машината, препорачуваме да ја подмачкувате групата за варење на секои 2 месеци за да се осигури дека подвижните делови ќе продолжат со непречено функционирање.

- 1 Нанесете тенок слој маст на клипот (сивиот дел) од групата за варење (Сл. 38).
- 2 Нанесете тенок слој маст околу оската (сивиот дел) на дното од групата (Сл. 39) за варење.
- 3 Нанесете тенок слој маст на водечките шини од двете страни (Сл. 40).

Чистење на LatteGo (садот за млеко) (само одредени типови)

Брзо чистење на LatteGo

- 1 LatteGo треба да е правилно прикачен за машината (Сл. 10).
- 2 Ставете филџан под одводот.
- 3 Допрете на иконата Чисти ☕ и користете ги стрелките за нагоре и надолу за да ја изберете програмата „Quick milk clean“ (Брзо чистење од млеко).
- 4 Допрете ја иконата ОК за да потврдите, а потоа следете ги упатствата на екранот за да го отстраните млекото што можеби преостанало во системот за млеко.
 - Системот за млеко ќе распрска мали млазови врела вода.
- 5 Складирајте го LatteGo со преостанатото млеко во фрижидер.

Темелно чистење на LatteGo

- 1 Отстранете го LatteGo од машината (Сл. 41).
- 2 Истурете го преостанатото млеко.
- 3 Притиснете го копчето за отпуштање и отстранете го садот за млеко од рамката на LatteGo (Сл. 42).
- 4 Исчистете ги сите делови во машина за садови или под чешма со млака вода и малку течност за перење.

Чистење на класичниот апарат за млечна пена (само одредени типови)

Брзо чистење на класичниот апарат за млечна пена

- 1 Класичниот апарат за млечна пена треба да е правилно прикачен за машината (Сл. 13).
- 2 Ставете филџан под одводот.
- 3 Допрете на иконата Чисти ☕ и користете ги стрелките за нагоре и надолу за да ја изберете програмата „Quick milk clean“ (Брзо чистење од млеко).
- 4 Допрете ја иконата ОК за да потврдите, а потоа следете ги упатствата на екранот за да го отстраните млекото што можеби преостанало во апаратот за млечна пена.
 - Системот за млеко ќе распрска мали млазови врела вода.
- 5 Чистете го апаратот за млечна пена само со влажна крпа.

Дневно чистење на класичниот апарат за млечна пена

- 1 Оставете го апаратот за млечна пена да се олади потполно.
- 2 Навалете го налево апаратот за млечна пена и отстранете го металниот и силиконскиот дел (Сл. 43).
- 3 Расклопете ги трите делови (Сл. 44) и исплакнете ги со свежа вода и исчистете ги во машина за садови.

- Оставете ги трите дела од апаратот за млечна пена да се исушат на воздух, составете ги и повторно прикачете го апаратот за млечна пена на машината.

Филтер за вода AquaClean

На вашата машина е овозможен AquaClean. Можете да го поставите филтерот за вода AquaClean во резервоарот за вода за да го зачувате вкусот на вашето кафе. Тоа исто така ја намалува потребата за чистење бигор поради намалување на наслагите на бигор во вашата машина. Можете да купите филтер за вода AquaClean од вашиот локален малопродажник, од овластените сервисни центри или онлајн на www.philips.com/parts-and-accessories.

Индикација за состојбата на филтерот AquaClean

Кога е активен AquaClean, статусот на филтерот AquaClean секогаш е видлив на екранот како процент.

- Ако состојбата на филтерот AquaClean е 10 % или помалку, екранот прикажува порака 2 секунди секој пат кога ќе ја вклучите машината. Оваа порака ве советува да купите нов филтер.
- Ако состојбата на филтерот 0 %, машината бара да го замените филтерот AquaClean секој пат кога ќе ја вклучите.



Активирање на филтерот за вода AquaClean (5 мин.)

i Машината не открива автоматски дека е поставен филтер во резервоарот за вода. Затоа треба да го активирате секој нов филтер за вода AquaClean што го монтирате во менито „Clean“ (Чисти).

Кога машината ќе сопне да ја прикажува пораката за активирање на филтерот, сè уште можете да активирате филтер за вода AquaClean, но ќе треба прво да ја исчистите машината од бигор.

i Вашата машина треба да нема никаков бигор пред да почнете да го користите филтерот за вода AquaClean.

Пред да го активирате филтерот за вода AquaClean, тој мора да се подготви со негово натопување во вода, како што е опишано подолу. Ако не го направите ова, во машината може да навлезе воздух наместо вода, што создава многу бучава и машината нема да може да вари кафе.

- Допрете на иконата „Clean“ (Чисти)  и користете ги стрелките за нагоре и надолу за да изберете „AquaClean“.
- Допрете на иконата ОК за да потврдите.
- Допрете на иконата ОК повторно кога ќе се појави екранот за активирање. Следете ги упатствата на екранот.
- Тресете го филтерот околу 5 секунди (Сл. 45).
- Потопете го филтерот наопаку во чаша со ладна вода и тресете го/притискајте го (Сл. 46).
- Вметнете го филтерот вертикално врз конекцијата за филтер во резервоарот за вода. Притиснете го надолу до најниската можна точка (Сл. 47).
- Наполнете го резервоарот за вода со свежа вода од чешма и вратете го назад во машината.
- Ако е прикачен, отстранете го LatteGo (само одредени типови).
- Ставете сад под одводот за врела вода/апаратот за млечна пена.
- Притиснете на копчето за старт/стоп  за да започне процесот на активација.
- Од одводот за жешка вода/апаратот за млечна пена ќе се распрскува жешка вода 1 минута.
- Филтерот сега е безбедно активиран.

Заменување на филтерот за вода AquaClean (5 мин.)

Откако ќе поминат 95 литри вода низ филтерот, тој ќе престане да функционира. Индикаторот за статус на AquaClean ќе падне на 0 % за да ве потсети да го замените филтерот. Сè додека индикаторот за состојба на филтерот AquaClean се прикажува на дисплејот, може да го замените филтерот пред да треба прво да го отстраните бигорот од машината. Ако не го замените филтерот AquaClean навремено, индикаторот на AquaClean ќе се исклучи по некое време. Во тој случај, ќе може да го замените филтерот, но прво ќе треба да го отстраните бигорот од машината.

Кога индикаторот за состојба на AquaClean ќе падне на 0 % или кога машината ве потсетува да го замените филтерот AquaClean:

- 1 извадете го стариот филтер за вода AquaClean.
- 2 монтирајте нов филтер и активирајте го, како што е опишано во поглавјето „Активирање на филтерот за вода AquaClean (5 мин.)“.

i Заменувајте го филтерот за вода AquaClean најмалку на секои 3 месеци, дури и ако машината сè уште не укажува дека е потребна замена.

Постапка на отстранување бигор (30 мин.)

Користете само средство за отстранување бигор на Philips. Во ниту еден случај не треба да користите средство за отстранување бигор на база на сулфурна киселина, хлороводородна киселина, аминокиселина или оцетна киселина (оцет) бидејќи ова може да го оштети колото за вода во машината и нема да го раствори бигорот соодветно. Ако не користите средство за отстранување бигор на Philips, гаранцијата нема да важи. Гаранцијата нема да важи и ако не извршувате чистење бигор на апаратот. Може да купите раствор за отстранување бигор на Philips во онлајн продавницата на www.philips.com/coffee-care.

Кога ќе биде потребно да се отстрани бигор од машината, на дисплејот се појавува порака.

- 1 Допрете ја иконата за чистење ☕ на корисничкиот интерфејс и изберете „Descaling“ (Отстранување бигор) во менито.
- 2 Следете ги упатствата на екранот.
- 3 Ако е прикачен, отстранете го LatteGo или апаратот за млечна пена.
- 4 Отстранете ги послужавникот за капење и садот за мелено кафе, испразнете ги и вратете ги на своето место.
- 5 Извадете го резервоарот за вода и испразнете го. Потоа извадете го филтерот за вода AquaClean.
- 6 Истурете го целото шише на средството за отстранување бигор на Philips во резервоарот за вода, а потоа наполнете го со вода до Calc / Clean индикацијата (Сл. 48). Потоа повторно ставете го во машината.
- 7 Ставете голем сад (1,5 л) под одводот за распрскување кафе и одводот за вода.
- 8 Притиснете на копчето за старт/стоп ►■ за да започне постапката за чистење бигор. Постапката за чистење бигор трае приближно 30 минути и се состои од циклус на чистење бигор и циклус на плакнење.
- 9 Почекајте додека машината не престане да распрскува вода. Повторно наполнете го резервоарот за вода кога на дисплејот ќе се појави порака. Постапката за отстранување бигор е завршена кога машината ќе престане да распрскува вода.
- 10 Монтирајте нов филтер за вода AquaClean во резервоарот за вода и активирајте го.
 - Кога ќе заврши постапката за отстранување бигор, машината ве потсетува да монтирате нов филтер AquaClean.

i Совет: Користењето на филтерот AquaClean ја намалува потребата за отстранување бигор!

Што треба да направите ако постапката за чистење бигор се прекине

Може да излезете од постапката за чистење бигор со притискање на копчето за вклучување/исклучување на контролната табла. Ако постапката за чистење бигор се прекине пред да заврши целосно, направете го следново:

- 1 Испразнете го и исплакнете го резервоарот за вода темелно.
- 2 Наполнете го резервоарот за вода со свежа вода до нивото Calc / Clean и повторно вклучете ја машината. Машината ќе се загрее и ќе го изведе автоматскиот циклус на плакнење.
- 3 Пред варење пијалаци, изведете циклус на рачно плакнење. За да изведете рачен циклус на плакнење, прво ставете половина резервоар врела вода со повторливо избирање на функцијата за врела вода, а потоа сварете 2 филцани претходно мелено кафе без да додадете мелено кафе.

i Ако постапката за чистење бигор не завршила, ќе биде потребно да се изврши друга постапка за чистење бигор што е можно поскоро.

Нарачување додатоци

За чистење на машината и бигорот, користете само производи за одржување на Philips. Овие производи може да се купат од вашиот локален малопродажник, од овластените сервисни центри или онлајн на www.philips.com/parts-and-accessories. За да го најдете целосниот список со резервни делови онлајн, внесете го бројот на моделот на вашата машина. Бројот на моделот може да го најдете од внатрешната страна на сервисната врата.

Производи за одржување и број на типови:

- Раствор за отстранување бигор CA6700
- Филтер за вода AquaClean CA6903
- Маст за групата за варење HD5061
- Таблети за отстранување масло од кафе CA6704

i Brita-филтрите не се компатибилни со оваа машина.

Решавање проблеми

Ова поглавје ги резимира најчестите проблеми што може да ги сретнете кај машината. Видеата за поддршка и целосниот список со често поставуваните прашања се достапни на www.philips.com/coffee-care. Ако не можете да го решите проблемот, контактирајте со Центарот за грижа на корисниците во вашата држава. За деталите за контакт, погледнете го гарантниот лист.

Икони за предупредување

Икона за предупредување

Решение



Иконата „water tank empty“ (резервоарот за вода е празен) се појавува на дисплејот.

- Резервоарот за вода е речиси празен. Наполнете го резервоарот за вода со свежа вода до ознаката за максимално ниво.
- Резервоарот за вода не е ставен на своето место. Ставете го резервоарот за вода на своето место.

Икона за предупредување Решение



Иконата „add beans“ (додајте зрна) се појавува на дисплејот.
- Наполнете го резервоарот за зрна кафе со зрна кафе.



Иконата „empty coffee ground container“ (испразнете го садот за мелено кафе) се појавува на дисплејот.
- Садот за мелено кафе е полн. Извадете го и испразнете го садот за мелено кафе додека машината е вклучена. Почекајте 5 минути пред да го вратите назад.



Иконата „insert brew group“ (вметнете ја групата за варење) се појавува на дисплејот.
- Групата за варење не е на место или не е поставена правилно. Извадете ја групата за варење и осигурете се дека е блокирана на своето место. Погледнете го поглавјето „Отстранување и вметнување на групата за варење“ за упатства чекор по чекор.

Кодови за грешки

Подолу ќе најдете список со кодови на грешки што прикажуваат проблеми коишто може да ги решите сами. Видеоупатствата се достапни на www.philips.com/coffee-care. Ако се појави друг код на грешка, контактирајте со центарот за грижа на корисници на Philips во вашата земја. За деталите за контакт, погледнете го гарантниот лист.

Код за грешка	Проблем	Можно решение
01	Инката за кафе е затната.	Исклучете ја машината и откачете ја од кабел. Извадете ја групата за варење. Потоа отворете го капакот на преградата за претходно мелено кафе и ставете ја рачката на лажицата. Движете ја рачката нагоре-надолу додека заглавеното кафе не испадне. Посетете ја www.philips.com/coffee-care за детални видео упатства.
03	Групата за варење е валкана или не е добро подмачкана.	Исклучете ја машината. Исплакнете ја групата за варење со свежа вода, оставете ја да се исуши на воздух, а потоа подмачкајте ја. Погледнете во поглавјето „Чистење на групата за варење“ или посетете ја www.philips.com/coffee-care за детални видео упатства. Потоа повторно вклучете ја машината.
04	Групата за варење не е позиционирана правилно.	Исклучете ја машината. Отстранете ја групата за варење и повторно вметнете ја. Проверете дали групата за варење е во точната положба пред да ја вметнете. Погледнете во поглавјето „Ракување на групата за варење“ или посетете ја www.philips.com/coffee-care за детални видео упатства. Потоа повторно вклучете ја машината.
05	Има воздух во колото за вода.	Рестартирајте ја машината со исклучување и повторно вклучување. Ако ова успее, истурете 2 до 3 чаши врела вода. Исклучете го бигорот од машината ако не сте го направиле тоа подолго време.

Код за грешка	Проблем	Можно решение
	Филтерот AquaClean не е подготвен соодветно пред монтирањето или е затнат.	Извадете го филтерот AquaClean и повторно обидете се да сварите кафе. Ако ова успее, проверете дали филтерот AquaClean е подготвен соодветно пред да го ставите повторно назад. Ставете го филтерот AquaClean во резервоарот за вода. Ако и ова не успее, филтерот може да е затнат и треба да се замени.
11	Машината треба да се приспособи на собна температура	Оставете ја машината некое време да се приспособи на собна температура од транспортната/надворешната температура. Исклучете ја машината 30 минути, а потоа повторно вклучете ја. Ако ова не успее, контактирајте со Центарот за грижа на корисниците во вашата држава. За деталите за контакт, погледнете го гарантниот лист.
14	Машината е прегреана.	Исклучете ја машината и повторно вклучете ја по 30 минути.
19	Машината не е правилно приклучена во ѕидниот приклучок.	Осигурете се дека малиот приклучок од кабелот за напојување е правилно поврзан во електричниот приклучок на задната страна од машината.

Табела за решавање проблеми

Ова поглавје ги резимира најчестите проблеми што може да ги сретнете кај машината. Видеата за поддршка и целосниот список со често поставуваните прашања се достапни на www.philips.com/coffee-care. Ако не можете да го решите проблемот, контактирајте со Центарот за грижа на корисниците во вашата држава. За деталите за контакт, погледнете го гарантниот лист.

Проблем	Причина	Решение
Има остатоци од кафе во мојата нова машина.	машинава е тестирана со кафе.	Иако беше внимателно исчистена, може да има остатоци од кафе. Сепак, машината е потполно нова.
Послужавникот за капење се полни брзо/секогаш има вода во послужавникот за капење.	Тоа е нормално. Машината користи вода за да ги плакне внатрешното коло и групата за варење. Дел од водата поминува низ внатрешниот систем и директно во послужавникот за капење.	Празнете го послужавникот за капење секојдневно или штом ќе се појави црвениот индикатор „послужавникот за капење е полн“ низ капакот на послужавникот за капење. Совет: ставете чаша под одводот за распрскување за да се собере водата за плакнење што ќе излезе од него.
Иконата „испразнете го садот за мелено кафе“ е постојано вклучена.	Сте го испразните садот за мелено кафе додека машината била исклучена или сте го вратиле назад пребрзо.	Секогаш вадете го и празнете го садот за мелено кафе додека машината е вклучена. Извадете го садот за мелено кафе, почekaјте најмалку 5 секунди, а потоа повторно вметнете го.
Машината бара да се испразни садот за мелено кафе иако садот не е полн.	Машината не го ресетирала бројачот последниот пат кога сте го испразните садот за мелено кафе.	Почекајте приближно 5 секунди кога ќе го вратите назад садот за мелено кафе. На овој начин, бројачот за празнење на садот за мелено кафе ќе се ресетира на нула и бројот на полнења со кафе се брои правилно.

Проблем	Причина	Решение
Садот за мелено кафе е преполн, а иконата „испразнете го садот за мелено кафе“ не се прикажа на дисплејот.	Сте го извадиле послужавникот за капење без да го испразните садот за мелено кафе.	Секогаш вадете го и празнете го садот за мелено кафе додека машината е вклучена. Ако го испразните садот за мелено кафе кога машината е исклучена, бројачот за празнење на садот за мелено кафе нема да се ресетира.
Не можам да ја извадам групата за варење.	Групата за варење не е во точната положба.	Ресетирајте ја машината на следниов начин: затворете ја сервисната врата и вратете го резервоарот за вода. Исклучете ја машината и повторно вклучете ја и почекајте да се вклучат светлата на иконите за пијалаци. Обидете се повторно да ја извадите групата за варење. Погледнете го поглавјето „Отстранување и вметнување на групата за варење“ за упатства чекор по чекор.
Не можам да ја вметнам групата за варење.	Групата за варење не е во точната положба.	Ресетирајте ја машината на следниов начин: затворете ја сервисната врата и вратете го резервоарот за вода. Оставете ја групата за варење надвор од машината. Исклучете ја машината и откачете ја од кабел. Почекајте 30 секунди и приклучете ја машината во штекер, вклучете ја и почекајте да се вклучат светлата на иконите за пијалаци. Потоа ставете ја групата за варење е во точната положба и повторно вметнете ја во машината. Погледнете го поглавјето „Отстранување и вметнување на групата за варење“ за упатства чекор по чекор.
Кафето е водникаво.	Групата за варење е валкана или треба да се подмачка.	Извадете ја групата за варење, исплакнете ја под чешма и оставете ја да се исуши. Потоа подмачкајте ги подвижните делови.

Проблем	Причина	Решение
	Машината ја изведува постапката за самостојно приспособување. Оваа постапка стартува автоматски при првото користење на машината, кога ќе го смените типот на зрната кафе или по подолг период на некористење.	Сварете 5 филцани кафе првично за да ѝ овозможите на машината да ја заврши постапката на самостојно приспособување.
	Мелницата е поставена на премногу крупна поставка.	Поставете ја мелницата на поситна (пониска) поставка. Сварете 2 или 3 пијалаци за да може да ја вкусите разликата.
Кафето не е доволно жешко.	Температурата е поставена прениско.	Поставете ја температурата на максималната поставка. За да ја приспособите температурата, притиснете на иконата „Поставки“  .
	Ладниот филцан ја намалува температурата на пијалакот.	Загрејте ги филцаните со плакнење со врела вода.
	Додавањето млеко ја намалува температурата на пијалакот.	Без разлика дали ќе додадете врело или ладно млеко, додавањето млеко секогаш ја намалува температурата на кафето. Загрејте ги филцаните со плакнење со врела вода.
Не излегува кафе или излегува бавно.	Филтерот за вода AquaClean не е подготвен соодветно за монтирање.	Извадете го филтерот AquaClean и ставете малку врела вода. Ако ова успее, филтерот AquaClean не бил соодветно монтиран. Повторно монтирајте го филтерот AquaClean и следете ги чекорите во поглавјето „Филтер за вода AquaClean“.
		По подолг период на некористење, треба да го подготвите филтерот за вода Филтер за вода AquaClean за повторна употреба и ставете 2 до 3 чаши врела вода.
	Филтерот за вода AquaClean е затнат.	Заменувајте го филтерот за вода AquaClean на секои 3 месеци. Филтер што е постар од 3 месеци може да се затне.
	Мелницата е поставена на премногу ситна поставка.	Поставете ја мелницата на покрупна (повисока) поставка. Имајте предвид дека ова ќе влијае врз вкусот на кафето.
	Групата за варење е валкана.	Извадете ја групата за варење и исплакнете ја под чешма.

Проблем	Причина	Решение
	Одводот за распрскување кафе е валкан.	Исчистете го одводот за распрскување кафе и неговите отвори со чистач за цевки или игла.
	Преградата за претходно мелено кафе е затната	Исключете ја машината и извадете ја групата за варење. Отворете го капакот на преградата за претходно мелено кафе и ставете ја рачката на лажицата во неа. Движете ја рачката нагоре-надолу додека заглавеното кафе не испадне (Сл. 34).
	Колото на машината е блокирано од бигор.	Исчистете го бигорот со средство за отстранување бигор на Philips. Секогаш чистете го бигорот кога машината ќе ве потсети.
Не се прави пена од млекото.	Машини со LatteGo: LatteGo е склопен погрешно.	Осигурете се дека садот за млеко е правилно склопен на рамката на LatteGo (кликнување).
	Машини со LatteGo: садот за млеко и/или рамката на LatteGo се валкани.	Расклопете го LatteGo и исплакнете ги двата дела под чешма или исчистете ги во машина за садови.
	Машини со класичен апарат за млечна пена: апаратот за млечна пена е склопен погрешно.	Класичниот апарат за млечна пена треба да е правилно склопен.
	Типот на млеко што се користи не е соодветен за правење пена.	Различни типови млеко може да резултираат со различно количество пена и различен квалитет на пената. Ги тестираваме следните типови млеко што докажаа дека од нив се добива млечна пена со добар резултат: полумасно или полномасно кравјо млеко и млеко без лактоза.
Млеко тече од долниот дел на садот за млеко на LatteGo.	Рамката и/или садот за млеко не се составени правилно.	Прво вметнете го горниот дел од садот за млеко под куката на горниот дел од рамката. Потоа притиснете го долниот дел од садот за млеко на своето место. Ќе слушнете кликнување кога ќе се заклучи на своето место.
	Садот за млеко и/или рамката на LatteGo се валкани.	Расклопете го LatteGo и исплакнете ги двата дела под чешма или исчистете ги во машина за садови.

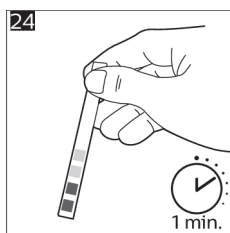
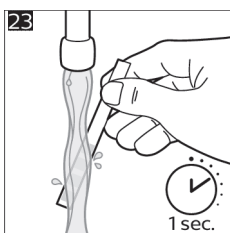
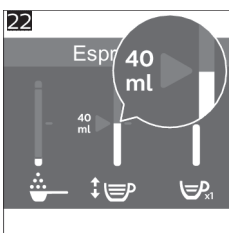
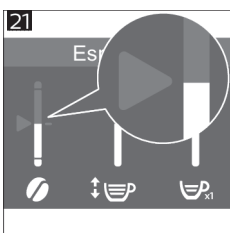
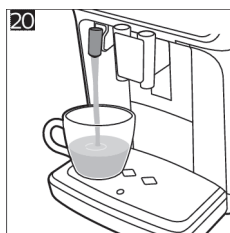
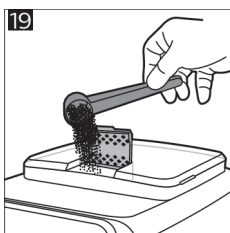
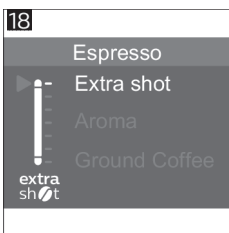
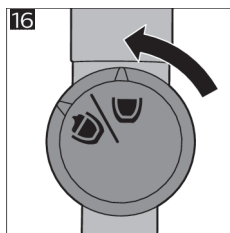
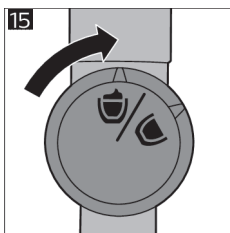
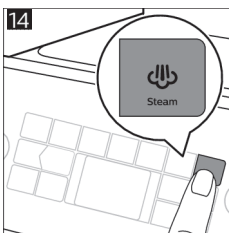
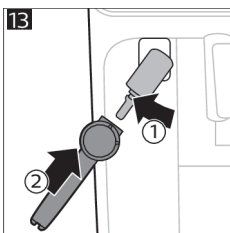
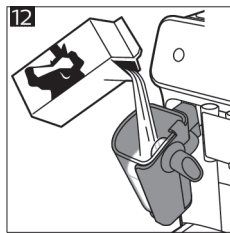
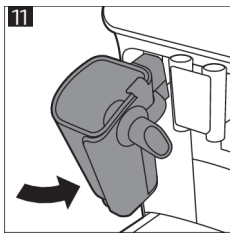
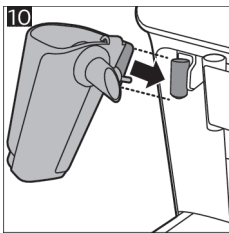
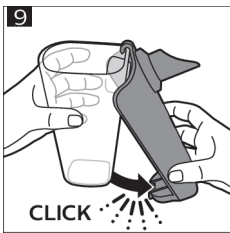
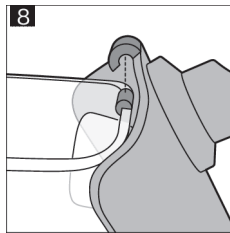
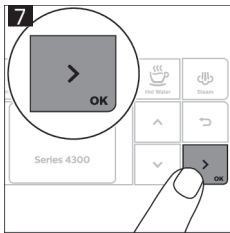
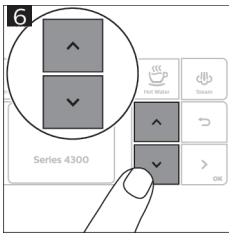
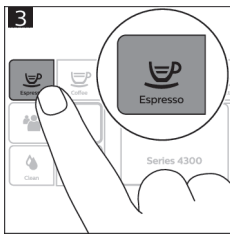
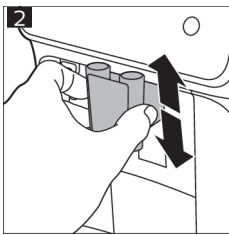
Проблем	Причина	Решение
Изгледа дека машината протекнува.	Машината користи вода за да ги плакне внатрешното коло и групата за варење. Оваа вода поминува низ внатрешниот систем и директно во послужавникот за капење. Тоа е нормално.	Празнете го послужавникот за капење секој ден или штом ќе се појави индикаторот „послужавникот за капење е полн“ низ капакот на послужавникот за капење. Совет: ставете чаша под одводот за распрскување за да се собере водата за плакнење и да се намали количеството вода во послужавникот за капење.
	Послужавникот за капење е преполн и претекува што прави да изгледа дека машината протекнува.	Празнете го послужавникот за капење секој ден или штом ќе се појави индикаторот „послужавникот за капење е полн“ низ капакот на послужавникот за капење.
	Резервоарот за вода не е целосно вметнат, дел од водата истекува од него и воздух се вовлекува во машината.	Осигурете се дека резервоарот за вода е во точната положба: извадете го и повторно ставете го туркајќи го што е можно подлабоко.
	Групата за варење е валкана/затната.	Исплакнете ја групата за варење.
	Машината не е поставена на хоризонтална површина.	Ставете ја машината на хоризонтална површина, така што послужавникот за капење нема да претекува, а индикаторот „послужавникот за капење е полн“ ќе работи правилно.
Не можам да го активирам филтерот за вода AquaClean и машината бара чистење бигор.	Филтерот не е монтиран или заменет на време откако на екранот се прикажал потсетникот AquaClean. Ова значи дека вашата машина веќе не е целосно без бигор.	Прво исчистете го бигорот на машината, а потоа монтирајте го филтерот за вода AquaClean.
Новиот филтер за вода не одговара.	Се обидувате да монтирате друг филтер што не е филтер за вода AquaClean на Philips.	Само филтерот за вода AquaClean на Philips одговара во машината.
	Гумениот прстен на филтерот за вода AquaClean не е на место.	Повторно ставете го гумениот прстен на филтерот за вода AquaClean.
Машината произведува гласен звук.	Нормално е машината да произведува звуци при користењето.	Ако машината започне да произведува друг тип на звук, исчистете ја групата за варење и подмачкајте ја.
	Филтерот за вода AquaClean не е подготвен соодветно и сега е вовлечен воздух во машината.	Извадете го филтерот за вода AquaClean од резервоарот за вода и соодветно подгответе го за користење пред да го вратите назад. Погледнете го поглавјето „Филтер за вода AquaClean“ за упатства чекор по чекор.

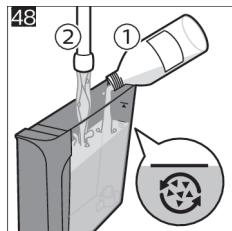
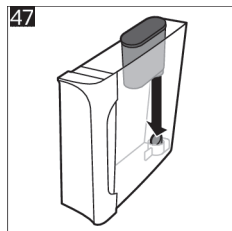
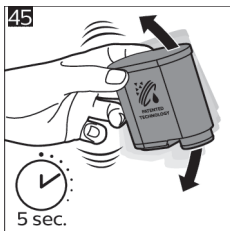
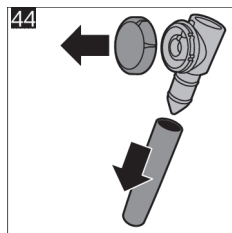
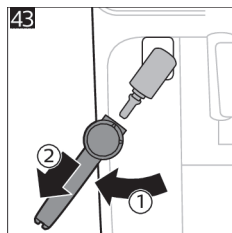
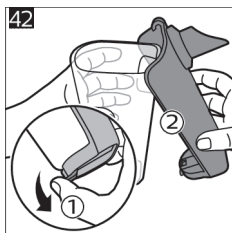
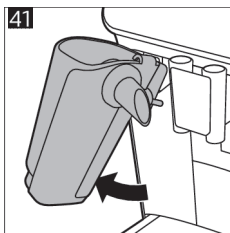
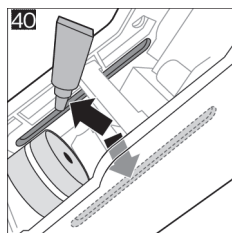
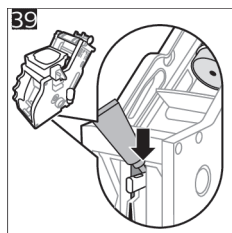
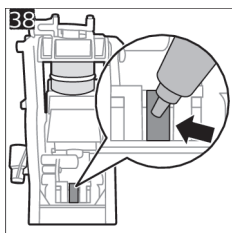
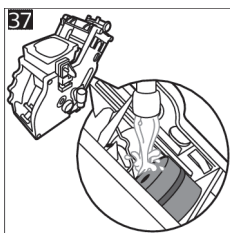
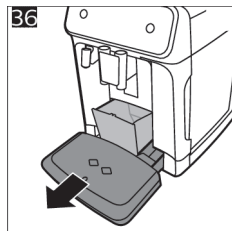
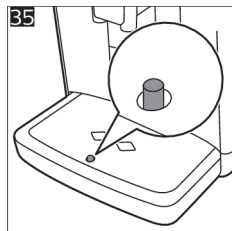
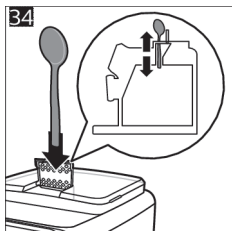
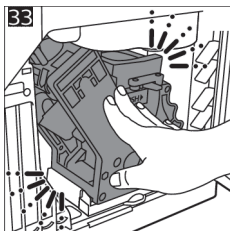
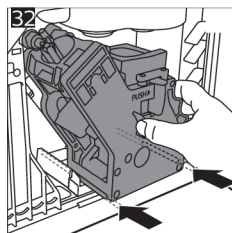
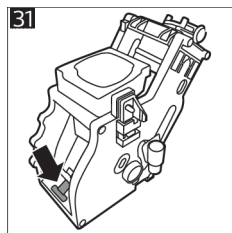
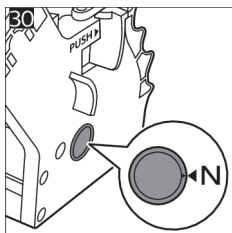
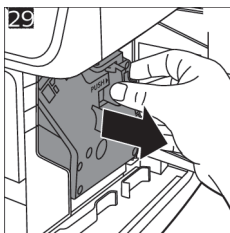
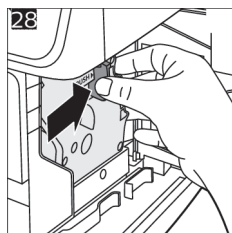
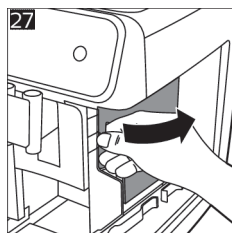
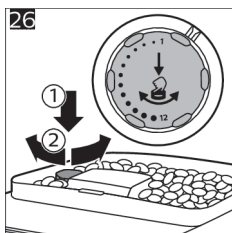
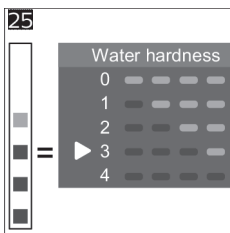
Проблем	Причина	Решение
	Резервоарот за вода не е вметнат целосно и вовлечен е воздух во машината.	Осигурете се дека резервоарот за вода е во точната положба: извадете го и повторно ставете го туркајќи го што е можно подлабоко.

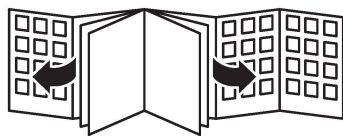
Технички спецификации

Производителот го задржува правото да ги подобри техничките спецификации на производот. Сите одредени количества се приближни.

Опис	Вредност
Големина (ш x в x д)	246 x 377 x 434 mm
Тежина	7 - 7,5 kg
Должина на кабелот за напојување	1.200 mm
Резервоар за вода	1,8 литри
Капацитет на резервоарот за зрна кафе	275 g
Капацитет на садот за мелено кафе	12 полнења
Капацитет на LatteGo (садот за млеко)	250 ml
Приспособлива висина на одводот	88 - 145 mm
Номинален напон – Номинална моќност – Довод на струја	Видете ја етикетата со податоци од внатрешната страна на сервисната врата (Сл. А11)









421945057151

www.philips.com/coffee-care



>75% recycled paper